



# **BİRİM İÇ DEĞERLENDİRME RAPORLARI**

## **ABANA SABAHAT MESUT YILMAZ MESLEK YÜKSEKOKULU**

**[Konakören Mah. Kamil Yazkan Sok. No:2 Abana / Kastamonu Pk:37970]**

**[2023]**

## İÇİNDEKİLER

Sayfa

<b>KURUM HAKKINDA BİLGİLER.....</b>	<b>4</b>
1.İletişim Bilgileri .....	4
2.Tarihsel Gelişimi .....	5
<b>A.LİDERLİK, YÖNETİM ve KALİTE .....</b>	<b>6</b>
<b>A.1.Liderlik ve Kalite.....</b>	<b>6</b>
A.1.1.Yönetim modeli ve idari yapı.....	6
A.1.2.İç kalite güvencesi mekanizmaları.....	7
A.1.3.Kamuoyunu bilgilendirme ve hesap verebilirlik .....	8
<b>A.2.Misyon ve Stratejik Amaçlar.....</b>	<b>10</b>
A.2.1.Misyon, vizyon ve politikalar .....	10
A.2.2.Stratejik amaç ve hedefler .....	11
A.2.3.Performans yönetimi.....	11
<b>A.3.Yönetim Sistemleri .....</b>	<b>11</b>
A. 3.1.Süreç yönetimi .....	11
<b>A.4.Paydaş Katılımı.....</b>	<b>12</b>
A. 4.1.İç ve dış paydaş katılımı.....	12
A. 4.2.Öğrenci geri bildirimleri.....	13
A. 4.3.Mezun ilişkileri .....	13
<b>B.EĞİTİM ve ÖĞRETİM .....</b>	<b>14</b>
<b>B.1.Program Tasarımı, Değerlendirmesi ve Güncellenmesi .....</b>	<b>14</b>
B.1.1.Programların Tasarımı ve Onayı.....	14
B.1.2.Programın ders dağılım dengesi.....	16
B.1.3. Ders kazanımlarının program çıktılarıyla uyumu .....	17
B.1.4. Öğrenci iş yüküne dayalı ders tasarımı .....	18
B.1.5. Programların izlenmesi ve güncellenmesi .....	19
B.1.6 Eğitim ve öğretim süreçlerinin yönetimi .....	20
<b>B.2.Programların Yürütülmesi .....</b>	<b>21</b>
B.2.1. Öğretim yöntem ve teknikleri.....	21

<b>B.2.2.Ölçme ve değerlendirme .....</b>	<b>21</b>
<b>B.3.Öğrenme Kaynakları ve Akademik Destek Hizmetleri.....</b>	<b>22</b>
<b>B.3.1 Öğrenme ortam ve kaynakları .....</b>	<b>22</b>
<b>B.3.2 Akademik destek hizmetleri .....</b>	<b>22</b>
<b>B.3.3.Tesis ve altyapılar .....</b>	<b>23</b>
<b>B.3.4.Dezavantajlı gruplar.....</b>	<b>23</b>
<b>B.3.5.Sosyal, kültürel, sportif faaliyetler .....</b>	<b>24</b>
<b>B.4.Öğretim Kadrosu.....</b>	<b>24</b>
<b>B.4.1. Öğretim yetkinlikleri ve gelişimi .....</b>	<b>24</b>
<b>B.4.2.Eğitim faaliyetlerine yönelik teşvik ve ödüllendirme .....</b>	<b>24</b>
<b>C.ARAŞTIRMA VE GELİŞTİRME .....</b>	<b>25</b>
<b>C.1 Kurumun Araştırma Stratejisi ve Hedefleri.....</b>	<b>25</b>
<b>C.2 Araştırma Kaynakları.....</b>	<b>26</b>
<b>C.3 Kurumun Araştırma Kadrosu .....</b>	<b>26</b>
<b>D. TOPLUMSAL KATKI .....</b>	<b>27</b>
<b>D.1 Toplumsal Katkı Süreçlerinin Yönetimi ve Toplumsal Katkı Kaynakları.....</b>	<b>27</b>
<b>D.2 Toplumsal Katkı Performansı.....</b>	<b>28</b>
<b>1. SONUÇ VE DEĞERLENDİRME .....</b>	<b>28</b>

## KURUM HAKKINDA BİLGİLER

### 1.İletişim Bilgileri

Abana Sabahat Mesut Yılmaz Meslek Yüksekokul Müdürü

Doç. Dr.Korhan ENEZ

Konakören Mah. Kamil Yazkan Sok. No:2 Abana / Kastamonu -Türkiye Pk:37970

Telefon: 0366 280 56 00/ 5601 E posta: [korhanenez@kastamonu.edu.tr](mailto:korhanenez@kastamonu.edu.tr)

Abana Sabahat Mesut Yılmaz Meslek Yüksekokul Müdür Yardımcısı

Öğr. Gör. Cem KOTAN

Konakören Mah. Kamil Yazkan Sok. No:2 Abana / Kastamonu -Türkiye Pk:37970

Telefon: 0366 280 56 19 E posta: [ckotan@kastamonu.edu.tr](mailto:ckotan@kastamonu.edu.tr)

Abana Sabahat Mesut Yılmaz Meslek Yüksekokul Sekreteri V. İlyas Şafak ÜNAL

Telefon: 0366 280 56 04 e-posta: [iunal@kastamonu.edu.tr](mailto:iunal@kastamonu.edu.tr)

BİRİM KALİTE ÜST KOMİSYONU	
1. Dekan veya Müdür	Doç.Dr. Korhan ENEZ
2. Müdür Yardımcısı	Öğr.Gör.Dr. Cem KOTAN
3. Akademik Personel	Öğr.Gör. Emine CERYAN
4. Akademik Personel	Öğr.Gör. Balkır UYSAL
5. Akademik Personel	Öğr.Gör. Rukiye KOÇKAR TUĞLA
6. Birim Sekreteri	İlyas Şafak ÜNAL
7. Birimi Temsil Edecek Bir Öğrenci	Bircan ACAR (Öğrenci)

BİRİM KALİTE ALT KOMİSYONU		Başkan/Üye
LİDERLİK, YÖNETİM VE KALİTE	1- Öğr.Gör.Dr. Cem KOTAN	Başkan
	2- Öğr.Gör. Esra GERGER	Üye
	3- Öğr.Gör. Merve ABANOZ	Üye
	4- Öğr.Gör. Hande ASLAN	Üye
	5- Öğr.Gör. Emrah TÜRKMEN	Üye

<b>EĞİTİM-ÖĞRETİM GRUBU</b>	1- Öğr.Gör. Balkır UYSAL	Başkan
	2- Öğr.Gör. Esra GERGER	Üye
	3- Öğr.Gör. Emine CERYAN	Üye
	4-Öğr.Gör. Merve ABANOZ	Üye
	5- Öğr.Gör. Hande ASLAN	Üye
<b>ARAŞTIRMA VE GELİŞTİRME GRUBU</b>	1- Öğr.Gör. Burcu SEVİNÇ	Başkan
	2- Öğr.Gör.Dr. Rukiye KOÇKAR TUĞLA	Üye
	3- Öğr.Gör. Emine CERYAN	Üye
	4- Öğr.Gör. Balkır UYSAL	Üye
	5- Öğr.Gör. Emrah TÜRKMEN	Üye
<b>TOPLUMSAL KATKI GRUBU</b>	1- Öğr.Gör.Dr. Cem KOTAN	Başkan
	2- Öğr.Gör.Dr. Rukiye KOÇKAR TUĞLA	Üye
	3- Öğr.Gör. Burcu SEVİNÇ	Üye
	4- Öğr.Gör. Ömer Faruk ÜTÜK	Üye
	5- Öğr.Gör. Balkır UYSAL	Üye

## 2.Tarihsel Gelişimi

Kastamonu Üniversitesi Abana Sabahat-Mesut Yılmaz Meslek Yüksekokulu 21.09.2007 tarihinde 2547 sayılı kanun'un 2880 sayılı kanun'la değişik 7/d-2 maddesi uyarınca ve Yükseköğretim Kurulu Başkanlığının 02.10.2007 tarih ve 3645-26282 sayılı kararı ile kurulmuştur.

04.12.2010'da temeli atılan Abana Sabahat-Mesut Yılmaz Meslek Yüksek Okulu binası 07.09.2013 tarihinde düzenlenen törenle hizmete açılmıştır. Toplam 1,785 m<sup>2</sup> taban alana sahip meslek yüksekokulu binası bodrum katla birlikte 4 kattan oluşmaktadır. Bina içerisinde 21 adet derslik, 5 adet öğrenci toplulukları için ofis, 13 adet laboratuvar, 160 kişilik konferans salonu, kantin, dinlenme alanları, 12 adet öğretim görevlisi ofisi, 4 idari personel ofisi ve 4 yönetim ofisi bulunmaktadır. Meslek Yüksekokulu 3000 m<sup>2</sup> açık ve yeşil alana sahiptir.

Kastamonu Üniversitesi Abana Sabahat Mesut Yılmaz Meslek Yüksekokulu bünyesinde İnşaat Bölümü Yapı Denetimi Programı, Sosyal Hizmetler Bölümü Sosyal Hizmetler Programı, Elektrik ve Enerji Bölümü Doğalgaz ve Tesisatı Teknolojisi Programı ve Yönetim ve Organizasyon Bölümü Yerel Yönetimler Programı ile eğitim faaliyetlerini sürdürmektedir. 2023 yılında 109 bayan, 144 erkek olmak üzere toplam 253 kayıtlı öğrencisi bulunmaktadır. ile meslek yüksekokulumuzda öğretim faaliyetleri sürdürülmektedir.

Yüksekokulumuzun idari yapısı 1 meslek yüksekokulu müdürü, 1 Yüksekokul Sekreteri ile ona bağlı olan 3 idari personelden oluşmaktadır. Yüksekokulumuz akademik kadrosunda 10 öğretim görevlisi bulunmaktadır.

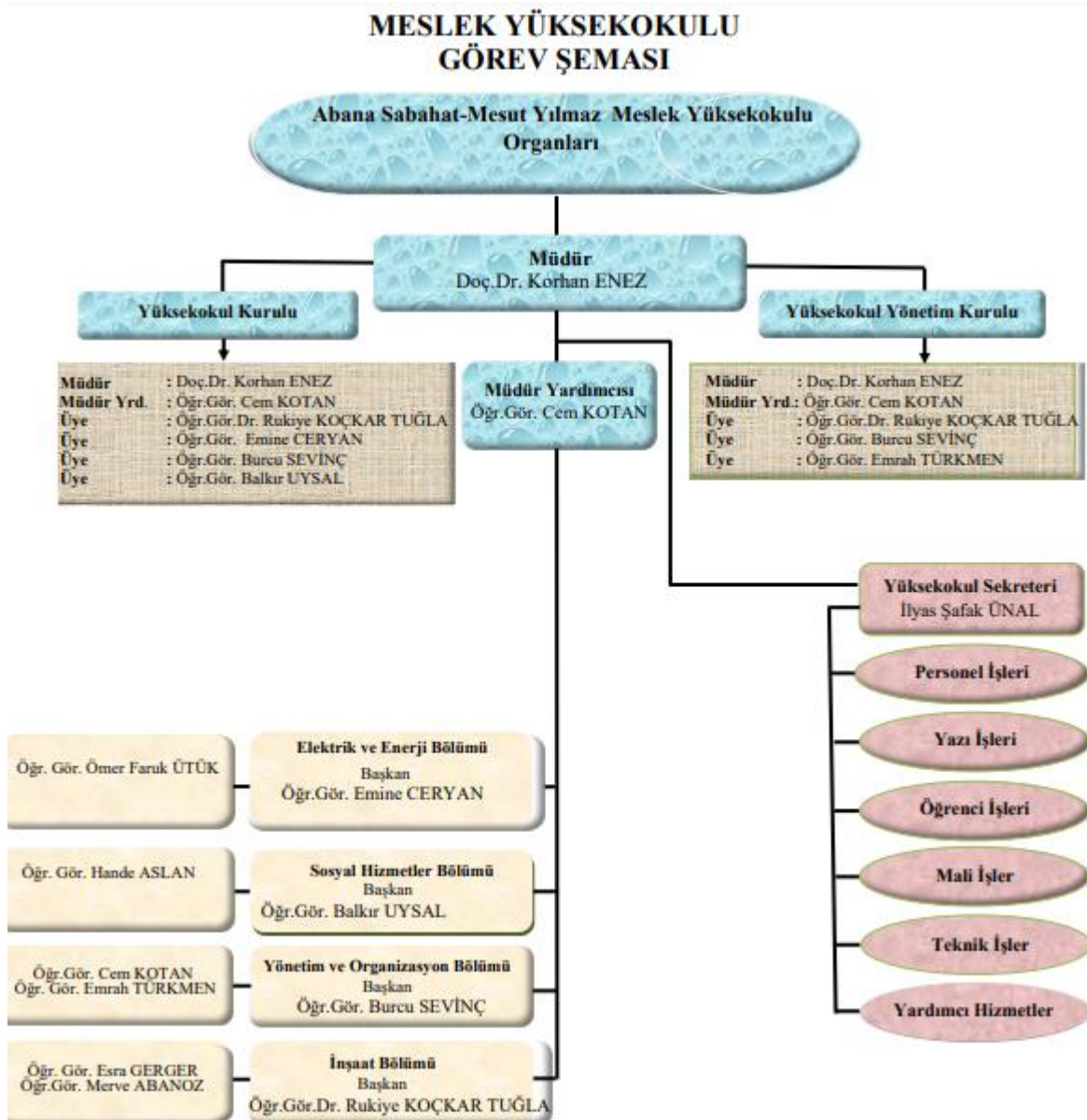
## A.LİDERLİK, YÖNETİŞİM ve KALİTE

### A.1.Liderlik ve Kalite

#### A.1.1.Yönetişim Modeli ve İdari Yapı

Meslek Yüksekokulu, gelişen teknoloji ve çeşitlenerek artan beklentilere cevap veren, kalite odaklı programlarıyla ön lisans düzeyinde eğitim-öğretim vermek ve paydaşlarıyla sürdürülebilir bir işbirliği içerisinde bölgesel ve ulusal kalkınmaya katkı sağlamak olarak tanımlanan misyonu, ve daima mükemmelin izinde, tercih edilen ve saygın bir meslek yüksekokulu olmak vizyonu ile mevcut akademik ve idari yapı, kurumun yönetim modeli ve organizasyonel yapılanmasını birim ve alanların genelini kapsayacak şekilde faaliyet göstermektedir. Meslek Yüksekokulu web sayfasında akademik ve idari organizasyon şeması,görev tanımları,iş akış şeması, üniversite misyon, vizyonve kalite politikaları, memnuniyet anket sonuçları, devam eden ve yürütülmekte olan projeler, faaliyet raporları gibi birçok bilgi yer almaktadır.

#### Kanıtlar



<https://kalite.kastamonu.edu.tr/index.php/doekueanlar/goerev-tanimlari>

<https://abana.kastamonu.edu.tr/index.php/ic-kontrol2>

<https://kalite.kastamonu.edu.tr/index.php/doekueanlar/goerev-tanimlari>

<https://abana.kastamonu.edu.tr/index.php/yuksekokulumuz/misyon-vizyon-kalite-politikasi>

### A.1.2.İç Kalite Güvencesi Mekanizmaları

PUKÖ çevrimleri itibarı ile takvim yılı temelinde hangi işlem, süreç, mekanizmaların devreye gireceği planlanmış, akış şemaları belirlidir. Sorumluluklar ve yetkiler tanımlanmıştır. Gerçekleşen uygulamalar değerlendirilmektedir.

Takvim yılı temelinde tasarlanmayan diğer kalite döngülerinin ise tüm katmanları içerdiği kanıtları ile belirtilmiştir, gerçekleşen uygulamalar değerlendirilmektedir.

Birimin Kalite Komisyonunun süreç ve uygulamaları tanımlıdır, birim çalışanlarınca bilinir. Komisyon iç kalite güvencesi sisteminin oluşturulması ve geliştirilmesinde etkin rol alır, program akreditasyonu süreçlerine destek verir. Komisyon gerçekleştirilen etkinliklerin sonuçlarını değerlendirir. Bu değerlendirmeler karar alma mekanizmalarını etkiler.

Misyon, vizyon ve hedeflerimize ulaşabilmek için eğitim-öğretime, bilimsel araştırmaya, tanıtıma, altyapıya vb. yönelik aşağıda sıralanan çeşitli amaçlar ile bunlara yönelik ölçme ve izleme kriterleri belirlenmiştir.

Amaçlar	Ölçme ve İzleme Kriterleri
<b>Eğitim- Öğretime Yönelik Amaçlar</b>	
Staj imkânlarının artırılması ve üniversite sanayi işbirliği kapsamında daha etkin hale getirilmesi	1. Öğrencilerin staj yaptıkları yerlerin sayısı 2. Staj yapılan yerlerden alınan geribildirimler
Öğretim elemanlarının haftalık ders yüklerinin azaltılması	1. Öğretim elemanı başına düşen haftalık ders saati
Öğretim elemanı başına düşen öğrenci sayısının azaltılması	1. Öğretim elemanı başına düşen öğrenci sayısı
Öğrenci memnuniyet oranının artırılması	1. Öğrenci memnuniyet anketleri 2. Öğrenci istek/dilek notları 3. Öğrenci-danışman görüşmeleri
Öğretimde bilişim teknolojilerinden yeterince yararlanılması	1. Öğrencilerin kullanabileceği internet bağlantılı bilgisayar sayısı 2. Bilişim teknolojileri kullanılarak yürütülen
Öğrencilere etkili rehberlik ve danışmanlık hizmeti verilmesi	1. Öğrenci memnuniyet anketleri 2. Öğrenci- danışman görüşmeleri
<b>Bilimsel Araştırmaya Yönelik Hedefler</b>	
İndekse giren yayın sayısının artırılması	1. Öğretim elemanı başına düşen yayın sayısı

Fuar, kongre, sempozyum ve seminerlere katılımın artırılması	1. Öğretim elemanı başına düşen kongre, sempozyum ve seminer sayısı
Üniversite-Sanayi işbirliği koordinatörlüğünün kurulması ve ilişkilerin geliştirilmesi	1. İşyeri gezilerinin yaygınlaştırılması 2. Sanayinin beklenti ve talepleri doğrultusunda eğitimler düzenlemek
Bilimsel yayın kalitesinin artırılması	1. Öğretim elemanı başına düşen yıllık atıf sayısı 2. Dergilere yapılan bilim kurulu, hakemlik ve editörlük sayısının
Akademik personelin proje yapmaya teşvik edilmesi	1. Öğretim elemanı başına düşen yıllık proje sayısı

## Kanıtlar

<https://abana.kastamonu.edu.tr/images/2023/risk%20analiz/KOORDINATORLUKLER.pdf>

[https://oidb.kastamonu.edu.tr/index.php?option=com\\_sppagebuilder&view=page&id=162](https://oidb.kastamonu.edu.tr/index.php?option=com_sppagebuilder&view=page&id=162)

<https://kalite.kastamonu.edu.tr/index.php/doekueanlar/goerev-tanimlari>

<https://abana.kastamonu.edu.tr/index.php/ic-kontrol2>

[https://abana.kastamonu.edu.tr/images/2023/risk%20analiz/IC\\_KONTROL\\_STANDARTLARI.pdf](https://abana.kastamonu.edu.tr/images/2023/risk%20analiz/IC_KONTROL_STANDARTLARI.pdf)

### A.1.3. Kamuoyunu bilgilendirme ve hesap verebilirlik

#### Kamuoyunu Bilgilendirme;

Eğitim-öğretim, araştırma-geliştirme ve idari faaliyetler ile ilgili tüm duyuru ve haberler Abana Sabahat Mesut-Yılmaz Meslek Yüksekokulumuzun web sitesi üzerinden kamuoyu ile paylaşılmaktadır. Gerektiğinde telefon veya e-posta yolu ile iletişime geçilmektedir.

Yüksekokulumuz topluma karşı sorumluluğunun gereği olarak, eğitim-öğretim, araştırma geliştirme faaliyetlerini de içerecek şekilde faaliyetlerinin ilgili kısmını içeren güncel verileri kamuoyuyla yüksekokul web sayfasından paylaşmaktadır. Sunulan bilgilerin güncelliği, doğruluğu ve güvenilirliği belirli dönemlerde bilgi işlem personelimiz tarafından takip edilmektedir.

#### Yönetimin Etkinliği ve Hesap Verebilirliği;

Yüksekokulumuzun kurum çalışanlarına ve genel kamuoyuna hesap verebilirliğine yönelik izlediği politikalarda aşağıda verilen üniversitemiz politikaları temel alınmaktadır. Üniversitemizin temel politikaları şunlardır:

- Bilimsel arařtırmaların desteklenmesinde bilime katkı sađlayacak, evrensel niteliđe sahip ve paydařlara yararlı olacak bilgi ve teknoloji üretimini dikkate almak,
- Eđitim-öđretimde evrensel standartları dikkate almak,
- Kastamonu Üniversitelilik bilincini yerleřtirmek,
- Personel atama ve yükseltmelerinde, akademik ve idari personel atama ve yükseltilme kriterlerini sürekli geliřtirmek,
- Bölgenin tarihî, kültürel, çevresel ve dođal özelliklerinin korunması ve ön plana çıkarılmasına katkıda bulunmak,
- Katılımcı yönetim anlayışını benimsemek,
- Başarılı öđrenci ve personeli teşvik etmek,
- Yeni yatırımlarda hayırseverlerin desteđini almak,
- Mali açıdan yasal düzenlemelere dikkat ederek ve güncel kanun takibi yapılarak iş ve işlemlerin kaynak israfına yol açılmadan yapılmasını sađlamak,
- Açıklık ve şeffaflık ilkesi geređi faaliyetlerimizin gerek web sitesi gerekse de sosyal medya aracılıđıyla her daim kamu ile paylaşılmasını sađlamak,
- Etkinlik, etkililik ve verimlilik açısından kurumumuzda kaynak israfına yol açacak her türlü tedbirleri almak ve gerekli denetimlerin yapılmasını sađlamak.

#### **Kanıtlar**

<https://abana.kastamonu.edu.tr/>

<https://kalite.kastamonu.edu.tr/index.php/planlarimiz/liderlik-yoenetim-ve-kalite>

<https://kalite.kastamonu.edu.tr/index.php/ic-kontrol2/temel-degerlerimiz-ve-kalite-politikamiz>

[https://kalite.kastamonu.edu.tr/images/Belgeler/POL%C4%B0T%C4%B0KALAR/KYS-PO-001-Kastamonu\\_%C3%9Cniversitesi\\_Kalite\\_Politikas%C4%B1\\_G%C3%BCncel.pdf](https://kalite.kastamonu.edu.tr/images/Belgeler/POL%C4%B0T%C4%B0KALAR/KYS-PO-001-Kastamonu_%C3%9Cniversitesi_Kalite_Politikas%C4%B1_G%C3%BCncel.pdf)

## A.2. Misyon ve Stratejik Amaçlar

### A.2.1. Misyon, vizyon ve politikalar

#### *Misyon*

Yüksekokulumuzun misyonu; evrensel değerler ışığında kendini yenileyebilen, akılcı, paylaşım kültürüne yatkın, bilgili ve inisiyatif sahibi bireyler yetiştirmektir.

#### *Vizyon*

Yüksekokulumuzun vizyonu; ulusal ve uluslararası düzeyde saygın ve tercih edilen, değişen bilimsel ve sosyal koşullara kolayca uyum sağlayabilen, rekabet gücüne sahip, etik ilkeleri benimseyen ve mensubu olmaktan gurur duyulan lider bir eğitim kurumu olmaktır.

#### *Kalite Politikası*

Kalite politikamız, Kastamonu Üniversitesi ve meslek yüksekokulumuz misyon, vizyon ve hedefleri doğrultusunda; eğitim, araştırma, geliştirme ve yönetim faaliyetlerinin iç ve dış paydaşlarca benimsenmiş toplam kalite yönetimi anlayışı ile bilime, etik ilkelere, hukuka ve yenilikçi süreçlere dayalı olarak gerçekleştirilmesidir. Bu genel doğrultuda meslek yüksekokulumuzun kalite politikası, yasal şartlara ve uluslararası standartlara uygun olarak aşağıdaki hedefleri içermektedir; - Öğrencilerin ihtiyaç ve beklentilerini tam olarak karşılayan bir anlayış içinde olmak, - Eğitimde uluslararası standartları gözetilen bir kaliteyi önemsemek, bilim etiği ve mesleki bilgiyi kazanmış öğrenciler yetiştirmeyi benimsemek, - Akademik ve idari personelin yetkin bir şekilde ve yeteneklerini en üst seviyede kullanabilecekleri ekip çalışmasına önem vermek ve kalite düzeyini sürekli yükseltmek, - Akademik ve idari personel ile öğrencilerde uluslararası standartlara uygun kalite bilincini tesis etmek - Yüksekokulun iç ve dış paydaşlarının katılımıyla üniversite-sanayi işbirliği çerçevesinde bilgi ve teknolojiler geliştirmek, toplumsal projeler oluşturmak ve işbirliklerini geliştirerek toplumsal kalkınma ve gelişmeye katkıda bulunmak.

<https://abana.kastamonu.edu.tr/index.php/yuksekokulumuz/misyon-vizyon-kalite-politikasi>

<https://kalite.kastamonu.edu.tr/index.php/doekueymanlar/politikalar>

<https://kalite.kastamonu.edu.tr/>

Politika belgelerinin izlendiğine ve değerlendirildiğine ilişkin mekanizmalar:

[https://strateji.kastamonu.edu.tr/images/2023\\_v%C4%B1%C4%B1\\_Performans\\_Program%C4%B1\\_compressed.pdf](https://strateji.kastamonu.edu.tr/images/2023_v%C4%B1%C4%B1_Performans_Program%C4%B1_compressed.pdf)

### **A.2.2. Stratejik amaç ve hedefler**

Fakültemiz Stratejik plan kapsamında stratejik amaçlar ve hedefler doğrultusundaki tüm birimleri ve alanları kapsayan uygulamalar sistematik olarak ve kurumun iç kalite güvencesi sistemi ile uyumlu olarak izlenmekte ve paydaşlarla birlikte değerlendirilerek önlemler alınmaktadır.

#### **Kanıtlar**

Meslek yüksekokulumuz Kastamonu Üniversitesi'nin izlemekte olduğu stratejik plan ve hedefleri benimsemektedir. 2023 Yılı Faaliyet Raporları;

<https://abana.kastamonu.edu.tr/images/2023/risk%20analiz/2023%20Yili%20Faaliyet%20Raporu.pdf>

### **A.2.3. Performans yönetimi**

Birimde performans yönetim mekanizmaları bütünsel bir yaklaşımla ele alınmaktadır. Bu mekanizmalar birimin stratejik amaçları doğrultusunda sürekli iyileşmesine ve geleceğe hazırlanmasına yardımcı olur. Bilişim sistemleriyle desteklenerek performans yönetiminin doğru ve güvenilir olması sağlanmaktadır. Birimin stratejik bakış açısını yansıtan performans yönetimi süreç odaklı ve paydaş katılımıyla sürdürülmektedir.

### **A.3. Yönetim Sistemleri**

#### **A.3.1. Süreç yönetimi**

Fakültemizde tüm birimleri ve alanları kapsayacak şekilde yönetilen süreçler ilişkin sonuçlar, performans göstergeleriyle sistematik olarak izlenmekte, paydaşların görüşleri alınmakta ve izlem sonuçları paydaşlarla birlikte değerlendirilerek önlemler alınmakta ve ihtiyaçlar/talepler doğrultusunda güncellemeler gerçekleştirilmektedir

#### **Kanıtlar**

<https://kalite.kastamonu.edu.tr/index.php/doekueanlar/prosesler>

[https://abana.kastamonu.edu.tr/images/2023/risk%20analiz/Birim%20I\\_%20Degerlendirme%20Raporu%2027%20Sayfa%201.pdf](https://abana.kastamonu.edu.tr/images/2023/risk%20analiz/Birim%20I_%20Degerlendirme%20Raporu%2027%20Sayfa%201.pdf) (iç değerlendirme raporu 2022)

[https://abana.kastamonu.edu.tr/images/2023/risk%20analiz/IC\\_KONTROL\\_STANDARTLARI.pdf](https://abana.kastamonu.edu.tr/images/2023/risk%20analiz/IC_KONTROL_STANDARTLARI.pdf)

## **A.4. Paydaş Katılımı**

### **A.4.1. İç ve dış paydaş katılımı**

Paydaşların eğitim-öğretim, araştırma-geliştirme ve diğer birçok süreçte sağladıkları katkılarla girdi, süreç ve çıktılara doğrudan ve dolaylı etkileri olmaktadır. Kurumun iç ve dış paydaşları bu anlamda kalite güvence sisteminin gelişmesine de önemli katkılar sağlamaktadırlar.

Kurumumuzdaki iç paydaşlar genel olarak akademik personel, idari personel, programlarda aktif görev alan yöneticiler ve öğrencilerden oluşmaktadır. Dış paydaşlar ise, mezun öğrenciler, eğitim-öğretim programlarıyla ilgili (kamu ve özel) kurum ve kuruluşlar, işverenler ve sivil toplum örgütleridir. Kurumdaki iç paydaşlardan akademik ve idari personel, kurumun vizyon misyon ve hedeflerinin belirlenmesi ve bunlara bağlı olarak oluşturulan karar alma mekanizmalarına katılmaktadırlar. Bir diğer iç paydaş olan öğrenciler ise e-posta, dilekçe, talep kutusu, memnuniyet anketleri ve Kastamonu Üniversitesi'nce 4 hazırlanmış UBYS sistemi gibi birçok iletişim kanalı aracılığıyla talep ve beklentilerini dile getirmekte ve karar alma süreçlerine katılmaktadırlar. Bundan başka alınan karar ve uygulamalar bütün paydaşlara yine kurumumuzca belirlenmiş iletişim kanalları aracılığıyla iletilmekte ve bilgilendirmeler sağlanmaktadır. Kurumumuz ayrıca belediye teşkilatı ve kaymakamlık gibi dış paydaşlarla yüz yüze görüşmeler ve çeşitli toplantılar aracılığıyla bilgi alışverişlerinde bulunmaktadır. Bu görüşmeler ve toplantılar aracılığıyla kurumun faaliyetlerinin bilgilendirilmesi, dış paydaşlardan kurumun faaliyetlerine ilişkin görüşlerin alınması ve bazı faaliyetlerin doğrudan dış paydaşlarla birlikte yürütülmesi sağlanmaktadır.

### **Olgunluk düzeyi: 2**

Kurumda kalite güvencesi, eğitim ve öğretim, araştırma ve geliştirme, toplumsal katkı, yönetim sistemi ve uluslararasılaşma süreçlerinin PUKÖ katmanlarına paydaş katılımını sağlamak için planlamalar bulunmaktadır.

### **Kanıtlar**

<https://kariyer.kastamonu.edu.tr/>

<https://abana.kastamonu.edu.tr/index.php/yuksekokulumuz/personel/akademik-personel>

<https://abana.kastamonu.edu.tr/index.php/yuksekokulumuz/personel/idari-personel>

[https://abana.kastamonu.edu.tr/index.php?option=com\\_sppagebuilder&view=page&id=59](https://abana.kastamonu.edu.tr/index.php?option=com_sppagebuilder&view=page&id=59)

<https://ubys.kastamonu.edu.tr/>

#### **A.4.2. Öğrenci geri bildirimleri**

Kurumda öğrenci geri bildirimleri çeşitli şekillerde sağlanmaktadır. Bunlardan birincisi Kastamonu Üniversitesi'nce belirlenmiş ve UBYS sistemi üzerinden öğrencilere sunulan memnuniyet anketleridir. Söz konusu memnuniyet anketleri, her ders için dersin içeriği ve öğretim elemanın performansının değerlendirilmesini kapsayan sorulardan oluşan bir geri bildirim yöntemidir. Söz konusu anketler ders ve öğretim elemanı değerlendirmelerine ek olarak dersin öğrenme çıktıları ile öğrencinin bu ders için harcadığı zamanı ölçen iş yükü ile ilişkilendirilmiştir. Kurumdaki her öğrenci aldığı her ders için final sınavlarından önce bu anketi doldurmaktadır.

Öğrenci geri bildiriminin sağlandığı diğer yöntemler ise genel olarak kurumumuzca belirlenmiş çeşitli iletişim kanallarıyla sağlanmaktadır. Buna göre birinci ve ikinci sınıflar için ayrı ayrı belirlenmiş danışman hoca uygulaması öğrencilerin derslerin içerikleri ve uygulanmasına yönelik taleplerini söz konusu hocalara iletmelerini sağlamaktadır. Bunun dışından yine UBYS sistemi ve e-posta yoluyla da öğrenciler idari ve akademik yönden talep ve şikayetlerini iletebilmektedirler.

#### **Olgunluk Düzeyi: 2**

Kurumda öğretim süreçlerine ilişkin olarak öğrencilerin geri bildirimlerinin (ders, dersin öğretim elemanı, program, öğrenci iş yükü\* vb.) alınmasına ilişkin ilke ve kurallar oluşturulmuştur.

#### **Kanıtlar**

<https://ubys.kastamonu.edu.tr/>

<https://abana.kastamonu.edu.tr/index.php/iletisim>

#### **A.4.3. Mezun ilişkileri yönetimi**

Kurumun mezuniyet ilişkileri yönetimi, Kastamonu Üniversitesi'nce belirlenmiş ve hazırlanmış mezun bilgi sistemi çerçevesinde yürütülmektedir.

#### **Olgunluk Düzeyi: 3**

Kurumdaki programların genelinde mezun izleme sistemi uygulamaları vardır.

#### **Kanıtlar**

<https://ubys.kastamonu.edu.tr/>

<https://kariyer.kastamonu.edu.tr/index.php/kariyer-merkezi/mezunlarimiz-icin>

## **B. EĞİTİM ve ÖĞRETİM**

### **B.1. Program Tasarımı, Değerlendirmesi ve Güncellenmesi**

Kurumda faaliyet gösteren eğitim-öğretim programlarının tasarımı, değerlendirilmesi ve güncellenmesi öğretim elemanları ve programların bölüm başkanlarıca kararlaştırılmakta ve alınan kararlar YÖK'nun belirlemiş olduğu kurallar doğrultusunda uygulamaya konulmaktadır. Tasarlanan ve/veya güncellenen programlar Kastamonu Üniversitesi AKTS bilgi sistemine ve Bologna bilgi paketlerine eklenmektedir. Bilgi paketlerinde her programın ve programa bağlı derslerin bilgileri, amaçları, çıktıları ve kazanımları belirlenmekte ve ilan edilmektedir.

Programların müfredatında bulunan derslerin öğrenci iş yüküne dayalı kredi değerleri (AKTS) Kastamonu Üniversitesi'nin benimsediği Bologna Süreci ile uyumlu bir şekilde değerlendirilmekte ve belirlenmektedir. Bundan başka programların bilgi paketlerinde belirlenmiş Program Öğrenme Çıktıları (PÖÇ), amaçlanan ders öğrenme çıktılarına ulaşıldığını ölçebilecek şekilde tasarlanmaktadır

#### **B.1.1. Programların Tasarımı ve Onayı**

Kurumun ön lisans programlarının tasarımı; ülkemizdeki mevcut yeterliliklerin bir araya getirilmesi ve kalitesinin artırılması, hayat boyu öğrenmenin desteklenmesi, şeffaflık, önceki öğrenmelerin tanınırlıklarının en üst düzeyde karşılanması, toplumun tüm bireyleri için eğitim ve istihdam fırsatlarının yaratılması gibi esaslar temel alınarak oluşturulan Ulusal Yeterlilikler Çerçevesine uygun olarak hazırlanmaktadır. Programların tasarımında ülkenin ilgili alana yönelik işgücü ihtiyacı, tanınırlık, ulusal/uluslararası hareketlilik gibi kriterler de göz önünde bulundurularak; programın açılış gerekçesi, ulusal ve uluslararası üniversitelerden örnekler, dersler ve ders içerikleri, programın sağlayacağı yarar, programda görev alan/alması planlanan öğretim elemanları, program için ihtiyaç duyulan fiziki alt yapı ve programdan mezun olacaklar için istihdam olanaklarına ilişkin bilgiler ilgili yükseköğretim kurulu tarafından titizlikle hazırlanmakta ve sırasıyla Eğitim Komisyonu, Üniversite Senatosu, Yükseköğretim Kurulu Başkanlığının onaylarına sunulmaktadır. Yükseköğretimimizde bölüm öğretim üyeleri her eğitim-öğretim yılı başında bir araya gelerek programlarına yönelik dersleri ve içeriklerini gözden geçirmekte, daha sonra ders içerikleri bölüm başkanının onayı ile yönetime sunulmaktadır.

**Tablo 1. Meslek Yüksekokulumuzdaki Mevcut Öğrencisi Bulunan Programlar**

<b>Abana Sabahat Mesut Yılmaz Meslek Yüksekokulu</b>					
<b>Bölemler</b>	<b>Programlar</b>	<b>Öğretim Türü</b>	<b>Öğretim Seviyesi</b>	<b>Öğretim Dili</b>	<b>Öğretim süresi</b>
Elektrik ve Enerji Bölümü	Doğalgaz ve Tesisatı Teknolojisi Programı	Gündüz Öğretim	Ön Lisans	Türkçe	2 yıl
İnşaat Bölümü	Yapı Denetim Programı	Gündüz Öğretim	Ön Lisans	Türkçe	2 yıl
Yönetim ve Organizasyon Bölümü	Yerel Yönetimler Programı	Gündüz Öğretim	Ön Lisans	Türkçe	2 yıl
Sosyal Hizmetler Bölümü	Sosyal Hizmetler	Gündüz Öğretim	Ön Lisans	Türkçe	2 yıl

## **Olgunluk Düzeyi: 4**

Programların tasarım ve onay süreçleri sistematik olarak izlenmekte ve ilgili paydaşlarla birlikte değerlendirilerek iyileştirilmektedir.

### **Kanıtlar**

<https://ubys.kastamonu.edu.tr/AIS/OutcomeBasedLearning/Home/Index?id=6213&culture=tr>

<https://ubys.kastamonu.edu.tr/AIS/OutcomeBasedLearning/Home/Index?id=6556&culture=tr>

<https://ubys.kastamonu.edu.tr/AIS/OutcomeBasedLearning/Home/Index?id=6155&culture=tr>

## **B.1.2. Programların Ders Dağılımı Dengesi**

Meslek Yüksekokulunda programların ders dağılım dengesi öğrencilerin mezuniyet sonrası yeterliliklerini sağlayacak şekilde planlanmaktadır. Bu bağlamda öğrenci merkezli eğitim-öğretim anlayışı temelinde programların ders dağılımları zorunlu teorik dersler ve öğrencilerin aktif rol alabilmelerine imkan sağlayan uygulamalı derslere ağırlık verilerek belirlenmiştir ve derslerin ölçme ve değerlendirmeleri de bu anlayışa dayalı olarak belirlenmektedir.

Programların ders dağılımlarında yukarıda ifade edilen zorunlu teorik ve uygulamalı derslerin yanında öğrencilerin kendi alanlarını ilgilendiren mesleki seçmeli dersler ve/veya başka disiplinleri ilgilendiren ortak seçmeli dersler de eğitim-öğretim müfredatının içine dâhil edilmiştir. Böylece öğrencilerin hem kendi alanlarını ilgilendiren konulara daha iyi hâkim olmaları hem de multidisipliner bir bakış açısına sahip olmaları amaçlanmıştır.

Son olarak ders dağılım dengesinin sağlanması amacıyla Kastamonu Üniversitesi'nce belirlenmiş staj yönetmeliğine uygun olarak yüksekokuldaki programlarda, öğrencilere staj zorunluluğu getirilmiştir. Buna göre öğrencilerin kendi alanları ile doğrudan ilgili kamu ve özel kurum ve kuruluşlarda meslek hayatına katılmaları ve mezuniyet sonrası dönem için tecrübe kazanmaları da amaçlanmıştır. Staj değerlendirmeleri ise öğrencilerin stajlarını tamamladıkları kurumlardaki dış paydaşların görüşleri dikkate alınarak öğretim elemanlarının yaptıkları mülakat sınavları ile belirlenmektedir.

## **Olgunluk Düzeyi: 2**

Ders dağılımına ilişkin olarak alan ve meslek bilgisi ile genel kültür dersleri dengesi, zorunlu- seçmeli ders dengesi, kültürel derinlik kazanma, farklı disiplinleri tanıma imkânları gibi boyutlara yönelik ilke ve yöntemleri içeren tanımlı süreçler bulunmaktadır.

### **Kanıtlar**

[https://abana.kastamonu.edu.tr/images//2018/bolumler/dogalgaz/2021-2022\\_Doalgaz\\_Bahar\\_Dnemi\\_Haftalk\\_Ders\\_Program\\_EBYS.pdf](https://abana.kastamonu.edu.tr/images//2018/bolumler/dogalgaz/2021-2022_Doalgaz_Bahar_Dnemi_Haftalk_Ders_Program_EBYS.pdf)

[https://abana.kastamonu.edu.tr/images//2018/bolumler/yapi\\_denetimi/naat\\_Blm\\_2021-2022\\_Bahar.pdf](https://abana.kastamonu.edu.tr/images//2018/bolumler/yapi_denetimi/naat_Blm_2021-2022_Bahar.pdf)

[https://abana.kastamonu.edu.tr/images/2018/bolumler/yerel\\_yonetimler/Ynetim\\_ve\\_Organizasyon\\_Blm2.pdf](https://abana.kastamonu.edu.tr/images/2018/bolumler/yerel_yonetimler/Ynetim_ve_Organizasyon_Blm2.pdf)

[https://abana.kastamonu.edu.tr/images//2018/bolumler/sosyal\\_hizmetler/Sosyal\\_Hizmetler\\_Blm\\_2021-2022\\_Bahar.pdf](https://abana.kastamonu.edu.tr/images//2018/bolumler/sosyal_hizmetler/Sosyal_Hizmetler_Blm_2021-2022_Bahar.pdf)

<https://abana.kastamonu.edu.tr/index.php/dokumanlar>

[https://abana.kastamonu.edu.tr/images/2018/bolumler/sosyal\\_hizmetler/Sosyal\\_Hizmetler\\_retim\\_Plan\\_2021\\_Mfredat.pdf](https://abana.kastamonu.edu.tr/images/2018/bolumler/sosyal_hizmetler/Sosyal_Hizmetler_retim_Plan_2021_Mfredat.pdf)

### **B.1.3. Ders kazanımlarının program çıktılarıyla uyumu**

Meslek Yüksekokulu'nda ders kazanımlarının program çıktılarıyla uyumu, öğretim elemanlarınca hazırlanmış ders bilgi paketleri ile eşleştirilmiştir. Buna göre öğrenci merkezli eğitim-öğretim anlayışına uygun olarak bölümlerin müfredatlarında bulunan her ders için dersi veren öğretim elemanı, ulusal ve uluslararası gereklilikleri göz önünde bulundurarak dersin bağlı olduğu programın amaç ve çıktılarına uyumlu bir şekilde ders içeriği ve izlencesi hazırlamaktadır. Hazırlanan bilgi paketleri bölüm başkanınca ve ilgili öğretim elamanınca her dönem kontrol edilmekte derse ilişkin gerekli ekleme ve çıkarmalar yapılmakta ve dersler güncellenmektedir.

#### **Olgunluk düzeyi 3:**

Ders kazanımları programların genelinde program çıktılarıyla uyumlandırılmıştır ve ders bilgi paketleri ile paylaşılmaktadır.

#### **Kanıtlar**

<https://abana.kastamonu.edu.tr/index.php/boeluemler/elektrik-ve-enerji/dogalgaz-ve-tesisat-teknolojisi>

<https://abana.kastamonu.edu.tr/index.php/boeluemler/insaat/yapi-denetimi>

<https://abana.kastamonu.edu.tr/index.php/boeluemler/yoenetim-ve-organizasyon/yerel-yoenetimler>

<https://abana.kastamonu.edu.tr/index.php/boeluemler/sosyal-hizmetler-boeluemue/sosyal-hizmetler>

[https://abana.kastamonu.edu.tr/images/2018/bolumler//yapi\\_denetimi/Yap\\_Denetimi\\_retim\\_Plan\\_2021\\_Mfredat.pdf](https://abana.kastamonu.edu.tr/images/2018/bolumler//yapi_denetimi/Yap_Denetimi_retim_Plan_2021_Mfredat.pdf)

[https://abana.kastamonu.edu.tr/images/2018/bolumler/dogalgaz/Doalgaz\\_retim\\_Plan\\_2021\\_Mfredat.pdf](https://abana.kastamonu.edu.tr/images/2018/bolumler/dogalgaz/Doalgaz_retim_Plan_2021_Mfredat.pdf)

[https://abana.kastamonu.edu.tr/images/2018/bolumler//yerel\\_yonetimler/Yerel\\_Ynetimler\\_retim\\_Plan\\_2021\\_Mfredat.pdf](https://abana.kastamonu.edu.tr/images/2018/bolumler//yerel_yonetimler/Yerel_Ynetimler_retim_Plan_2021_Mfredat.pdf)

#### **B.1.4. Öğrenci iş yüküne dayalı ders tasarımı**

Programlarda yer alan derslerin öğrenci iş yüküne dayalı kredi değerleri (AKTS), Bologna süreci göz önünde bulundurularak değerlendirilmekte ve belirlenmektedir. Öğretim programlarında yer alan derslerin kredi değerleri öğrenci iş yükü esas alınarak Avrupa Kredi Transfer Sistemine (AKTS) uygun olarak belirlenmektedir. İş yükleri belirlenirken öğrencilerin yurtiçi ve yurtdışındaki uygulama ve stajları göz önünde bulundurulmakta ve bunlar öğretim programlarında kredilendirilerek programın toplam iş yüküne dâhil edilmektedir. Yüksekokulumuzda staj eğitimi bulunmaktadır ve eğitim süreci kapsamına dâhil edilmektedir. Öğretim programımızın önemli bir parçası olan staj dersi için Meslek Yüksekokulumuz Staj Yönergesi bulunmaktadır. Öğrenciler aynı zamanda bölüm staj sorumlusundan gerekli bilgiyi alabilmektedir. Staj formları ile paydaşların değerlendirmesi sağlanmaktadır.

Seçmeli derslerin listesi, gelişen teknoloji ve yeni ihtiyaçlara paralel olarak her yarıyıl güncellenmekte, ders kayıt haftasında öğrencilere sunulmakta, öğrenciler ilgi alanları doğrultusunda ve akademik danışmanlarının rehberliğinde bu derslerden istediklerini seçebilmektedir. Ders kayıtları, akademik takvimde belirtilen tarihlerde akademik danışmanların rehberliğinde öğrenciler tarafından yapılmaktadır. Öğrencilerin mezuniyet koşullarını sağlayıp sağlamadıkları da yine akademik danışmanlar tarafından takip edilmekte, mezuniyet durumuna gelen öğrencilerin durumu ilgili bölüm kurullarında incelenmekte ve Meslek Yüksekokulumuz yönetim kurulunda karara bağlanmaktadır. Başarı değerlendirme kriterleri ve sınav sonuçlarına itiraz ile devam ve mezuniyet koşullarına ilişkin kurallar yönetmelik ve yönergelerde belirtilerek internet sitesi üzerinden duyurulmaktadır.

Ders tanımları ve izlenceler her yarıyıl başında öğrencilere duyurulmakta, konuya ilişkin ayrıntılı bilgilendirme çalışmaları yapılmaktadır. Böylece her bir dersin ölçme ve değerlendirme sistemine ilişkin bilgilere ve dersin sonunda elde edilecek kazanımlara öğrenciler rahatça ve şeffaf olarak ulaşabilmektedir. Ayrıca, ders izlencelerinde öğretim elemanı ve öğrencinin bire bir görüşebildikleri ofis saatleri de belirtilmektedir. Öğrenci merkezli eğitim konusunda farkındalığı güncel tutmak amacıyla her akademik yılın başında ve sonunda tüm akademik birimlerde “Akademik Kurul Toplantıları” yapılmakta, öğretim elemanları bu toplantılarda akademik birim yöneticileri tarafından bilgilendirilmektedir.

#### **Olgunluk düzeyi 3:**

Dersler öğrenci iş yüküne uygun olarak tasarlanmış, ilan edilmiş ve uygulamaya konulmuştur.

## **Kanıtlar**

<https://abana.kastamonu.edu.tr/>

<https://ubys.kastamonu.edu.tr/>

[https://abana.kastamonu.edu.tr/images/2018/bolumler//yapi\\_denetimi/Yap\\_Denetimi\\_retim\\_Plan\\_2021\\_Mfredat.pdf](https://abana.kastamonu.edu.tr/images/2018/bolumler//yapi_denetimi/Yap_Denetimi_retim_Plan_2021_Mfredat.pdf)

[https://abana.kastamonu.edu.tr/images/2018/bolumler/dogalgaz/Doalgaz\\_retim\\_Plan\\_2021\\_Mfredat.pdf](https://abana.kastamonu.edu.tr/images/2018/bolumler/dogalgaz/Doalgaz_retim_Plan_2021_Mfredat.pdf)

[https://abana.kastamonu.edu.tr/images/2018/bolumler//yerel\\_yonetimler/Yerel\\_Ynetimler\\_retim\\_Plan\\_2021\\_Mfredat.pdf](https://abana.kastamonu.edu.tr/images/2018/bolumler//yerel_yonetimler/Yerel_Ynetimler_retim_Plan_2021_Mfredat.pdf)

### **B.1.5. Programların izlenmesi ve güncellenmesi**

Programlar, Ulusal Yeterlilikler Çerçevesi perspektifinde ulusal ve uluslararası düzeydeki sektörel ve mesleki gelişmeler dikkate alınarak güncellenmektedir. Bu kapsamda; diploma programlarına ilişkin öğretim programlarıyla mevcut akademik ve fiziki şartlar her yılın sonunda akademik birimler tarafından gözden geçirilmektedir. Programların; temel öğrenme çıktıları, öğretim programları ve ders içerikleri her yıl ilgili akademik birimler tarafından gözden geçirildikten sonra yeni ihtiyaçlar ve güncellemeler akademik takvimde belirtilen tarihlerde Eğitim Komisyonu ve Üniversite Senatosunun onayına sunulmaktadır.

İç paydaşların sürece katılımını sağlamak üzere öğretim görevlileri düzenli toplantılar yapmaktadır. Dış paydaşların sürece katılımını sağlamak üzere ise staj, iş yeri eğitimi, ders müfredatlarının belirlenmesi gibi konularda görüş alışverişi için yine toplantılar düzenlenmektedir. Gözden geçirme faaliyetleri her yarıyıl sonunda yapılan dönem sonu toplantılarında yapılmaktadır. Yüksekokulumuzda yer alan programların eğitim amaçlarına ilişkin hedeflerinin öğrencilerin ve toplumun ihtiyaçlarına cevap vermesini sağlamak için sektörün ihtiyaç ve talepleri dikkate alınarak ders müfredatlarının güncellenmesi söz konusu olmaktadır.

Akademik Danışmanlar, Üniversitemizin ÖnlisansLisans Akademik Danışman Yönergesi uyarınca programların yeterliliklerine ilişkin öğrenci görüşlerini almak üzere görevlendirilmiştir. Öğrencilere program yeterliliklerine dair anketler yapılmakta ve yeterlilikler izlenmektedir.

### **Olgunluk Düzeyi 4:**

Program çıktıları bu mekanizmalar ile izlenmekte ve ilgili paydaşların görüşleri de alınarak güncellenmektedir.

## **Kanıtlar**

<https://abana.kastamonu.edu.tr/images/2023/risk%20analiz/ELEKTRIK%20VE%20ENERJI%20BOLUMU%20MEMNUNİYET%20ANKETI%202023%20GUZ.pdf>

<https://abana.kastamonu.edu.tr/images/2023/risk%20analiz/SOSYAL%20HIZMETLER%20BOLU%20MEMNUNİYET%20ANKETİ%202023%20GUZ.pdf>

<https://abana.kastamonu.edu.tr/images/2023/risk%20analiz/YONETİM%20VE%20ORGANİZASYON%20BOLU%20MEMNUNİYET%20ANKETİ%202023%20GUZ.pdf>

<https://abana.kastamonu.edu.tr/images/2023/risk%20analiz/INSAAT%20BOLU%20MEMNUNİYET%20ANKETİ%202023%20GUZ.pdf>

### **B.1.6. Eğitim ve öğretim süreçlerinin yönetimi**

Meslek Yüksekokulumuz Eğitim ve öğretim programlarının tasarlanması, yürütülmesi, değerlendirilmesi ve güncellenmesi faaliyetlerine ilişkin kurum genelinde ilke, esaslar ile takvim belirli olup eğitim ve öğretim süreçleri belirlenmiş ilke ve kuralara uygun yönetilmektedir.

Öğrencinin kabulü ile ilgili süreçler üniversitemizin bilgi sistemi aracılığıyla yapıldığı için açık ve tutarlı kriterler uygulanmaktadır. Yeni öğrencilerin kuruma/programa uyumlarının sağlanması için yüksek okulumuza kayıt yaptırdıkları dönem başında bölüm öğretim elemanları tarafından üniversite, yüksekokul ve kayıt yaptırdıkları bölüm hakkında oryantasyon eğitimi verilmesi hedeflenmektedir.

Öğrencilere yönelik akademik danışmanlık hizmetleri Öğrenci Bilgi Sistemi üzerinden interaktif olarak gerçekleşmekle birlikte ayrıca danışmanlar tarafından gerekli görüldüğü takdirde yüz yüze akademik danışmanlık de hizmeti verilmektedir.

Meslek Yüksekokulumuz Eğitim ve öğretim programlarının tasarlanması, yürütülmesi, değerlendirilmesi ve güncellenmesi faaliyetlerine ilişkin kurum genelinde ilke, esaslar ile takvim belirli olup eğitim ve öğretim süreçleri belirlenmiş ilke ve kuralara uygun yönetilmektedir.

### **Olgunluk Düzeyi: 2**

Kurumda eğitim ve öğretim süreçlerini bütüncül olarak yönetmek üzere sistem, ilke ve kurallar bulunmaktadır.

### **Kanıtlar**

<https://ubys.kastamonu.edu.tr/>

[https://oidb.kastamonu.edu.tr/index.php?option=com\\_sppagebuilder&view=page&id=162\(akademiktakvim\)](https://oidb.kastamonu.edu.tr/index.php?option=com_sppagebuilder&view=page&id=162(akademiktakvim))

## **B.2. Programların Yürütülmesi**

### **B.2.1. Öğretim yöntem ve teknikleri**

Programlarda yer alan derslerin öğrenci iş yüküne dayalı kredi değerleri (AKTS) belirlenmektedir.

Doğru ve tutarlı şekilde değerlendirmeyi güvence altına almak için sınavlar, notlandırma, derslerin tamamlanması ve mezuniyet koşulları önceden belirlenmekte ve bunlar ilan edilmektedir. Fakültenin öğrencinin devamını veya sınava girmesini engelleyen haklı ve geçerli nedenlerin oluşması durumunu kapsayan açık düzenlemeler vardır.

#### **Olgunluk düzeyi 2:**

Öğrenme-öğretme süreçlerinde öğrenci merkezli yaklaşımların uygulanmasına yönelik, ilke, kural ve planlamalar bulunmaktadır.

#### **Kanıtlar**

[https://kalite.kastamonu.edu.tr/index.php/planlarimiz/egitim-ogretim\(kuzem\)](https://kalite.kastamonu.edu.tr/index.php/planlarimiz/egitim-ogretim(kuzem))

<https://oidb.kastamonu.edu.tr/images/2022/ku-onlisans-lisans-eg-og-von-24-10-2022.pdf>  
(sınav yönetmeliği)

### **B.2.2. Ölçme ve değerlendirme**

Meslek Yüksekokulumuz bölümlerinde öğrenci merkezli ölçme ve değerlendirme, yetkinlik ve performans temelinde yürütülmekte ve öğrencilerin kendini ifade etme olanakları mümkün olduğunca çeşitlendirilmektedir.

Ölçme ve değerlendirmenin sürekliliği çoklu sınav olanakları ve bazıları süreç odaklı (formatif) ödev, proje, portfolyo gibi yöntemlerle sağlanmaktadır. Ders kazanımlarına ve eğitim türlerine (öğün, uzaktan) uygun sınav yöntemleri planlamakta ve uygulanmaktadır.

#### **Olgunluk düzeyi 2:**

Öğrenci merkezli ölçme ve değerlendirmeye ilişkin ilke, kurallar ve planlamalar bulunmaktadır.

#### **Kanıtlar**

<https://abana.kastamonu.edu.tr/index.php/dokumanlar>

[https://www.kastamonu.edu.tr/images/dokumanlar/idaribirimler/ogrenciisleri/egitim\\_ogretim\\_yone\\_tmeliği\\_08012014.pdf](https://www.kastamonu.edu.tr/images/dokumanlar/idaribirimler/ogrenciisleri/egitim_ogretim_yone_tmeliği_08012014.pdf)

### **B.3. Öğrenme Kaynakları ve Akademik Destek Hizmetleri**

#### **B.3.1. Öğrenme ortam ve kaynakları**

Üniversitemizin Kütüphane ve Dokümantasyon merkezindeki elektronik kaynaklar ve basılı kaynaklar kullanılmaktadır.

Meslek Yüksekokulumuz Sınıf, laboratuvar, ders kitapları, çevrimiçi (online) kitaplar/belgeler/videolar vb. kaynaklar uygun nitelik ve niceliktedir, erişilebilirdir ve öğrencilerin bilgisine/kullanımına sunulmuştur. Öğrenme ortamı ve kaynaklarının kullanımı izlenmekte ve iyileştirilmektedir.

Öğretim elemanları tarafından derslerin yürütülmesinde kullanılan veya öğrencilerin ders dışı öğrenmelerinin geliştirilmesi için tavsiye edilen kitap, makale gibi kaynaklara üniversitemiz kütüphane vasıtası ile basılı veya dijital olarak erişilebilmekte olup eksik olduğu düşünülen kaynaklar sürekli bir tedarik süreci ile arttırılmaktadır.

#### **Olgunluk Düzeyi: 3**

Kurumun genelinde öğrenme kaynaklarının yönetimi alana özgü koşullar, erişilebilirlik ve birimler arası denge gözetilerek yapılmaktadır.

#### **Kanıtlar**

<https://kddb.kastamonu.edu.tr/>

#### **B.3.2. Akademik destek hizmetleri**

Danışmanlık desteği veren öğretim elemanları, her dönem ders seçimlerinin yapılmasını sağlamakla beraber haftanın bir günündeki 2 saatini öğrencilere ayırmaktadır. Danışmanlık sistemi etkin olarak işletilmektedir. Öğrencilerin eğitim amaçları, ders seçimleri, AKTS, kalite güvencesi, program akreditasyonu gibi konularda farkındalık ve beklenti düzeylerinin arttırılması, kariyer planlama ve yönetimi, başarı düzeyinin yönetimi, mağduriyetlerin önlenmesi gibi durumlardan dolayı danışmanlık sistemi etkin bir şekilde yürütülmektedir.

Öğrenciler akademik danışmanlarına öğrenci bilgi sistemi üzerinden, e-posta ve telefon aracılığı ile ulaşabilmektedirler.

#### **Olgunluk Düzeyi: 3**

Kurumda öğrencilerin akademik gelişim ve kariyer planlamasına yönelik destek hizmetleri tanımlı ilke ve kurallar dâhilinde yürütülmektedir.

## **Kanıtlar**

[https://oidb.kastamonu.edu.tr/images/2021/mevzuat/ogrenci\\_danismanlik\\_yonergesi.pdf](https://oidb.kastamonu.edu.tr/images/2021/mevzuat/ogrenci_danismanlik_yonergesi.pdf)

<https://abana.kastamonu.edu.tr/index.php/iletisim>

### **B.3.3. Tesis ve altyapılar**

Öğrencilerin kullanımına yönelik tesis ve altyapılar (yemekhane, yurt, teknoloji donanımlı çalışma alanları vs.) mevcuttur

#### **Olgunluk Düzeyi: 3**

Kurumun genelinde tesis ve altyapı erişilebilirdir ve bunlardan fırsat eşitliğine dayalı olarak yararlanılmaktadır.

## **Kanıtlar**

<https://aday.kastamonu.edu.tr/index.php/birimlerimiz/meslek-yuksekokullari>

### **B.3.4. Dezavantajlı gruplar**

Dezavantajlı, kırılğan ve az temsil edilen grupların (engelli, yoksul, azınlık, göçmen vb.) eğitim olanaklarına erişimi eşitlik, hakkaniyet, çeşitlilik ve kapsayıcılık gözetilerek sağlanmaktadır.

#### **Olgunluk Düzeyi 4:**

Dezavantajlı grupların eğitim olanaklarına erişimine yönelik uygulamalar izlenmekte ve dezavantajlı grupların görüşleri de alınarak iyileştirilmektedir.

## Kanıtlar

<https://www.kastamonu.edu.tr/index.php/tr/bilgi/gundem-tr/4820-yuksekogretim-kurulu-tarafindan-engelsiz-universite-odulleri-2023-kapsaminda-universitemize-6-odul>

### B.3.5. Sosyal, kültürel, sportif faaliyetler

Öğrencilerimiz, üniversitemiz bünyesinde düzenlenen sosyal, kültürel ve sportif faaliyetlere katılım gösterebilmektedirler. Böylece konferans, seminer, gibi bilimsel toplantılar; gösteri, sergi, gibi birçok alanda etkinlik gerçekleştirilmektedir

#### Olgunluk Düzeyi: 3

Kurumun genelinde sosyal, kültürel ve sportif faaliyetler erişilebilirdir ve bunlardan fırsat eşitliğine dayalı olarak yararlanılmaktadır.

## B.4.Öğretim Kadrosu

### B.4.1. Öğretim yetkinlikleri ve gelişimi

Öğretim yetkinliği geliştirme süreçleri ihtiyaç analizleri temelinde planlanır, yaygın biçimde yürütülür ve etkililiği düzenli olarak izlenir. Tüm öğretim elemanlarının etkileşimliaktif ders verme yöntemlerini ve uzaktan eğitim süreçlerini öğrenmeleri ve kullanmaları için sistematik eğitimcilerin eğitimi etkinlikleri (kurs, çalıştay, ders, seminer vb) ve bunu üstlenecek/ gerçekleştirecek öğretme-öğrenme merkezi yapılanması vardır

#### Olgunluk Düzeyi: 3

**Kurumun genelinde öğretim elemanlarının öğretim yetkinliğini geliştirmek üzere uygulamalar vardır**

## Kanıtlar

[https://www.yok.gov.tr/Documents/Akademik/AtanmaKriterleri/Kastamonu\\_kriter.pdf](https://www.yok.gov.tr/Documents/Akademik/AtanmaKriterleri/Kastamonu_kriter.pdf)

### B.4.2. Eğitim faaliyetlerine yönelik teşvik ve ödüllendirme

Üniversitemizin başarılı çalışmalar yapan akademik personele yönelik teşvik edici ve ödüllendirici mekanizmaları, yönetmelik ve yönergelerle sabitlenerek paylaşılmıştır.

#### Olgunluk Düzeyi: 2

Teşvik ve ödüllendirme mekanizmalarının yetkinlik temelli, adil ve şeffaf biçimde oluşturulmasına yönelik planlar bulunmaktadır.

## **Kanıtlar**

[https://pdb.kastamonu.edu.tr/index.php?option=com\\_sppagebuilder&view=page&id=411](https://pdb.kastamonu.edu.tr/index.php?option=com_sppagebuilder&view=page&id=411)

<https://mevzuat.gov.tr/mevzuat?MevzuatNo=201811834&MevzuatTur=21&MevzuatTertip=5>

## **C.ARAŞTIRMA VE GELİŞTİRME**

### **C.1. Araştırma Süreçlerinin Yönetimi ve Araştırma Kaynakları**

#### **C.1.1. Araştırma süreçlerinin yönetimi**

Yüksekokul özelinde araştırma süreçlerinin yönetimi ve organizasyonel yapısına ilişkin bir planlama bulunmamaktadır. Ancak yüksekokul eğitim-öğretim müfredatında bulunan “Girişimcilik” dersi öğrencilerin araştırma ve geliştirme süreçlerini öğrenmeleri ve bu anlamda projeler üretmelerini amaçlamaktadır. Bundan başka yüksekokul, öğretim elemanlarının araştırma süreçlerinin yönetiminde ise Kastamonu Üniversitesi’nce oluşturulan, öğretim elemanlarının araştırma performansını değerlendirmeye ve izlemeye yönelik tasarlanan Proje Araştırma Geliştirme ve Uygulama Koordinatörlüğünün (PAGUK) uygulamalarını benimsemiştir. Buna göre PAGUK, öğretim elemanlarını proje yazma konusunda teşvik etmek, proje hazırlama ve uygulama aşamasında teknik konularda destek vermek, yurt içi ve yurt dışından üniversiteye talepte bulunan kurum ve kuruluşlara, imzalanacak protokol dâhilinde proje hazırlama, uygulama ve değerlendirme süreçleri konusunda kurumsal danışmanlık hizmetleri sunmak, projeler ile ilgili bilimsel, mesleki ve eğitsel çalışmalarda bulunmak ve bilgilendirme hizmetleri vermek, ulusal ve uluslararası proje ve programların teknik destek ihalelerine başvurmak, ihale dosyalarını hazırlamak, patent, lisans anlaşmaları, teknoloji transferi gibi konularda danışmanlık birimleri oluşturmak, koordinatörlüğün çalışma alanına giren konularla ilgili olarak panel, konferans, çalıştay, seminer, sempozyum, tanıtım etkinlikleri, kongre, toplantılar düzenlemek ve bu amaçla konuyla ilgili proje uzmanlarını, proje finansman kuruluşlarının teknik temsilcilerini ve akademisyenleri bu çalışmalara davet etmek, Kastamonu Üniversitesi Sürekli Eğitim Uygulama ve Araştırma Merkezi ve diğer birimler ile iş birliği ve ortak çalışmalar yapmak, ve araştırma ve uygulama çalışmaları sonunda konu ile ilgili bilimsel yayın yapılmasını teşvik etmek gibi konularda öğretim elemanlarına destekte bulunarak süreci yönetir.

## **Olgunluk Düzeyi: 2**

Kurumun araştırma süreçlerinin yönetimi ve organizasyonel yapısına ilişkin yönlendirme ve motive etme gibi hususları dikkate alan planlamaları bulunmaktadır.

### **Kanıtlar**

[https://www.kastamonu.edu.tr/images/dokumanlar/arastirmavegelistirmemerkezleri/paguk/PAGUK\\_Yone rgesi.pdf](https://www.kastamonu.edu.tr/images/dokumanlar/arastirmavegelistirmemerkezleri/paguk/PAGUK_Yone rgesi.pdf)

<https://www.kastamonu.edu.tr/index.php/tr/akademik-birimler/81-koordinatorklukler/kategori-paguk-tr?start=10>

### **C.1.2. İç ve Dış Kaynaklar**

Kurumun fiziki, teknik altyapısı ve mali araştırma kaynakları, misyon hedef ve stratejileriyle uyumlu ve yeterli değildir.

### **Olgunluk Düzeyi: 1**

Kurumun araştırma ve geliştirme faaliyetlerini sürdürebilmesi için yeterli kaynağı bulunmamaktadır.

## **C.2. Araştırma Yetkinliği, İş birlikleri ve Destekler**

### **C.2.1. Araştırma Yetkinlikleri Ve Gelişimi**

Kurum öğretim elemanları ve araştırmacıların bilimsel araştırmalarını sürdürmek ve iyileştirmek için olanaklar sunmamaktadır.

### **Olgunluk Düzeyi: 1**

Kurumda öğretim elemanlarının araştırma yetkinliğinin geliştirilmesine yönelik mekanizmalar bulunmamaktadır.

## **C.3. Araştırma Performansı**

### **C.3.2. Öğretim Elemanı/Araştırmacı Performansının Değerlendirilmesi**

Kurum araştırma faaliyetlerini verilere dayalı ve periyodik olarak ölçmektedir. Bu minvalde

kurum bünyesinde görev yapan öğretim elemanlarının akademik çalışmaları, çalışmaların yayımlandığı ulusal ve uluslararası platformlar özelinde yıllar itibariyle izlenmektedir. Böylece kurum, öğretim elemanlarının akademik performanslarını akademik çalışmaları bağlamında ölçmekte ve değerlendirmektedir. Kurumda hazırlanan söz konusu performans ölçümleri Kastamonu Üniversitesi'nin ilgili kurumlarına gönderilmekte ve üniversitenin genel akademik performans göstergelerine dahil edilmektedir.

### **Olgunluk Düzeyi: 2**

Kurumda öğretim elemanlarının araştırma performansının izlenmesine ve değerlendirilmesine yönelik ilke, kural ve göstergeler bulunmaktadır.

### **Kanıtlar**

[https://www.kastamonu.edu.tr/images/dokumanlar/arastirmavegelistirmemerkezleri/paguk/PAG\\_UK\\_Yonergesi.pdf](https://www.kastamonu.edu.tr/images/dokumanlar/arastirmavegelistirmemerkezleri/paguk/PAG_UK_Yonergesi.pdf)

<https://pdb.kastamonu.edu.tr/index.php/tr/akademiktesvikmenu>

## **A. TOPLUMSAL KATKI**

### **D.1. Toplumsal Katkı Süreçlerinin Yönetimi ve Toplumsal Katkı Kaynakları**

#### **D.1.1. Toplumsal Katkı Süreçlerinin Yönetimi**

Kurum, genel misyon, vizyon ve stratejik hedefleriyle uyumlu toplumsal katkı politikasına sahiptir. Bu anlamda kurum, toplumsal katkı hedefleri ve stratejileri doğrultusunda kurumsal bir yönetim ve organizasyon şemasına sahiptir. Ancak kurumun toplumsal katkı süreci bağlamında oluşturduğu yönetim şeması birim kalite komisyonlarından oluşmaktadır ve dış paydaşlardan yoksundur.

### **Olgunluk Düzeyi: 2**

Kurumda toplumsal katkı süreçlerinin yönetimi ve organizasyonel yapısına ilişkin bir planlama bulunmaktadır.

## **Kanıtlar**

<https://abana.kastamonu.edu.tr/index.php/tr/bolum-8/meslek-yuksek-kalite-komisyonu>

<https://abana.kastamonu.edu.tr/index.php/tr/bolum-8/alt-calisma-grubu-uyeleri>

<https://abana.kastamonu.edu.tr/index.php/tr/bolum-8/2018-2022-faaliyet-raporu>

### **D.1.2. Kaynaklar**

#### **Olgunluk Düzeyi: 1**

Kurumun toplumsal katkı faaliyetlerini sürdürebilmesi için yeterli kaynağı bulunmamaktadır.

### **D.2. Toplumsal Katkı Performansı**

#### **D.2.1. Toplumsal Katkı Performansının İzlenmesi Ve Değerlendirilmesi**

#### **Olgunluk Düzeyi: 1**

Kurumda toplumsal katkı performansının izlenmesine ve değerlendirilmesine yönelik mekanizmalar bulunmamaktadır.

## **SONUÇ VE DEĞERLENDİRME**

Meslek Yüksekokulumuz daha önce bir dış değerlendirme sürecinden geçmemiş olup, birimize sunulmuş bir Kurumsal Geri Bildirim Raporu yoktur. Meslek Yüksekokulumuzun kalite güvencesi, eğitim-öğretim, ARGE ve yönetim sistemi açısından güçlü ve iyileştirmeye açık yönleri aşağıda sıralanmıştır.

### **Yüksekokulumuzun Üstünlükleri;**

#### **A. Kalite Güvencesi**

- Alanına hakim ve tecrübeli öğretim elemanlarının bulunması,
- Öğretim elemanlarının kendilerine ait, internet bağlantılı (İntranet ağına sahip) bilgisayarlardan oluşan bağımsız odalarının bulunması,
- Mesleki uygulamaya yönelik dersler için bilgisayar laboratuvarı ve mesleki laboratuvarların bulunması,
- Sakin, deniz manzaralı bir yüksekokul ortamının bulunması.

#### **B. Eğitim - Öğretim**

- Yüksekokulumuzun eğitim - öğretim açısından elverişli bir doğa manzarasının içinde

bulunması,

- Alanında uzman ve tecrübe sahibi öğretim elemanlarının bulunması,
- Öğretim elemanlarının kendilerine ait, internet bağlantılı (İntranet ağa sahip) bilgisayarlardan oluşan bağımsız odalarının bulunması,
- Yeterli sayıda ve uygun donanıma sahip dersliklerin bulunması,
- Yüksekokulumuzda ilçenin tamamına hitap eden bir konferans salonunun bulunması,
- Okulumuzda kaynak çeşidi açısından donanımlı bir kütüphanenin bulunması ve öğrencilerin rahat bir ortamda çalışması için gerekli şartların sağlanmış olması,
- Öğrencilerimizin ihtiyaçlarını karşılayan kantinimizin bulunması,
- Öğrencilerimizin fotokopi ihtiyaçlarını karşılayacak imkanların varlığı,
- Sistematik bir şekilde çalışan öğrenci işleri biriminin bulunması,

#### **C. AR-GE**

- Alanında uzman ve tecrübeli öğretim elemanlarının bulunması,
- Öğretim elemanlarının kendilerine ait, internet bağlantılı (İntranet ağa sahip) bilgisayarlardan oluşan bağımsız odalarının bulunması,
- Mesleki uygulamaya yönelik dersler için bilgisayar laboratuvarı ve mesleki laboratuvarların bulunması,
- Yeterli kütüphane ve sosyal imkanların bulunması,

#### **D. Yönetim Sistemi**

- Yüksekokulumuz yönetiminin sorunlar konusunda duyarlı ve hassas olması,
- Yüksekokul yönetiminin ihtiyaçlar konusunda duyarlı olması,
- Mali harcamalarda ihtiyaca uygun ve adil dağılımın yapılması,
- Yüksekokul yönetimimizin hayırsever desteklerinin artırılması ve devamlılığının sağlanması hususunda sürekli girişimde bulunuyor olması,
- Sürekli iyileşme yaklaşımını benimseyen yönetim anlayışının hakim olması.

### **Meslek Yüksekokulumuzun Zayıflıkları;**

#### **A. Kalite Güvencesi**

- Yüksekokulumuzda aktif olarak çalışan bilgisayar teknisyeninin bulunmaması,
- Yüksekokulumuzda kadrolu kalorifer ateşçisinin bulunmaması,
- Yüksekokulumuzun merkez kampüse çok uzak mesafede olması nedeniyle öğrencilerimizin kampüs imkanlarından mahrum olması,
- İl merkezine çok uzak mesafede olmamız sebebiyle sanayi-yüksekokul ortak çalışmalarının olmaması

#### **B. Eğitim - Öğretim**

- Okulumuzdan ayrılan öğretim elemanlarının yerine öğretim görevlisi alınmaması nedeniyle eğitim - öğretimde zaman zaman aksaklıklar yaşanması,
- Okulumuz bünyesinde yeterli sayıda öğrenci kulüplerinin olmaması,
- Öğretim elemanlarının gelir düşüklüğü,
- YÖK doluluk oranları yüksek programların açılabilmesi açısından fiziksel tesis ve alt

yapımızın yetersiz olması.

### **C. AR-GE**

- Yüksekokulumuzda aktif olarak çalışan bilgisayar teknisyeninin bulunmaması,
- Öğretim elemanlarının gelir düşüklüğü,
- Üniversitemizin AR-GE konusunda Meslek Yüksekokulumuza yeterli desteği vermemesi,

### **D. Yönetim Sistemi**

- Tam katılımcı bir yönetim modelinin uygulanamaması,
- Öğretim elemanlarının akademik etkinliklerine yeterli bütçenin ayrılmaması,
- Üniversitemizin Meslek Yüksekokulumuza AR-GE çalışmaları konusunda yeterli maddi ve manevi desteği vermemesi.