



# **KASTAMONU ÜNİVERSİTESİ**

**ABANA SABAHAT MESUT YILMAZ  
MESLEK YÜKSEKOKULU**

**2024 YILI BİRİM FAALİYET RAPORU**

Kastamonu 2025

# İÇİNDEKİLER

BİRİM YÖNETİCİSİ SUNUŞU.....	3
1 - GENEL BİLGİLER.....	4
1.1- Misyon, Vizyon ve Kalite Politikası.....	4
1.2- Yetki, Görev ve Sorumluluklar.....	5
1.3- Birime İlişkin Bilgiler.....	8
1.3.1- Fiziksel Yapı.....	8
1.3.2- Teşkilat Yapısı.....	9
1.3.3- Teknoloji ve Bilişim Alt Yapısı.....	12
1.3.4- İnsan Kaynakları.....	13
1.3.5- Sunulan Hizmetler.....	16
1.3.6- Yönetim ve İç Kontrol Sistemi.....	21
2- AMAÇ ve HEDEFLER.....	21
2.1- Temel Politikalar ve Öncelikler.....	21
2.2- İdarenin Stratejik Planında Yer Alan Amaç ve Hedefler.....	22
2.3- Diğer Hususlar.....	22
3- FAALİYETLERE İLİŞKİN BİLGİ VE DEĞERLENDİRMELER.....	23
3.1-Mali Bilgiler.....	23
3.1.1- Bütçe Uygulama Sonuçları.....	24
3.1.2- Temel Mali Tablolara İlişkin Açıklamalar.....	24
3.1.3- Mali Denetim Sonuçları.....	25
3.2- Performans Bilgileri.....	25
3.2.1- Faaliyet ve Proje Bilgileri.....	25
4- KURUMSAL KABİLİYET ve KAPASİTENİN DEĞERLENDİRİLMESİ.....	25
4.1- Üstünlükler.....	25
4.2- Zayıflıklar.....	27
4.3- Değerlendirme.....	29
5-ÖNERİ VE TEDBİRLER.....	30
İÇ KONTROL GÜVENCE BEYANI.....	32

# SUNUŞ

Kastamonu Üniversitesi Abana Sabahat-Mesut Yılmaz Meslek Yüksekokulu

Gelişen teknoloji ve bilimin hızlı bir değişim içerisinde olduğu küreselleşen dünyada, gelişime hızla ayak uyduran ülkemizde, teknik ve mesleki eğitim vazgeçilmez bir unsurdur. Bu teknik ve mesleki eğitimde, Meslek Yüksekokulları, Yükseköğretim kapsamında önemli yer ve göreve sahip birimler olmasının yanında, niteliği yüksek ve sektörün gereksinimini karşılayacak ara elemanı yetiştirmekle yükümlendirilmiş bir misyona sahiptirler. Bilginin ve bilgi teknolojisinin giderek önem kazandığı çağımızda, nitelikli insan gücünün yetiştirilmesinin; kültürel, sosyal ve ekonomik gelişmeye çok büyük katkılarda bulunduğu bilinmektedir. Gelişmiş ve gelişmekte olan ülkelerin sanayi ve hizmet elemanı istihdamı ile sanayi ve hizmet sektörlerinde verim ve kalite artmakta olup bu eksikliği gidermek amacıyla Abana Sabahat-Mesut Yılmaz Meslek Yüksek Okulu 21.09.2007 tarihinde 2547 sayılı kanun'un 2880 sayılı kanun'la değişik 7/d-2 maddesi uyarınca ve Yükseköğretim Kurulu Başkanlığının 02.10.2007 tarih ve 3645-26282 sayılı kararı ile kurulmuş ve 07.09.2013 tarihinde hizmete açılmıştır.

Toplam 1.785 m<sup>2</sup> taban alana sahip meslek yüksekokulu binası bodrum katla birlikte 4 kattan oluşmaktadır. Bina içerisinde 21 adet derslik, 5 adet öğrenci toplulukları için ofis, 13 adet laboratuvar, 160 kişilik konferans salonu, kantin, dinlenme alanları, 12 adet öğretim görevlisi ofisi ve 4 idari personel ofisi bulunmaktadır. Meslek yüksekokulu 3000 m<sup>2</sup> açık ve yeşil alana sahiptir.

Kastamonu Üniversitesi Abana Sabahat Mesut Yılmaz Meslek Yüksekokulunda Elektrik ve Enerji Bölümü altında Doğalgaz ve Tesisatı Teknolojisi Programı, İnşaat Bölümü altında Yapı Denetimi Programı, Yönetim ve Organizasyon Bölümü altında Yerel Yönetimler Programı ve Sosyal Hizmetler Bölümü altında Sosyal Hizmetler Programında kayıtlı öğrenci bulunmakta olup 2024 yılı itibarıyla toplam kayıtlı öğrenci sayısı 346'dır.

Yüksekokulumuzda 1 öğretim üyesi, 10 öğretim görevlisi ve 3 idari personel bulunmakta ayrıca 2 temizlik personeli ve 4 güvenlik görevlisi de 13/b-4 kapsamında yüksekokulumuzda görev yapmaktadır.

Yüksekokul olarak kaynaklarımızın artırılması ve potansiyelin değerlendirilebilmesi yönünde karşılaşılan zorluklar azaldıkça, çağdaş düşünce tarzımızla belirttiğimiz misyon ve vizyonumuzu uygulamak adına geçmişte olduğu gibi bugün de özveri ve daha büyük bir şevkle Yüksekokulumuzu çok daha ileriye taşıyacağımıza inanıyoruz.

**Harcama Yetkilisi (Birim İçin)**

**Öğr.Gör.Dr. Cem KOTAN**  
**Müdür**

# 1. GENEL BİLGİLER

## 1.1. Misyon, Vizyon ve Değerler

### Misyon

Yüksekokulumuzun misyonu, öğrencilerimize teorik bilgi ile pratiği birleştirerek, mesleki alanda yetkin, etik değerleri benimsemiş, topluma ve çevreye duyarlı bireyler yetiştirmek, eğitim-öğretim faaliyetlerimizi, sektörel işbirlikleriyle güçlendirerek, mezunlarımızın iş dünyasında ve toplumda saygın bir yer edinmelerini sağlamak, teknolojik gelişmeleri yakından takip ederek, eğitim programlarımızı sürekli güncellemek ve topluma katma değer sunmak için çalışmaktır.

### Vizyon

Yüksekokulumuzun vizyonu, ulusal ve uluslararası düzeyde saygın ve tercih edilen, değişen bilimsel ve sosyal koşullara kolayca uyum sağlayabilen, rekabet gücüne sahip, etik ilkeleri benimseyen ve mensubu olmaktan gurur duyulan lider bir eğitim kurumu olmaktır. Bu bağlamda, öğrencilerimize yalnızca mesleki beceriler kazandırmakla kalmayıp, aynı zamanda onları entelektüel olarak geliştiren, yenilikçi ve yaratıcı düşüncüyü teşvik eden, topluma ve çevreye duyarlı bireyler olarak yetiştirme amacındayız.

Bu doğrultuda **temel ilkelerimiz;**

**Uygulamalı Eğitim:** Öğrencilerimize teorik bilginin yanı sıra, sektörle işbirliği içinde gerçekleştirdiğimiz staj programları ve uygulamalı derslerle, pratik beceriler kazandırmak. Böylece, mezunlarımızın iş hayatına adapte olmalarını kolaylaştırmak ve onları sektörün aranan profesyonelleri haline getirmek.

**İşbirlikleri ve Ağlar:** Yerel ve uluslararası düzeyde iş dünyası, sivil toplum kuruluşları ve akademik kurumlarla işbirlikleri geliştirerek, öğrencilerimizin geniş bir ağ oluşturmaya katkıda bulunmak. Bu işbirlikleri aracılığıyla öğrencilerimize staj, iş olanakları ve mezuniyet sonrası kariyer desteği sağlamak.

**Toplumsal Sorumluluk ve Etik:** Öğrencilerimizi, topluma katkı sunan, etik değerlere bağlı bireyler olarak yetiştirmek. Mesleki sorumluluklarının farkında olan, toplumsal ve çevresel sorunlara duyarlı bireyler yetiştirerek, toplumun sürdürülebilir gelişimine katkıda bulunmak.

Yaşam Boyu Öğrenme: Mezunlarımızın mesleki gelişimlerini sürdürmeleri ve hızla değişen iş dünyasında rekabet güçlerini korumaları için yaşam boyu öğrenme anlayışını teşvik etmek. Bu kapsamda, mezunlarımıza yönelik sürekli eğitim programları ve seminerler düzenlemek.

Girişimcilik ve Yenilikçilik: Öğrencilerimizin yenilikçi düşünme yeteneklerini destekleyerek, girişimcilik ruhunu geliştirmek. Kendi işlerini kurmak isteyen öğrencilere rehberlik sağlamak ve onların yaratıcı projelerini hayata geçirmeleri için gerekli destekleri sunmak.

Akademik Mükemmeliyet: Akademik kadromuzun sürekli gelişimini destekleyerek, öğrencilerimize en güncel ve doğru bilgiyi sunmak. Araştırma, geliştirme ve inovasyon faaliyetlerini teşvik ederek, akademik mükemmeliyeti sürdürmek.

### **Kalite Politikası**

Kalite politikamız, Kastamonu Üniversitesi ve meslek yüksekokulumuz misyon, vizyon ve hedefleri doğrultusunda; eğitim, araştırma, geliştirme ve yönetim faaliyetlerinin iç ve dış paydaşlarca benimsenmiş toplam kalite yönetimi anlayışı ile bilime, etik ilkelere, hukuka ve yenilikçi süreçlere dayalı olarak gerçekleştirilmesidir.

Meslek Yüksekokulumuz, öğrencilerimize çağın gereksinimlerine uygun, mesleki bilgi ve beceriler kazandırmayı amaçlayan nitelikli bir eğitim sunmayı hedeflemektedir. Bu doğrultuda, müfredatımızı sektördeki yenilikler ve teknolojik gelişmeler ışığında sürekli güncellemekteyiz. Öğrencilerimizi, sadece bilgiyle donatmakla kalmayıp aynı zamanda problem çözme yeteneklerini, eleştirel düşünme becerilerini ve yaratıcı kapasitelerini geliştirmeyi amaçlıyoruz.

### **1.2 Yetki, Görev ve Sorumluluklar**

Abana Sabahat-Mesut Yılmaz Meslek Yüksekokulu 21.09.2007 tarihinde 2547 sayılı Kanun'un 2880 sayılı kanunla değişik 7/d-2 maddesi uyarınca ve Yükseköğretim Kurulu Başkanlığının 02.10.2007 tarih ve 3645-26282 sayılı kararı ile kurulmuştur.

1982 Anayasası'nın 130. ve 131. maddelerine dayanılarak, 04.11.1981 tarihinde kabul edilerek, 06.11.1981 tarih ve 17506 sayılı Resmi Gazetede yayınlanarak uygulamaya konan 2547 sayılı Yüksek Öğretim Kanunu, yükseköğretimle ilgili amaç ve ilkeleri belirlemek ve bütün

yükseköğretim kurumlarının ve üst kuruluşlarının teşkilatlanma, işleyiş, görev, yetki ve sorumlulukları ile eğitim-öğretim, araştırma, yayın, öğretim elemanları, öğrenciler ve diğer personel ile ilgili esaslar bir bütünlük içerisinde yer almıştır. Yasada yükseköğretim kurumlarının görevleri aşağıdaki gibi tanımlanmıştır:

a) Çağdaş uygarlık ve eğitim - öğretim esaslarına dayanan bir düzen içinde, toplumun ihtiyaçları ve kalkınma planları ilke ve hedeflerine uygun ve ortaöğretime dayalı çeşitli düzeylerde eğitim - öğretim, bilimsel araştırma, yayım ve danışmanlık yapmak,

b) Kendi ihtisas gücü ve maddi kaynaklarını rasyonel, verimli ve ekonomik şekilde kullanarak, milli eğitim politikası ve kalkınma planları ilke ve hedefleri ile Yükseköğretim Kurulu tarafından yapılan plan ve programlar doğrultusunda, ülkenin ihtiyacı olan dallarda ve sayıda insan gücü yetiştirmek,

c) Türk toplumunun yaşam düzeyini yükseltici ve kamuoyunu aydınlatıcı bilim verilerini söz, yazı ve diğer araçlarla yaymak,

d) Örgün, yaygın, sürekli ve açık eğitim yoluyla toplumun özellikle sanayileşme ve tarımda modernleşme alanlarında eğitilmesini sağlamak,

e) Ülkenin bilimsel, kültürel, sosyal ve ekonomik yönlerden ilerlemesini ve gelişmesini ilgilendiren sorunlarını, diğer kuruluşlarla işbirliği yaparak, kamu kuruluşlarına önerilerde bulunmak suretiyle öğretim ve araştırma konusu yapmak, sonuçlarını toplumun yararına sunmak ve kamu kuruluşlarınca istenecek inceleme ve araştırmaları sonuçlandırarak düşüncelerini ve önerilerini bildirmek,

f) Eğitim - öğretim ve seferberliği içinde, örgün, yaygın, sürekli ve açık eğitim hizmetini üstlenen kurumlara katkıda bulunacak önlemleri almak,

g) Yörelereindeki tarım ve sanayinin gelişmesine ve ihtiyaçlarına uygun meslek elemanlarının yetişmesine ve bilgilerinin gelişmesine katkıda bulunmak, sanayi, tarım ve sağlık hizmetleri ile diğer hizmetlerde modernleşmeyi, üretimde artışı sağlayacak çalışma ve programlar yapmak, uygulamak ve yapılanlara katılmak, bununla ilgili kurumlarla işbirliği yapmak ve çevre sorunlarına çözüm getirici önerilerde bulunmak,

h) Eğitim teknolojisini üretmek, geliřtirmek, kullanmak, yaygınlařtırmak,

i) Yükseköğretim uygulamalı yapılmasına ait eğitim - öğretim esaslarını geliřtirmek, döner sermaye iřletmelerini kurmak, verimli çalıřtırmak ve bu faaliyetlerin geliřtirilmesine iliřkin gerekli düzenlemeleri yapmaktır.

Anılan yasadan hareketle, meslek yüksekokulumuz sunduđu hizmetler ve kurumun faaliyet alanını, sunulan hizmetlerin nitelik ve niceliđi ile paralel götürmeye çalıřmaktadır. Meslek Yüksekokulunun yükümlölük, hizmet ve faaliyetleri ařađıda özetlenmiřtir:

### **Yükümlölükler:**

1. Eğitim-Öğretim hizmeti sunmak
2. Bilimsel arařtırma yapmak
3. Yayın ve Danıřmanlık hizmeti vermek
4. Ülkenin özellikle nitelikli ara eleman ihtiyacını karřılamak
5. Kamuoyunu bilgilendirmek ve bilimsel arařtırma sonuçlarını toplum hizmetine sunmak
6. Eğitim-öğretim hizmetini üstlenen kurumlarla iřbirliđi yapmak
7. Yükseköğretim uygulamalı yapılmasına ait eğitim-öğretim esaslarını geliřtirmek

### **Hizmet ve Faaliyetler:**

1. Ön lisans eğitim-öğretim hizmeti verilmektedir.
2. Meslek yüksekokulu bünyesinde bulunan bölümlerle iliřkili olan alanlarda bilimsel arařtırma yapılmaktadır.
3. İlçe düzeyinde danıřmanlık hizmeti verilmektedir.
4. Sunulan eğitim programları ile ülkenin nitelikli ara eleman ihtiyacına katkı sađlanmaktadır.
5. Farklı konularda ulusal düzeyde konferans, panel, sempozyum düzenlenmekte, öğretim elemanları ulusal ve uluslar arası düzeyde bildiri sunmakta ve makale yayınlamaktadır.
6. Üniversitemiz, ulusal ve uluslararası düzeyde üniversitelerle iřbirliđi yapmakta, kurumlar ile paylařımda bulunmaktadır.

7. YÖK'ün belirlediği kriterlere uygun olarak, eğitim-öğretim programında belirtilen uygulamalı öğretim verilmektedir.

### 1.3 Birime İlişkin Bilgiler

Birimin fiziksel yapısı, örgüt yapısı, bilgi ve teknolojik kaynakları, insan kaynakları, sunulan hizmetler, yönetim ve iç kontrol sistemi hakkındaki bilgiler aşağıdaki başlıklar altında özetlenmiştir.

#### 1.3.1 Fiziksel Yapı

Toplam 1.785 m<sup>2</sup> taban alana sahip meslek yüksekokulu binası bodrum katla birlikte 4 kattan oluşmaktadır. Bina içerisinde 21 adet derslik, 5 adet öğrenci toplulukları için ofis, 1 adet bilgisayar laboratuvarı, 1 adet çizim laboratuvarı, 7 adet bölüm laboratuvarı, 160 kişilik konferans salonu, kantin, dinlenme alanları, 12 adet akademik personel ofisi, 4 adet idari personel ofisi, 1 adet arşiv odası, 4 adet ambar alanı bulunmaktadır. Meslek yüksekokulu 3000 m<sup>2</sup> açık ve yeşil alana sahiptir.

**Tablo 1: Birim Hizmet Alanları**

Hizmet Alanları	Ofis Sayısı	Alan (m <sup>2</sup> )	Kullanan Kişi Sayısı
Akademik Personel Hizmet Alanları	12	15	11
İdari Personel Hizmet Alanları	4	15	5
<b>TOPLAM</b>	<b>16</b>	<b>30</b>	<b>16</b>

**Tablo 2: Birim Ambar ve Arşiv Alanları**

	Adet	Alan (m <sup>2</sup> )
Ambar Alanları	4	60
Arşiv Alanları	1	20
Depo, Hangar ve Çeşitli Tamirat Atölyeleri		
<b>TOPLAM</b>	<b>5</b>	<b>80</b>

**Tablo 3: Birim Eğitim Alanı Sayıları**

Eğitim Alanı	Kapasite	Kapasite	Kapasite	Kapasite	Kapasite	Kapasite	Toplam
	0-50	51-75	76-100	101-150	151-250	251-Üzeri	
Amfi	1						1
Sınıf	21						21
Atölye	2						2
Diğer (.....)							
Laboratuvarlar	Eğitim Laboratuvarları						
	Sağlık Laboratuvarları						
	Araştırma Laboratuvarları						
	Diğer (.....)	11					11
<b>TOPLAM</b>	<b>35</b>						<b>35</b>

### 1.3.2 Teşkilat Yapısı

<b>Yönetim Kadrosu</b>	
Yüksekokul Müdürü	Öğr.Gör.Dr. Cem KOTAN
Yüksekokul Müdür Yardımcısı	Öğr. Gör.Dr. Balkır UYSAL
Yüksekokul Müdür Yardımcısı	Öğr. Gör. Emrah TÜRKMEN

<b>Yüksekokul Kurulu</b>	
Başkan	Öğr.Gör.Dr. Cem KOTAN
Üye	Dr.Öğr.Üyesi Rukiye KOÇKAR TUĞLA
Üye	Öğr. Gör. Emrah TÜRKMEN
Üye	Öğr. Gör.Dr. Balkır UYSAL
Üye	Öğr.Gör. Emine CERYAN
Üye	Öğr. Gör. Burcu SEVİNÇ
Rapörtör (Yüksekokul Sekreteri)	İlyas Şafak ÜNAL

<b>Yüksekokul Yönetim Kurulu</b>	
Başkan	Öğr. Gör.Dr. Cem KOTAN
Üye	Dr.Öğr.Üyesi Rukiye KOÇKAR TUĞLA
Üye	Öğr. Gör.Dr. Balkır UYSAL
Üye	Öğr. Gör. Merve ABANOZ
Üye	Öğr. Gör Burcu SEVİNÇ
Üye	Öğr. Gör. Emrah TÜRKMEN
Rapörtör (Yüksekokul Sekreteri)	İlyas Şafak ÜNAL

<b>Bölüm Başkanlıkları</b>	
İnşaat Bölümü	Dr.Öğr.Üyesi Rukiye KOÇKAR TUĞLA
Elektrik ve Enerji Bölümü	Öğr.Gör. Emine CERYAN
Yönetim ve Organizasyon Bölümü	Öğr. Gör. Burcu SEVİNÇ
Sosyal Hizmetler Bölümü	Öğr. Gör. Balkır UYSAL

18.02.1982 tarih ve 17609 sayılı Resmi Gazete’de yayınlanan **Üniversitelerde Akademik Teşkilât Yönetmeliği** gereği Yüksekokulumuzdaki organların sorumlulukları ve görevleri aşağıda özetlemiştir.

### **Yüksekokullar**

**Madde 12.** Yüksekokullar; ön lisans veya lisans düzeyinde belirli bir mesleğe yönelik eğitim-öğretime ağırlık veren yükseköğretim kurumlarıdır. Yüksekokullar her biri ayrı bir eğitim-öğretim programı yürüten bölümlerden veya anabilim veya anasanat dallarından oluşur ve kanunla kurulurlar.

a) Yüksekokulların organları, yüksekokul müdürü, yüksekokul kurulu, yüksekokul yönetim kuruludur.

b) Yüksekokul müdürü, üç yıl için ilgili fakülte dekanının önerisi üzerine rektör tarafından atanır. Rektörlüğe bağlı yüksekokullarda bu atama doğrudan rektör tarafından yapılır. Süresi biten müdür yeniden atanabilir. Müdürün okulda görevli aylıklı öğretim elemanları

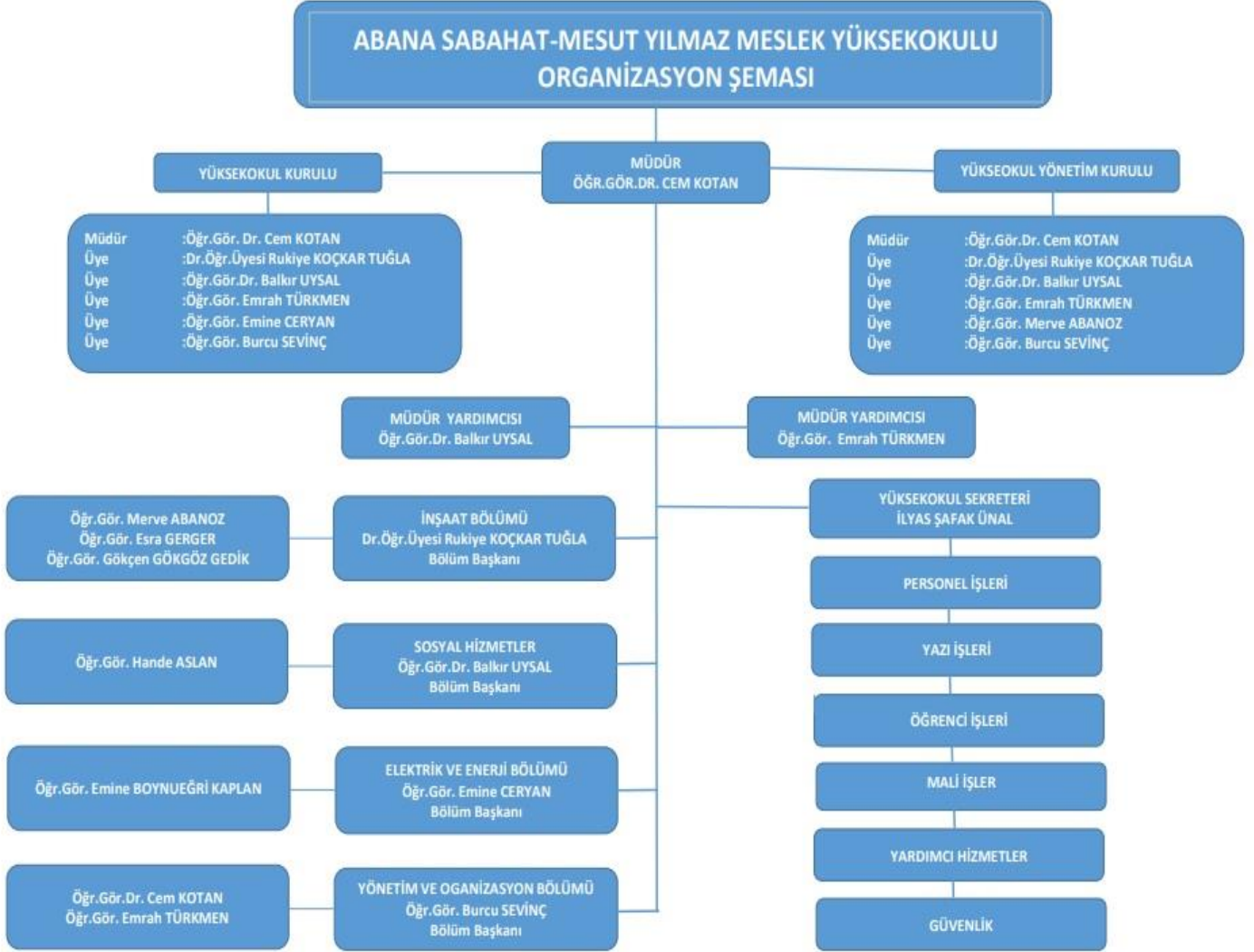
arasından üç yıl için atayacağı en çok iki yardımcısı bulunur. Müdür gerekli gördüğü hallerde yardımcıları değiştirebilir. Müdürün görevi sona erdiğinde yardımcıların görevleri de sona erer. Müdüre vekalet etmede veya müdürlüğün boşalmasında yapılacak işlem, dekanlarda olduğu gibidir. Yüksekokul müdürü, 2547 sayılı Kanun ile dekanlara verilmiş olan görevleri yüksekokul bakımından yerine getirir.

c) Yüksekokul Kurulu; müdürün başkanlığında, müdür yardımcıları ve okuldaki bölüm, anabilim veya ana sanat dalı başkanlarından oluşur.

d) Yüksekokul yönetim kurulu; müdürün başkanlığında, müdür yardımcıları ile müdürün göstereceği altı aday arasından yüksekokul kurulu tarafından üç yıl için seçilecek üç öğretim üyesinden oluşur.

e) Yüksekokul Kurulu ve yüksekokul yönetim kurulu, 2547 sayılı Kanun'la fakülte kurulu ve fakülte yönetim kuruluna verilmiş görevleri yüksekokul bakımından yerine getirirler.

## İDARİ KURULUŞ ŞEMASI



### 1.3.3 Teknoloji ve Bilişim Alt Yapısı

#### 1.3.3.1 Bilgisayarlar ve Teknolojik Kaynaklar

Tablo 4: Birim Bilgisayar ve Teknolojik Kaynak Sayıları

Teknolojik Kaynaklar	İdari (Adet)	Eđitim-Arařtırma (Adet)	Toplam (Adet)
Masaüstü Bilgisayar	18	58	76
Dizüstü Bilgisayar	0	2	2
Projeksiyon	0	12	12
Barkot Okuyucu	1	0	1
Yazıcı	12	0	12
Fotokopi Makinesi	2	0	2
Faks	1	0	1
Fotođraf Makinesi	1	1	1
Kameralar	16	0	16
Televizyonlar	1	0	1
Tarayıcılar	2	0	2
Kamera Kayıt Sistemi	1	0	1

### 1.3.3.2 Kütüphane Kaynakları

**Tablo 5: Kütüphane Kaynakları**

	2023 Yılı Kütüphane Kaynakları		
	Basılı	Elektronik	Toplam
Kitap Sayısı	-	-	1434
Abone Olunan Süreli Yayın Sayısı	-	-	-
Abone Olunan Veri Tabanı Sayısı	-	-	-
<b>TOPLAM</b>	-	-	1434

### 1.3.4 İnsan Kaynakları

#### 1.3.4.1 Akademik Personelin Kadro ve İstihdam Şekline Göre Dađılımı

**Tablo 6: Akademik Personelin Kadro Dağılımı**

UNVAN	Kadroların Doluluk Oranına Göre		
	Dolu	Boş	Toplam
Profesör			
Doçent			
Dr.Öğr.Üyesi	1	0	1
Öğretim Görevlisi	11	1	12
Araştırma Görevlisi			
Uzman			

**Tablo 7: Akademik Personelin Yaş İtibariyle Dağılımı**

UNVANI	21-25 Yaş		26-30 Yaş		31-35 Yaş		36-40 Yaş		41-50 Yaş		51-Üzeri		TOPLAM
	K	E	K	E	K	E	K	E	K	E	K	E	
Dr.Öğr.Üyesi							1						1
Öğr.Gör.			2		3	1	2	2					10
Toplam Kişi Sayısı			2		3	1	3	2					11

**Tablo 8: Akademik Personelin Hizmet Süreleri**

UNVANI	1-3 Yıl		4-6 Yıl		7-10 Yıl		11-15 Yıl		16-20 Yıl		21-Üzeri		TOPLAM
	K	E	K	E	K	E	K	E	K	E	K	E	
Dr.Öğr.Üyesi							1						1
Öğr.Gör.	3	1		1	2	1	1	1					10
Toplam Kişi Sayısı	3	1		1	2	1	2	1					11

**Tablo 9: Akademik Personelin Ünvan Bazında Dağılımı**

Bölüm Adı	Profesör	Doçent	Dr.Öğr.Üyesi	Öğretim Görevlisi	Araştırma Görevlisi	Toplam
İnşaat			1	3		4
Yönetim ve Organizasyon				2		2
Sosyal Hizmetler				3		3
Elektrik ve Enerji				2		2
<b>Toplam</b>			<b>1</b>	<b>10</b>		<b>11</b>

**1.3.4.2 İdari Personel Kadro Dağılımı****Tablo 10: İdari Personelin Yıllar İtibariyle Kadro Dağılımı**

	2020	2021	2022	2023	2024
Genel İdare Hizmetleri	3	3	3	3	3
Teknik Hizmetleri Sınıf					
Eğitim ve Öğretim Hizmetleri Sınıfı					
Yardımcı Hizmetli					
<b>Toplam</b>	<b>3</b>	<b>3</b>	<b>3</b>	<b>3</b>	<b>3</b>

**Tablo 11:İdari Personel Yaş İtibariyle Dağılımı**

	21-25 Yaş		26-30 Yaş		31-35 Yaş		36-40 Yaş		41-50 Yaş		51-Üzeri		TOPLAM
	K	E	K	E	K	E	K	E	K	E	K	E	
<b>Toplam Kişi Sayısı</b>					1		1		1				<b>3</b>
<b>Yüzde (%)</b>					<b>%33</b>		<b>%33</b>		<b>%33</b>				<b>%100</b>

**Tablo 12: İdari Personel Hizmet Süresi**

	1-3 Yıl		4-6 Yıl		7-10 Yıl		11-15 Yıl		16-20 Yıl		21-Üzeri		TOPLAM
	K	E	K	E	K	E	K	E	K	E	K	E	
<b>Toplam Kişi Sayısı</b>							1	1		1			<b>3</b>

**Tablo 13: Engelli Personelin Unvan ve Hizmet Sınıfına Göre Dağılımı**

Hizmet Sınıfı	Engelli Personel Sayısı			Toplam Personele Oranı(%)
	K	E	Toplam	
Genel İdari Hizmetler	1	0	1	%33

**Tablo 14: Diğer Personel Kadro Dağılımı**

Abana Sabahat Mesut Yılmaz Meslek Yüksekokulu	
Sürekli İşçi-Temizlik Personeli (13B-4 İle Görevli)	2
Sürekli İşçi-Güvenlik Personeli (13B-4 İle Görevli)	4
Toplam	6

### 1.3.5 Sunulan Hizmetler

#### 1.3.5.1 Eğitim ve Öğretim Hizmetleri

**Tablo 15: Ön Lisans Programları**

Birim Adı:	Abana Sabahat Mesut Yılmaz Meslek Yüksekokulu
Sıra No	Program Adı
1	Yapı Denetimi Programı
2	Doğalgaz ve Tesisatı Teknolojisi Programı
3	Yerel Yönetimler
4	Sosyal Hizmetler

**Tablo 16: Akademik Personelin Ünvan Bazında Dağılımı**

Bölüm Adı	Profesör	Doçent	Dr.Öğr.Üyesi	Öğretim Görevlisi	Araştırma Görevlisi	Toplam
İnşaat			1	3		4
Yönetim ve Organizasyon				3		3
Sosyal Hizmetler				2		2
Elektrik ve Enerji				2		2
Toplam			1	10		11

**Tablo 17: Öğrenci Sayıları**

Birim	1.Sınıf			2.Sınıf			TOPLAM		
	T	K	E	T	K	E	T	K	E
Fakülteler/ Yüksekokullar									
Abana Sabahat-Mesut Yılmaz MYO	148	67	81	198	88	110	346	155	191
TOPLAM	148	67	81	198	88	110	346	155	191

**Tablo 18: Öğrenci Doluluk Oranları**

Bölüm Adı	2024 Kontenjan	Yerleşen (ÖSYM)	Oran
İNŞAAT	40	40	%100
YÖNETİM VE ORGANİZASYON	30	30	%100
SOSYAL HİZMETLER	40	40	%100
ELEKTRİK VE ENERJİ	40	40	%100

**Tablo 19: Yabancı Uyruklu Öğrencilerin Geldikleri Ülke ve Programlara Göre Dağılımı**

Programın Adı/ Birim	Geldiği Ülke	Cinsiyeti		Toplam
		Kız	Erkek	
Ön Lisans /Lisansüstü Programı		0	0	0
TOPLAM		0	0	0

**Tablo 20: Engelli Öğrenci Sayıları**

PROGRAMIN ADI	I. Öğretim			Toplam		Genel Toplam
	Erkek	Kız	Top.	Erkek	Kız	
Ön Lisans / Programı						
YEREL YÖNETİMLER	0	0	0	0	0	0
TOPLAM	0	0	0	0	0	0

**Tablo 21: Bölüm Bazında Mezun Öğrenci Sayısı**

BÖLÜM ADI	TOPLAM
İNŞAAT	256
YÖNETİM VE ORGANİZASYON	110
SOSYAL HİZMETLER	36
ELEKTRİK VE ENERJİ	69
TOPLAM	471

**Tablo 22: Yatay Geçişle 2024 Yılında Gelen/Ayrılan Öğrenci Sayıları**

Yatay Geçişle 2024 Yılında Meslek Yüksekokulumuza			
Gelen, Ayrılan, Kurum İçi Geçiş Yapan Öğrencilerin Sayıları			
Kurum Dışı		Kurum Dışı	
Gelen	Giden	Gelen	Giden
0	0	0	0

**Tablo 23: Ayrılan Öğrenci Sayıları**

Yüksekokul	Kendi İsteği ile Ayrılan	Öğrenim Ücreti ve Katkı Payı Yatırmayanlar	Başarısızlık (Azami Süre)	Yük.Öğr. Çıkarma	Diğer	Toplam
ABANA MYO	11	0	10	0	0	21

**Tablo 24: Disiplin Cezası Alan Öğrencilerin Sayısı ve Aldıkları Cezalar**

Disiplin Cezası Alan Öğrencilerin Sayısı ve Aldıkları Cezalar						
Yük. Öğ. Çıkarma	Yük. Öğ. Çıkarma	Yük. Öğ. Çıkarma	Yük. Öğ. Çıkarma	Yük. Öğ. Çıkarma	Yük. Öğ. Çıkarma	Yük. Öğ. Çıkarma
0	0	0	0	0	0	0

**Tablo 25: Öğretim Elemanı Başına Düşen Öğrenci Sayısı**

Meslek Yüksekokulu	Öğretim Elemanı Başına Düşen Öğrenci Sayısı
ABANA SABAHAT-MESUT YILMAZ MESLEK YÜKSEKOKULU	31,45

**Tablo 26: Çift Anadal ve Yandal Programına Katılan Öğrenci Sayıları**

Birim	2024		
	Çift Anadal	Yandal	Toplam
ABANA SABAHAT-MESUT YILMAZ MESLEK YÜKSEKOKULU	0	0	0
<b>TOPLAM</b>	<b>0</b>	<b>0</b>	<b>0</b>

### 1.3.5.2 Araştırma ve Geliştirme Hizmetleri

**Tablo 27: Yapılan Bilimsel Yayın Sayıları**

Yayın Türü	Sayısı
SCI, SCI-Expanded, SSCI veya AHCI kapsamındaki dergilerde yayımlanmış makale sayısı	
ÜAK tarafından ilan edilen Alan indeksleri kapsamındaki dergilerde yayımlanmış makale sayısı	1
Diğer uluslararası hakemli dergilerde yayımlanmış makale sayısı	
ULAKBİM tarafından taranan ulusal hakemli dergilerde yayımlanmış makale sayısı	2
Diğer ulusal hakemli dergilerde yayımlanmış makale sayısı	
Uluslararası yayınevleri tarafından yayımlanmış kitap sayısı	
Uluslararası yayınevleri tarafından yayımlanmış kitap editörlüğü sayısı	
Uluslararası yayınevleri tarafından yayımlanmış kitapta bölüm yazarlığı sayısı	3
Ulusal yayınevleri tarafından yayımlanmış kitap sayısı	
Ulusal yayınevleri tarafından yayımlanmış kitap editörlüğü sayısı	
Ulusal yayınevleri tarafından yayımlanmış kitapta bölüm yazarlığı sayısı	
2024 yılında Uluslararası kongre, konferans ve sempozyumlarda yapılan SÖZLÜ bildiri sayısı	8
2024 yılında Uluslararası kongre, konferans ve sempozyumlarda yapılan POSTER bildiri sayısı	
2024 yılında Ulusal kongre, konferans ve sempozyumlarda yapılan SÖZLÜ bildiri sayısı	2
2024 yılında Ulusal kongre, konferans ve sempozyumlarda yapılan POSTER bildiri sayısı	
<b>TOPLAM</b>	

**Tablo 28: Yayın Atıf Sayıları**

Atıflar	Sayısı
SCI, SCI-Expanded, SSCI ve AHCI tarafından taranan dergilerde;	78
SCI, SCI-Expanded, SSCI ve AHCI DIŞINDAKİ endeksler tarafından taranan dergilerde	6
Ulusal hakemli dergilerde	4
<b>TOPLAM</b>	<b>88</b>

**Tablo 29: 2024 Yılında Alınan Ödüller**

Ödül Türleri	Ulusal	Uluslararası	Toplam
Bilimsel/Mesleki Çalışmalardan Alınan Ödül	-	-	-
Proje Yarışmalarından Alınan Ödül	-	-	-
Burslar	-	-	-
Diğer Ödüller	-	-	-
<b>Toplam</b>	-	-	-

**Tablo 30:Editörlük ve Hakemlik Yapan Öğretim Üyesi Sayıları**

Birimler	Editörlük/Hakemlik Yapan Öğretim Üyesi Sayısı	Editörlük/Hakemlik Yapılan Kitap Sayısı	Dergi Hakemliği Yapan Öğretim Üyesi Sayısı	Hakemliği Yapılan Dergi Sayısı
Abana Sabahat-Mesut Yılmaz MYO	-	-	-	-
<b>TOPLAM</b>				

**Tablo 31: Düzenlenen Toplantılar**

Birim Adı	Faaliyet Türü	Birimimiz Tarafından Düzenlenen Toplantı Sayısı			Faaliyete Katılan Akademik /İdari Personel Sayısı				
		Ulusal	Uluslararası	TOPLAM	Ulusal		Uluslararası		TOPLAM
					Akademik Personel	İdari Personel	Akademik Personel	İdari Personel	
	Sempozyum ve Kongre	-	-	-	-	-	-	-	-
	Konferans	-	-	-	-	-	-	-	-
	Panel	-	-	-	-	-	-	-	-
	Seminer	-	-	-	-	-	-	-	-
	Söyleşi	-	-	-	-	-	-	-	-
	Konser	-	-	-	-	-	-	-	-
	Sergi	-	-	-	-	-	-	-	-
	Teknik Gezi	1	-	-	2	-	-	-	2
	Eğitim Semineri	-	-	-	-	-	-	-	-
	Çalıştay	-	-	-	-	-	-	-	-
	<b>TOPLAM</b>	<b>1</b>			<b>2</b>				<b>2</b>

### **1.3.5.4- Kalite Yönetim ve Kalite Güvence Sistemi Çalışmaları**

Meslek Yüksekokulumuz Kalite Koordinatörlüğü tarafından yürütülen kalite çalışmaları doğrultusunda iş ve işlemlerini yürütmektedir. 2024 Yılında TS EN ISO 9001:2015 Kalite Yönetim Sistemi çalışmaları kapsamında yapılan tetkikler sonucunda herhangi bir olumsuzluk ile karşılaşılmamıştır.

### **1.3.6- Yönetim ve İç Kontrol Sistemi**

Meslek Yüksekokulumuzda atama işlemleri “Öğretim Üyeliğine Yükseltme ve Atanma Yönetmeliği”, “Öğretim Üyesi Dışındaki Öğretim Elemanı Kadrolarına Yapılacak Atamalarda Uygulanacak Merkezi Sınav ile Giriş Sınavlarına İlişkin Usul ve Esaslar Hakkında Yönetmelik” ayrıca “Kastamonu Üniversitesi Öğretim Üyeliğine Yükseltme ve Atanma Esasları Yönergesi” ilgili maddeleri uyarınca Komisyon ve Jüriler oluşturularak Mevzuat çerçevesinde yapılmaktadır. Yüksekokulumuzda satın alma işlemleri 4734 Sayılı Kamu İhale Kanununun 22. Maddesine göre Doğrudan Temin usulü ile gerçekleşmekte olup harcama yetkilisince görevlendirilen kişiler tarafından piyasada fiyat araştırması yapılarak ihtiyaçlarımız temin edilmektedir. Yüksekokulumuz İç Kontrol sistemi kurulmuş olup Yüksekokulumuz ile ilgili İş Akış Şemaları, Görev Tanımları, Hedef ve Faaliyet Planı, Görev Vekalet Planı, Hassas Görevler, Hizmet Standartları, Faaliyet Raporu, Kamu Görevlileri Etik Sözleşmesi, Kamu Görevlileri Etik Davranış İlkeleri, Kalite İç Değerlendirme Komisyon Raporu, Koordinatörlükler, Komisyonlar, Organizasyon Şeması, Paydaşlar, Prosesler ve Risk Analizi web sayfamızda yayımlanmıştır

## **2- AMAÇ VE HEDEFLER**

### **2.1- Temel Politikalar ve Öncelikler**

**Yükseköğretim Kurulu Başkanlığı Tarafından Hazırlanan “Türkiye’nin Yükseköğretim Stratejisi”**

— *Kastamonu Üniversitesi 2019 2024 Stratejik Planı*

—Kalkınma Planları ve Yılı Programı,

—Orta Vadeli Program,

—Orta Vadeli Mali Plan,

## 2.2 İdarenin Stratejik Planında Yer Alan Amaç ve Hedefler

Tablo 33 : Stratejik Amaçlar ve Hedefler

Stratejik Amaçlar	Stratejik Hedefler
<b>Stratejik Amaç-1</b> Yerelle Bütünleşen Bir Meslek Yüksekokulu Olarak Algılanmak	<b>Hedef-1</b> Meslek Yüksekokulu'nda açılacak programlarda bölgenin ihtiyaçlarını göz önüne almak
	<b>Hedef-2</b> Bölgenin kalkınmasını sağlamak için açılan bölümlerde istihdamı sağlayıcı, bölgeye farklı bir bakış açısı getiren tercihleri yapmak
	<b>Hedef-3</b> Yerel düzeyde farkındalık yaratmak, meslek lisesinin açılmasını yönlendirmek
<b>Stratejik Amaç-2</b> Gündelik Hayatla Bütünleşilmesi	<b>Hedef-1</b> Günümüzde talep gören sektörlere meslek yüksekokulundan eleman yetişmesinin sağlanması
	<b>Hedef-2</b> Kullanıcı ihtiyaçlarının en üst düzeyde karşılanması için yeniliklerin takibi ve üretimi
<b>Stratejik Amaç-3</b> Yereli Aşan Bölgesel Güç Haline Gelmek	<b>Hedef-1</b> Yereldeki ara personel ihtiyacını en iyi şekilde temin ettikten sonra Türkiye ve hatta dünya çapında nitelikli eleman ihtiyacına cevap verebilmek
	<b>Hedef-2</b> Türkiye ekonomisine katkı sağlayacak yeni iş alanlarının oluşmasını sağlamak

## 2.3 Diğer Hususlar

### 3. FAALİYETLERE İLİŞKİN BİLGİ ve DEĞERLENDİRMELER

#### 3.1 Mali Bilgiler

Tablo 34: İhale Bilgileri

İhale Türü (Bütçe Kodu)	İhale Usülleri											Doğrudan Temin 4734/22-d		Pazarlık Usulü 4734/21-f		
	Açık İhale 4734/19			Belli İstekliler Arasında İhale 4734/20			Pazarlık Usulü 4734/21			Genel Toplam						
	Sonuçlanan İhale Sayısı	İptal Edilen İhale Sayısı	Sonuçlanan İhalelerin Tutarı (TL)	Sonuçlanan İhale Sayısı	İptal Edilen İhale Sayısı	Sonuçlanan İhalelerin Tutarı (TL)	Sonuçlanan İhale Sayısı	İptal Edilen İhale Sayısı	Sonuçlanan İhalelerin Tutarı (TL)	Sonuçlanan İhale Sayısı	İptal Edilen İhale Sayısı	Sonuçlanan İhalelerin Tutarı (TL)	Alım Sayısı	İhalelerin Tutarı (TL)	Alım Sayısı	İhalelerin Tutarı (TL)
Mal Alımı (03.2-03.7-06.1)													5	57.934,04		
Hizmet Alımı (03.5)													1	3.666,67		
Yapım İşi (03.8 - 06.5 - 06.7)													3	21.240,00		
<b>TOPLAM</b>													<b>9</b>	<b>79.174,04</b>		

### 3.1.1 Bütçe Uygulama Sonuçları

#### 1.1. Bütçe Giderleri

**Tablo 35: 2024 Yılı Uygulama Sonuçları**

1.1.1. Hazine Yardımı						
HAZİNE YARDIMI	Bütçe Ödeneği	Serbest Ödenek (b)	Gerçekleşme Durumu% (a*100)/b	Kesin Harcama(a)	Kalan Ödenek	Açıklama
01- Personel Giderleri	9.251.000,00	9.251.000,00	%99,98	9.249.155,55	+ 1.844,45	
02- Sos. Güv. Kur. D. Prim. Giderleri	789.000,00	789.000,00	%99,93	788.449,10	+ 550,90	
03- Tüketime Yönelik Mal ve Malzeme Alımları	948.000,00	948.000,00	%99,96	947.612,16	+387,84	
04- Yolluklar	4.500,00	4.500,00	%91,75	4.128,65	+ 371,35	
05- Hizmet Alımları	12.000,00	12.000,00	%40,85	4.902,42	+ 7.097,58	
06- Menkul Mal ve Gayrimaddi Hak Alım, Bakım ve Onarım Giderleri	15.000,00	15.000,00	%97,52	14.628,00	+ 372,00	
07- Gayrimenkul Mal Bakım Ve Onarım Giderleri	23.000,00	23.000,00	%98,64	23.278,80	321,20	
<b>Toplam</b>	<b>11.043.100,00</b>	<b>11.043.100,00</b>		<b>11.032.154,68</b>	<b>10.945,32</b>	

#### 3.1.2 Temel Mali Tablolara İlişkin Açıklamalar

Müdürlüğümüzün giderlerini karşılamak amacıyla tahsis edilen ödeneğimizi Personel Giderleri için 9.253.284,20 TL'lik kısmı, Sosyal Güvenlik Kurumu Ödemeleri için 788.449,10 -TL'lik kısmı, Mal ve Hizmet Alımı Giderleri için 998.600,00 -TL'lik harcanmıştır. Yılsonu toplam harcamamız 11.032.154,68 -TL olmuştur.

### **3.1.3 Mali Denetim Sonuçları**

Yüksekokulumuz mali işlemleri, Üniversitemiz Strateji Geliştirme Daire Başkanlığı tarafından denetlenmekte ve bu dairenin onayından sonra gerçekleşmektedir. Ayrıca, Üniversitemiz Sayıştay Başkanlığı tarafından dış denetime tabii olup Sayıştay sorgusu olduğu takdirde gerekli savunma yapılmakta ve gelecek olan ilama göre işlem yapılmaktadır.

## **3.2 Performans Bilgileri**

### **3.2.1 Faaliyet ve Proje Bilgileri**

Yüksekokulumuz bünyesinde temel performans göstergeleri 2024 yılı Birim Hedef ve Faaliyet Planı doğrultusunda yürütülmüş ve üçer aylık periyodlar halinde takibi yapılmıştır.

## **4 .KURUMSAL KABİLİYET ve KAPASİTENİN DEĞERLENDİRİLMESİ**

Meslek Yüksekokulumuzun güçlü ve iyileştirmeye açık yönleri aşağıda sıralanmıştır.

### **4.1 Yüksekokulumuzun Üstünlükleri;**

#### **A. Liderlik, Yönetişim, Kalite**

##### **Güçlü Yönler:**

- Kalite kültürünün önemi anlaşılmış ve kurum geneline yayılmıştır.
- Kamuoyu sürekli olarak bilgilendirilmektedir.
- Hesap verebilirlik ve şeffaflık anlayışı temelinde bir yönetim anlayışı benimsenmiştir.
- Birimin misyon, vizyon ve kalite politikaları belirlenmiştir.
- Birimin amaç ve hedefleri belirlenmiş ve takip edilmektedir.
- Performans yönetimi kurumsallaşmıştır ve performanslar sistematik bir şekilde izlenmektedir.
- Geri bildirimler alınmakta ve iyileştirmeler yapılmaktadır.
- Genel olarak katılımcı bir yönetim anlayışı benimsenmiştir.
- İletişim kanalları açıktır ve kamuoyu ile paylaşılmıştır.

- Birimin dönüşüm kapasitesi kapsamında paydaş beklentileri dikkate alınmaktadır.
- İç ve dış paydaşlarla belirli aralıklarla değerlendirme toplantıları yapılmaktadır.
- Görev ve sorumluluklar bellidir.
- İş akış süreçlerine uyulmaktadır.
- Birimin yönetim modeli ve idari yapılanması şeması değerlendirilmekte ve gerekli durumlarda güncellenmektedir.

## **B. Eğitim ve Öğretim**

### **Güçlü Yönler:**

- Ders müfredatı mesleki yeterliliği sağlamaya yönelik oluşturulmuştur.
- Öğrencilere yönelik oryantasyon faaliyetleri yürütülmektedir.
- Tüm programların amaçları, çıktıları ve bunların TYYÇ uyumu tanımlanmış ve eğitim- öğretimle ilgili uygulamalarla ilişkilendirilmiş, web sitesinde ilan edilmiştir.
- Öğrenciler TÜBİTAK Projeleri yapmak üzere teşvik edilmekte ve kendilerine proje danışmanlığı desteği verilmektedir.
- Eğitim-öğretim süreçleri, sınavlar ve başarı değerlendirme kriterleri mevzuata uygun olarak belirlenmekte ve uygulanmaktadır.
- Ders içeriklerinin, dönem başlarında öğrencilerin mesleki yeterlilikleri göz önünde bulundurulacak şekilde düzenli olarak kontrol edilerek güncel tutulmaktadır.
- Ders bilgi paketleri güncel hali ile web sitesinde ilan edilmektedir
- Bölüm içindeki süreçleri ve dönem değerlendirmeleri için yapılan bölüm içi toplantılar yapılmaktadır.
- Öğrencilerle kurulan iletişimde birden fazla iletişim kanalının (mail, sanal sınıf vb.) kullanımı sağlanmaktadır.
- Öğrenci bilgilendirme toplantılarının düzenlenmektedir.
- Anket ve ders değerlendirmelerinin incelenmekte ve iyileştirici kararlar alınmaktadır.

- Mezun Bilgi Sistemine kayıt için öğrencilerin teşvik edilmesi ve mezun öğrenciler ile sürekli bir ilişki dinamiğinin oluşturulması sağlanmaktadır.
- Öğrenci merkezli ölçme ve değerlendirme yöntemleri uygulanmaktadır.
- Öğrenci merkezli öğretim yöntem teknikler, iç-dış paydaşların katılımı yoluyla geliştirilmektedir.

### **C. Araştırma ve Geliştirme**

#### **Güçlü Yönler:**

- TÜBİTAK 2209-A kapsamında kabul edilen projelerin bulunması
- İç ve dış paydaşları bir araya getiren bilimsel etkinliklerin düzenlenmesi,
- Alanında uzman ve tecrübeli öğretim elemanlarının bulunması,
- Öğretim elemanlarının kendilerine ait bilgisayarlı odaların bulunması,
- Mesleki uygulamaya yönelik dersler için bilgisayar laboratuvarı ve mesleki laboratuvarların bulunması.
- Öğretim elemanlarının uluslararası değişim programlarından yararlanması.

### **D. Toplumsal Katkı**

#### **Güçlü Yönler:**

- Öğrenciler TÜBİTAK Projeleri yapmak üzere teşvik edilmekte ve kendilerine proje danışmanlığı desteği verilmektedir.
- Toplumsal katkı süreçlerinin yönetimi ve organizasyonel yapısına yönelik çalışma grupları her yıl belirlenmektedir.

## **4.2 Meslek Yüksekokulumuzun Zayıflıkları;**

### **A. Liderlik, Yönetişim, Kalite**

#### **Gelişmeye Açık Yönler:**

- Paydaşların karar alma süreçlerine daha fazla katılımının sağlanması ihtiyacı

- Birimdeki izleme ve iyileştirmelerin daha verimli bir şekilde yapılması ihtiyacı
- Birimdeki kalite kültürünü daha fazla geliştirmek ve bu yönde tüm paydaşlara yönelik eğitimlerin düzenlenmesi ihtiyacı
- Mezun öğrencilerle ilişkilerin geliştirilmesi ihtiyacı

## **B. Eğitim ve Öğretim**

### **Gelişmeye Açık Yönler:**

- Eğitimcilerin eğitimi konusunda daha fazla çaba gösterilmelidir.
- Öğrenme ortam ve kaynakları çeşitlendirilmeli ve geliştirilmelidir.
- Sosyal ve kültürel faaliyetler arttırılmalı ve öğrenciler bu faaliyetlerde daha çok rol alıcı bir pozisyona gelmeleri için teşvik edilmelidir.
- Öğrenciler multidisipliner bir eğitime yönlendirilmeli ve eğitimciler bu minvalde daha fazla çaba göstermelidir.
- Programların tasarlanması, uygulanması ve güncellenmesi sürecinde iç ve dış paydaşların görüş ve katkıları sistematik olarak alınmalıdır.
- Mezun öğrenci bilgi sistemi etkin olarak kullanılmalıdır.

## **C. Araştırma ve Geliştirme**

### **Gelişmeye Açık Yönler:**

- Araştırma Geliştirme Komisyonu'nun birim araştırma performansının izlenmesi ve değerlendirilmesine yönelik daha etkin faaliyet göstermesi,
- Öğretim elemanlarının yurtiçi ve yurtdışı bilimsel toplantılara katılım sağlaması için teşvik edilmesi,
- TÜBİTAK 2209-A proje başvurularının red nedenlerinin incelenerek proje başvurularında gerekli iyileştirmelerin yapılmasıyla kabul sayısının artırılması,
- Öğretim elemanları başına düşen akademik çalışma sayısının artırılması.

## **D. Toplumsal Katkı**

### **Gelişmeye Açık Yönler:**

- Toplumsal katkı sağlayacak etkinlik, eğitim, sosyal sorumluluk projelerinin geliştirilmesi ve uygulanması.
- Dezavantajlı gruplara yönelik çalışmaların artırılması sağlanmalıdır.
- Kurumlarla işbirliği güçlendirilerek toplumsal katkı süreçleri aktif kılınmalıdır.
- Toplumsal katkı faaliyetlerine yönelik maddi kaynak ihtiyacı

### 4.3 Değerlendirme

Meslek Yüksekokulumuzun Faaliyet Raporunda belirtilen amaç ve hedeflere ulaşması için temel politika ve önceliklerimiz göz önüne alındığında yukarıda belirtilen üstünlük ve eksiklerin beraber değerlendirilmesi, eğitim-öğretimin kalitesinin artırılabilmesi noktasında önemli görülmektedir.

Yukarıda ifade edilen eksikliklerin giderilmesi ve üstünlüklerin daha sürdürülebilir hale gelebilmesi için öncelikli olarak Meslek Yüksekokulumuzun ödeneklerinin artırılması ve ödenek dağılımı yapılırken öncelikli ihtiyaç alanlarının göz önünde bulundurulması gerekmektedir. Öğrencilere ve diğer paydaşlara yönelik sosyal kültürel faaliyet, sosyal sorumluluk projeleri, mesleki ve teknik faaliyetler, akademik araştırmalar gibi bir dizi faaliyetin gerçekleştirilmesi kaynak ihtiyaçlarının giderilmesiyle sağlanmaktadır. Bu nedenle Yüksekokulun bu yöndeki eksikliklerinin giderilmesi için ilk elde ödenek ihtiyaçlarının giderilmesi önem arz etmektedir. Ancak tüm bu faaliyetlerin sürdürülmesi ve geliştirilmesi ayrıca geniş bir paydaş katılımını da zorunlu kılmaktadır. Bu nedenle Yüksekokulun gerek iç ve gerekse de dış paydaşlarıyla daha fazla iletişim halinde olması, özellikle öğrenci merkezli bir yönetişim anlayışını sürdürmesi ve geliştirmesi bu anlamda önemli görülmektedir.

Meslek Yüksekokulumuzun önemli sorun alanlarından biri de şüphesiz program sayısının, öğrenci sayısının ve öğretim elemanı sayısının yetersizliğidir. Bu noktada Yüksekokulumuzun program sayılarını arttırmaya yönelik Üniversitemiz senatosuna sunduğu teklifler bulunmaktadır ve bu yönde çabalarını sürdürmektedir. Ayrıca öğrenci sayılarını arttırmaya yönelik olarak da mevcut programların kontenjan sayıları artırılmış ve yine bu yönde arttırıcı politikalar sürdürülmektedir. Şüphesi program açmaya yönelik tekliflerin kabul edilmesi öğrenci sayılarını arttırıcı bir etki de gösterecektir. Öte yandan Yüksekokulumuzda öğretim

elemanı eksiklikleri de Üniversite üst yönetimine iletilmiştir. Bu minvalde iyileştirmelerin sağlanması da beklenmektedir. Bütün bu sorunlar ve eksiklikler giderildiğinde başta eğitim-öğretim faaliyetleri olmak üzere diğer bütün alanlarda Yüksekokulumuzun güçlü yönlerini daha da geliştirebileceğini eksik yönlerini ise güçlendirebileceğini söyleyebiliriz.

Yüksekokulumuzun yeterli alt yapıya sahip olduğu söylenebilir. Bu nedenle alt yapıya ilişkin kısmi eksiklikler (laboratuvar, atölye ve kütüphanedeki kısmi eksiklikler gibi) giderilerek, asıl odağın eğitim-öğretimin kalitesini arttırmaya, çeşitli projelerle bölgeye ve ülkeye katkı sağlayabilecek faaliyetlere verilmesi gerekmektedir. Üniversitemizin son yıllarda gerek kalite süreçleriyle gerekse de KAP çerçevesinde sürdürdüğü faaliyet önemlidir ve Yüksekokulumuzun da bu faaliyetleri kendi bünyesinde gerçekleştirmiş/gerçekleştiriyor olması önem arz etmektedir. Tüm bu süreçlerin daha kalıcı hale gelmesi şüphesiz kalite ve kurumsallaşma anlamında Kastamonu Üniversitesine olduğu gibi Yüksekokulumuza da önemli katkılar sağlayacaktır.

## 5-ÖNERİ VE TEDBİRLER

Gelişmeye Açık Yön	Tedbirler
Paydaşların karar alma süreçlerine daha fazla katılımının sağlanması ihtiyacı	Birimdeki tüm akademik personel, idari personel ve öğrencilerle yıl boyunca düzenli toplantıların yapılması ve bunların toplantı tutanaklarıyla kayıt altına alınması. Ayrıca dış paydaşlarla da benzer şekilde toplantıların yıl boyunca sürdürülmesi. Danışma kurulu üyeleriyle yılda en az iki kere toplantı yapılması.
Birimdeki izleme ve iyileştirmelerin daha verimli bir şekilde yapılması ihtiyacı	Akademik ve idari personel ile öğrencilere yönelik memnuniyet anketlerinin her dönem yapılması ve bunların değerlendirilmesi. Paydaşlarla yapılan toplantılarda geri dönüşlerin alınması ve bunlara yönelik iyileştirmelerin planlanması ve uygulanması. Öğrenci temsilcileriyle toplantıların yıl boyunca belli aralıklarla sürdürülmesi. Öğrenci danışmanlıklarının daha aktif bir şekilde sürdürülmesi.
Birimdeki kalite kültürünü daha fazla geliştirmek ve bu yönde tüm paydaşlara yönelik eğitimlerin düzenlenmesi ihtiyacı	Her akademik dönemin başlangıcında birim paydaşlarına yönelik kalite süreçlerine ilişkin bilgilendirme sunumlarının yapılması. Birimin akademik ve idari personeline görev ve sorumluluklarının her dönem başında hatırlatılması. Bir yıl boyunca en az iki kere kalite odaklı değerlendirme toplantılarının yapılması.
Mezun öğrencilerle ilişkilerin geliştirilmesi ihtiyacı	Kastamonu Üniversite mezun iletişim sisteminin birim mezunlarına duyurulması. Mezunlara yönelik anket uygulamalarının sürdürülmesi. Bölüm bazlı mezun buluşması etkinliklerinin düzenlenmesi.

Öğrenme ortam ve kaynaklarının geliştirilmesi ihtiyacı	Birimdeki laboratuvar, atölye, kütüphane gibi olanakların eksikliklerinin giderilmesi. Yüksekokul kütüphanesindeki kitap sayısının artırılması ve kaynakların çeşitlendirilmesi. Öğrencilere yönelik ders çalışma ortamlarının geliştirilmesi ve artırılması.
Sosyal ve kültürel faaliyetlerin artırılması ihtiyacı	Bir yıl boyunca birimdeki her akademik birimin en az bir tane sosyal en az bir tane de kültürel faaliyet planlaması. Birimde öğrenci topluluğunun kurulmasına öncülük edilmesi. Bu topluluk eliyle faaliyetlerin artırılması.
Daha fazla öğrenci odaklı eğitim-öğretim faaliyetlerinin sürdürülmesi ihtiyacı	Akademik personelin ders anlatım faaliyetlerini çeşitlendirmesi. Bu minvalde proje, ödev, öğrenci sunumu, mesleki gezi gibi farklı öğretim tekniklerinin uygulanması.
Eğiticilerin eğitimi konusunda daha fazla öğretim elemanın yönlendirilmesi	Akademik personelin Kastamonu Üniversitesince verilen eğiticilerin eğitimi programlarına katılımının teşvik edilmesi ve bu minvalde yönlendirilmeleri.
Öğretim elemanlarının yurtiçi ve yurtdışı bilimsel toplantılara katılımlarının artırılması	Birim akademik personelinin bilimsel toplantılara katılımının teşvik edilmesi.
TÜBİTAK ve BAP Projelerinin sayılarının artırılması	Akademik personelin söz konusu projelerin hazırlanmasına yönelik eğitimlere katılım sağlamasına yönelik yönlendirmelerin yapılması. Özellikle TÜBİTAK 2209-A projelerine her öğretim elemanın en az bir proje ile danışman olmasını sağlamak.
Öğretim elemanı başına düşen akademik çalışma sayılarının artırılması	Birim akademik personelinin çalışma ortamlarındaki eksikliklerin giderilmesi. Personelin araştırma ve geliştirme faaliyetlerine yönelik geri dönüşleri düzenli aralıklarla yapılan toplantılarda dinlemek. Gerektiği durumlarda bu talepleri Üniversite üst yönetimine iletmek.
Toplumsal katkı sağlayacak etkinlik, eğitim, sosyal sorumluluk projelerinin geliştirilmesi ve uygulanması ihtiyacı	Birim bünyesindeki her akademik birimin bir yıl boyunca en az bir adet toplumsal katkı faaliyeti planlaması ve uygulaması
Toplumsal katkı faaliyetlerine yönelik maddi kaynak eksikliği	Faaliyetlere yönelik maddi taleplerin üniversite üst yönetimine veya ilgili birimlere iletilmesi.
Öğrenci topluluğu eksikliği	Birimde öğrenci topluluklarının kurulmasına yönelik olarak öğrencilerin yönlendirilmesi ve akademik personelin bu konuda danışmanlık sağlaması
Toplumsal katkı faaliyetlerinde dış paydaşlarla iletişimin güçlendirilmesi ve ortak faaliyetlerin yürütülmesi ihtiyacı	Danışma kurul toplantılarında ve dış paydaş ziyaretlerinde faaliyetlere ilişkin fikir alışverişinde bulunmak ve bu yönde faaliyetler planlamak.

## İÇ KONTROL GÜVENCE BEYANI

Harcama yetkilisi olarak görev ve yetkilerim çerçevesinde;

Harcama birimimizce gerçekleştirilen iş ve işlemlerin idarenin amaç ve hedeflerine, iyi malî yönetim ilkelerine, kontrol düzenlemelerine ve mevzuata uygun bir şekilde gerçekleştirildiğini, birimimize bütçe ile tahsis edilmiş kaynakların planlanmış amaçlar doğrultusunda etkili, ekonomik ve verimli bir şekilde kullanıldığını, birimimizde iç kontrol sisteminin yeterli ve makul güvenceyi sağladığını bildiririm.

Bu güvence, harcama yetkilisi olarak sahip olduğum bilgi ve değerlendirmeler, yönetim bilgi sistemleri, iç kontrol sistemi değerlendirme raporları, izleme ve değerlendirme raporları ile denetim raporlarına dayanmaktadır.

Bu raporda yer alan bilgilerin güvenilir, tam ve doğru olduğunu beyan ederim.  
(Kastamonu-Ocak 2024)

İmza  


Öğr.Gör.Dr. Cem KOTAN  
Müdür