



KASTAMONU ÜNİVERSİTESİ

ABANA MESLEK YÜKSEKOKULU

YEREL YÖNETİMLER

PROGRAMI YÖNETİM VE

ORGANİZASYON BÖLÜMÜ

ÖZ DEĞERLENDİRME RAPORU

2024-2025

ÖZ DEĞERLENDİRME RAPORU

Yerel Yönetimler Programı

Yönetim ve Organizasyon

Bölümü Abana Meslek

Yüksekokulu Kastamonu

Üniversitesi

Konak ören mahallesi Kamil Yazkan sokak Abana Sabahat Mesut Yılmaz MYO Abana/KASTAMONU

İÇİNDEKİLER

0. GİRİŞ	5
0.1. Programa Ait Bilgiler.....	5
1. ÖĞRENCİLER	6
1.1. Öğrenci Kabulleri.....	6
1.2. Öğrenci Değişimi.....	7
1.2.1. Anlaşma Yapılan Kurum ve Kuruluşlar.....	7
1.2.2. Öğrenci Hareketliliğini Teşvik Edecek Düzenlemeler.....	7
1.3. Danışmanlık ve İzleme.....	8
1.3.1. Danışmanlık Hizmetleri.....	8
1.3.2. Öğretim Elemanlarının Danışmanlık Hizmetlerine Katkıları.....	8
1.4. Başarı Değerlendirmesi.....	8
1.4.1. Başarı Ölçme ve Değerlendirme Yöntemi.....	8
1.5. Öğrencilerin Mezuniyeti.....	9
2. PROGRAM EĞİTİM AMAÇLARI	10
2.1. Tanımlanan Program Öğretim Amaçları.....	10
2.2. Program Öğretim Amaçlarının Yayınlanması.....	10
2.3. Program Özgörevleriyle Tutarlılık.....	10
2.3.1. Program Özgörevleri.....	10
2.3.2. Program Özgörevlerinin Yayınlanması.....	10
2.4. Üniversitenin Özgörevleriyle Tutarlılık.....	10
2.4.1. Üniversite Özgörevleri.....	10
2.4.2. Üniversite Özgörevlerinin Yayınlanması.....	10
2.4.3. Program Öğretim Amaçları ve Üniversite Özgörevlerinin Uyumu.....	11
2.5. Meslek Yüksekokulunun Özgörevleriyle Tutarlılık.....	11
2.5.1. Meslek Yüksekokulunun Özgörevleri.....	11
2.5.2. Meslek Yüksekokulunun Özgörevlerinin Yayınlanması.....	11
2.5.3. Program Öğretim Amaçları ve Meslek Yüksekokulu Özgörevlerinin Uyumu.....	11
2.6. Program Öğretim Amaçlarının Belirlenmesinde İç ve Dış Paydaşların Rolü.....	12
2.6.1. Programın İç Paydaşları.....	12
2.6.2. Programın Dış Paydaşları.....	12
2.7. Program Öğretim Amaçlarının Yayınlanması.....	13
2.7.1. Program Öğretim Amaçlarının İç Paydaşların Gereksinimlerine Göre Güncellenme Yöntemi.....	13
2.7.2. Program Öğretim Amaçlarının Dış Paydaşların Gereksinimlerine Göre Güncellenme Yöntemi.....	13
2.7.3. Program Öğretim Amaçlarına Ulaşma.....	14
2.7.4. Program Öğretim Amaçlarının Tespiti İçin Süreç Yönetimi.....	14
3. PROGRAM ÇIKTILARI	15
3.1. Yerel Yönetimler Programı Program Çıktıları.....	15
3.2. Program Çıktılarını Değerlendirme Süreci.....	15
3.2.1. Program Çıktılarının Sağlanma Düzeyine İlişkin Ölçme ve Değerlendirme Yöntemi.....	15
3.2.2. Program Çıktılarının Ölçme ve Değerlendirme Sürecinin Sağlanma Düzeyi.....	15
3.2.3. Program Çıktılarını Sağlamak İçin Yaklaşım ve Uygulamalar.....	16
3.2.4. Program Çıktısı Ölçme ve Değerlendirme Sistemi.....	16
3.2.5. Program Çıktısına Ulaşıldığına Dair Kanıtlar.....	16
4. SÜREKLİ İYİLEŞTİRME	17
4.1. Kurulan Ölçme Değerlendirme Sisteminin Sürekli İyileştirilmesi.....	17
4.2. İyileştirme Çalışmalarının Sistematiği ve Kanıtlara Dayanması.....	17

5. EĞİTİM PLANI	18
5.1. Öğretim Planı (Müfredat).....	18
5.1.1. Yerel Yönetimler ProgramıÖn Lisans Öğretim Planı.....	18
5.2. Öğretim Planını Uygulama Yöntemi	20
5.2.1. Öğretim Planının Uygulanmasında Kullanılan Öğretim Yöntemleri.....	20
5.2.2. Öğretim Planında Derslerin Alınması İlişkisi	22
5.3. Öğretim Planı Yönetim Sistemi	22
5.3.1. Öğretim Planının Geliştirilmesine Yönelik Yönetim Sistemi.....	22
5.4. Öğretim Planında "Temel Bilim Eğitimi" Düzeyi.....	23
5.5. Öğretim Planında İlgili Disipline Uygun Mesleki Eğitim Düzeyi	23
5.6. Öğretim Planının Program Öğretim Amaçları ve Çıktılarına Erişim Desteği.....	23
5.7. Öğretim Planının Programa Özgü Ölçütleri Sağlama Düzeyi	23
5.8. Öğretim Planı Uygulama Deneyimi.....	25
5.8.1. İşletmede Mesleki Eğitim.....	25
6. ÖĞRETİM KADROSU	26
6.1. Öğretim Kadrosunun Sayıca Yeterliliği.....	26
6.2. Öğretim Kadrosunun Nitelik Bakımından Yeterliliği	26
6.3. Öğretim Kadrosunun Ders Verme Dışındaki Nitelikleri	26
6.4. Atanma ve Yükseltme	31
6.4.1. Öğretim Üyesi Atama ve Yükseltme Kriterleri	31
7. ALTYAPI	33
7.1. Öğretim için Kullanılan Sınıflar ve Donanımı.....	33
7.2. Ders Dışı Etkinliklere İlişkin Ortam ve Altyapı	33
7.2.1. Uygulama Alanlarına İlişkin Genel Bilgiler.....	33
7.2.2. Öğretim Elemanlarının Olanakları	35
7.3. Kütüphane.....	35
7.4. Güvenlik Önlemleri	35
7.4.1. Kampüste ve Binada Alınan Güvenlik Önlemleri	35
7.4.2. Yangın Önlemleri.....	36
7.4.3. İlk Yardım Önlemleri.....	36
7.4.4. Engelliler için Önlemler	36
8. KURUM DESTEĞİ VE PARASAL KAYNAKLAR	38
8.1. Bütçe Süreci ve Kurumsal Destek.....	38
8.1.1. Program Bütçesinin Oluşturulma Süreci	38
8.2. Bütçenin Öğretim Kadrosu Açısından Yeterliliği	38
8.2.1. Öğretim Kadrosu Açısından Bütçenin Yeterliliği	38
8.2.2. Öğretim Elemanlarına Kendilerini Geliştirmesi İçin Sağlanan Bütçe Olanakları	38
8.3. Altyapı ve Donanım Desteği	38
8.3.1. Altyapı ve Donanımı Temin Etmek İçin Parasal Desteğin Yeterliliği.....	38
8.4. Teknik ve İdari Personel Yeterliliği	39
8.4.1. Teknik ve İdari Personelin Sayıca Yeterliliği.....	39
8.4.2. Teknik ve İdari Personelin Niteliksel Yeterliliği	39
8.4.3. İdari Personele Sağlanan Bütçe Olanakları	39
9. ORGANİZASYON VE KARAR ALMA SÜREÇLERİ	40
9.1. Kurulan Ölçme Değerlendirme Sisteminin Sürekli İyileştirilmesi	40
10. PROGRAMA ÖZGÜ ÖLÇÜTLER	41
10.1. Programa Özgü Ölçütlerin Sağlanma Yöntemi	41
SONUÇ	42

0. GİRİŞ

0.1. Programa Ait Bilgiler

Programla ilgili bilgiler	
Bölüm Adı	Yönetim ve Organizasyon Bölümü
Program Adı	Yerel Yönetimler Programı
Bölüm Başkanının Adı Soyadı (unvanı)	Öğr. Gör. Burcu SEVİNÇ
Program öğretim türü	Birinci öğretim / Yüz yüze
Eğitim dili	Türkçe
Programa öğrenci kabul şekli	TYT
ÖSYM program kodu	106450783

Yerel Yönetimler, günümüz dünyasında önemi gittikçe artan bir kamusal teşkilatlanma birimidir. Yerel yönetim birimleri (İl Özel İdareleri, Belediyeler vb.) yerelin; sosyal, siyasal, ekonomik ve kültürel yönleriyle bir bütün halinde gelişmesini amaçlar ve hem merkezi yönetim hem de çeşitli aktörlerle işbirlikleri geliştirir. Kamusal hizmetlerin önemli bir bölümünün yerel yönetim birimlerine aktarılması, bu birimlerin gün geçtikçe daha fazla nitelikli insan kaynağına ihtiyaç duymasına neden olmaktadır. Bu anlamda Yerel Yönetimler Programı, söz konusu ihtiyaçları karşılamak üzere öğrenciler yetiştirir. Yerel Yönetimler Programı öğrencilere, merkezi yönetim ve yerel yönetim arasındaki farkları ve ilişkileri kavrama, yerel yönetim birimlerinin görev ve sorumluluklarını öğrenme, yerel demokrasi ve yönetim anlayışlarını içselleştirme gibi temel bilgileri ve değerleri aktarır. Program; siyaset bilimi, hukuk, kamu yönetimi, kentleşme, sosyoloji, sosyal politika, iktisat gibi sosyal bilimlerin birçok alanını içine alan multidisipliner bir eğitim anlayışına sahiptir. Söz konusu bilim dalları etrafında verilen eğitimlerle, başta yerel yönetim birimleri olmak üzere, devlet ve özel sektör kademelerinde görev alabilecek ara elemanlar ve yöneticiler yetiştirilmektedir.

Misyon ve Vizyon

Yerel Yönetimler Programı misyonu, yerel yönetim birimlerinde hizmet verebilecek, yalnızca kamu sektöründe değil aynı zamanda özel sektörde mesleki yeterliliğe, gereken uzmanlığa, bilgi ve becerilere, farklı perspektife sahip, etik değerlere önem veren ve yaşam boyu öğrenmeyi hedefleyen öğrenciler yetiştirmeyi amaçlamaktadır.

Yerel Yönetimler Programı vizyonu, büyükşehir belediyeleri, belediyeler, diğer idari birimler ve kamu kurum ve kuruluşları ile özel sektör kuruluşlarının daha etkili ve verimli çalışmaları; gelişmelerine katkı sağlamak amacıyla donanımlı, analiz yeteneğine sahip, yetişmiş kişilerin iş hayatında yer almasını sağlayabilmektir.

Mezuniyet Koşulları ve Mezun İstihdam Alanları

Yerel Yönetimler Programında Ön lisans derecesi elde edebilmek için öğrencilerin programda alması gereken zorunlu ve seçmeli derslerin (toplam 120 AKTS karşılığı) tümünü başarıyla tamamlaması ve genel ağırlıklı not ortalamasının 4.00 üzerinden en az 2.0 olması gerekir. Ayrıca mezun olabilmesi için öğrencilerin 30 iş günü zorunlu stajını başarılı bir şekilde tamamlaması gerekmektedir.

Bu programdan mezun olan öğrenciler, başta kamu kuruluşlarının ve giderek artan oranda da özel sektör kuruluşlarının; genel yönetimi, personel yönetimi, araştırma ve geliştirme gibi bölümlerinde, bir anlamda yönetimin her kademesinde görev alabilmektedirler. Program mezunları aldıkları eğitimin bir sonucu olarak kimi hizmetler dışında yerel yönetimlerin her düzeyinde çalışabilecek bilgi ve beceriye sahiptir. Genellikle Belediyeler, Valilikler, İl Özel İdareleri, Kaymakamlıklar ve bunlara bağlı kuruluşlarda görev alabilmektedirler.

Yatay ve Dikey Geçiş Olanakları

Yerel Yönetimler Programı ön lisans eğitimini başarı ile tamamlayanlar, DGS (Dikey Geçiş Sınavı) sınavına girerek başarı durumları ve puanlarına göre YÖK'ün ilgili mevzuatı çerçevesinde ÖSYM tarafından belirlenen aşağıdaki lisans programlarına geçiş yapabilirler.

Kamu Yönetimi

Siyaset Bilimi

Siyaset Bilimi ve Kamu Yönetimi

Siyaset Bilimi ve Uluslararası İlişkiler

Uluslararası İlişkiler

Yüksekokulumuz, mesleki ölçütlere uygun olarak hazırlanmış eğitim programları ile ülkemizin ihtiyaçları doğrultusunda mesleki eğitim almış, çağın gereksinimlerine cevap verebilen, girişimci, üretken, sorgulayıcı özelliklere sahip, yenilikçi, analitik düşünebilen, toplumsal sorumluluk bilinciyle donatılmış, özgüveni yüksek, milli ve manevi değerlerine bağlı insan gücü yetiştirmek misyonu ve bilimsel gelişmeleri yakından takip eden, değişen koşullara uyum sağlayabilen, mesleki becerilerle donatılmış ve mesleki etiğe bağlı, toplumsal sorunlara duyarlı ve sorumluluk sahibi öğrenciler yetiştirmeyi amaç edinen, öğrencisi ve çalışanı başta olmak üzere tüm paydaşlar için sürekli çekim merkezi olan bir yüksekokul olma vizyonu ile eğitim-öğretim faaliyetlerine devam etmektedir. Bu bağlamda; Kastamonu Üniversitesi, Abana Meslek Yüksekokulu, Yönetim ve Organizasyon Bölümü, Yerel Yönetimler Programı'nın eğitim-öğretim kalitesini arttırabilmesi ve yürütmüş olduğu faaliyetlerin güncelliğini sağlayabilmesi için gereken stratejik gereksinimleri iç ve dış paydaşlardan elde edilen geri bildirimlerden elde ettiği bilgiler ile sağlayabilmek amacıyla bu öz değerlendirme raporu hazırlanmıştır. Bu öz değerlendirme raporundan programımızın bütün sorunlarını tespit etmesi veya çözmesi beklenmemektedir. Öz değerlendirme raporunun programımızın gelişiminin ve güncelliğinin takip edilmesinde, varsa sorunlarının tespit edilmesi ve çözülmesinde önemli rehberlerden biri olarak kullanılması amaçlanmaktadır.

Akademik Kadro ve İletişim Bilgileri

Öğr. Gör. Burcu SEVİNÇ (Bölüm Başkanı)	0366 280 56 13	bsevinc@kastamonu.edu.tr
Dr. Öğr. Üyesi Cem KOTAN	0366 280 56 01	ckotan@kastamonu.edu.tr
Öğr. Gör. Emrah TÜRKMEN	0366 280 56 18	eturkmen@kastamonu.edu.tr

Kanıt 1: <https://abana.kastamonu.edu.tr/index.php/yuksekokulumuz/misyon-vizyon-kalite-politikasi>

Kanıt 2: <https://abana.kastamonu.edu.tr/index.php/boeluemler/yoenetim-ve-organizasyon/yerel-yoenetimler>

1. ÖĞRENCİLER

1.1. Öğrenci Kabulleri

Programımız, ÖSYM'nin puan değerlendirmeleri ile TYT puan türüne göre öğrenci alımını gerçekleştirmektedir. 2025-2026 eğitim-öğretim yılında programımız toplam 32 kontenjan ile öğrenci kabul etmiştir. Boş kalan kontenjan olmamıştır. Öğrencilere ilişkin bilgiler, Kastamonu Üniversitesi, Üniversite Bilgi Yönetim Sistemi aracılığı ile temin edilmektedir.

Kanıt 1: <https://yokatlas.yok.gov.tr/onlisans.php?y=106450783>

Kanıt 2: [Üniversite Bilgi Yönetim Sistemi](#)

Bölüm Öğrenci Kontenjanları, Doluluk Oranları ve Yerleşen Öğrenci Sayıları (Son 5 yıl 2020-2025)

		2020			2021			2022		
		Öğrenci Kontenjanı	Yerleşen Öğrenci Sayıları	Doluluk Oranları	Öğrenci Kontenjanı	Yerleşen Öğrenci Sayıları	Doluluk Oranları	Öğrenci Kontenjanı	Yerleşen Öğrenci Sayıları	Doluluk Oranları
Yönetim ve Organizasyon Bölümü	Yerel Yönetimler	30	10	%33	20	1	%5	21	21	%100
		2023			2024			2025		
		Öğrenci Kontenjanı	Yerleşen Öğrenci Sayıları	Doluluk Oranları	Öğrenci Kontenjanı	Yerleşen Öğrenci Sayıları	Doluluk Oranları	Öğrenci Kontenjanı	Yerleşen Öğrenci Sayıları	Doluluk Oranları
Yönetim ve Organizasyon Bölümü	Yerel Yönetimler	22	22	%100	32	32	%100	31	31	%100

Öğrencilerin kesin kayıtları 2547 Sayılı Yükseköğretim Kanunu'nun Eğitim ve Öğretim ile İlgili Yükseköğretime Giriş Maddeleri uyarınca istenen belgelerle ve her yıl ilan edilen tarihlerde Kastamonu Üniversitesi Öğrenci İşleri Daire Başkanlığı tarafından yürütülmektedir. Öğrenciler kayıt işlemlerini e- devlet üzerinden gerçekleştirebilmektedirler. Kayıtlarını zamanında yapmayan ve/veya gerekli belgeleri zamanında sağlamayan öğrenciler kayıt haklarını kaybetmektedirler. Öğrencilerin başka bir yükseköğretim kurumunun örgün öğretim ile eğitim veren programına kayıtlı olması veya başka bir yükseköğretim kurumundan çıkarma cezası almış olması durumunda kesin kayıt yapılmış olsa bile kaydı iptal edilmektedir. Yönetim ve Organizasyon Bölümü, Yerel Yönetimler Programı öğrencilerinin akademik yıllara göre giriş derecelerine ilişkin bilgiler Tablo 1.2'de sunulmuştur.

Bölümün Son 5 Yıldaki YKS Yerleştirme Sıralamaları (Türkiye'de Devlet ve Vakıf Üniversiteleri İçinde)

		2020	2021	2022	2023	2024	2025
		Yerleştiği Başarı Sırası*	Yerleştiği Başarı Sırası	Yerleştiği Başarı Sırası	Yerleştiği Başarı Sırası	Yerleştiği Başarı Sırası	Yerleştiği Başarı Sırası
Yönetim ve Organizasyon Bölümü	Yerel Yönetimler Programı	**	**	2.356.2 83	2.048.4 90	1.985.9 41	**

Bölümün Son 5 Yılda Tercih Önceliği (Türkiye’de Devlet ve Vakıf Üniversiteleri İçinde)

		2020	2021	2022	2023	2024	2025
		Ortalama Tercih Edilme Sırası*	Ortalama Tercih Edilme Sırası	Ortalama Tercih Edilme Sırası	Ortalama Tercih Edilme Sırası	Ortalama Tercih Edilme Sırası	Ortalama Tercih Edilme Sırası
Yönetim ve Organizasyon Bölümü	Yerel Yönetimler Programı	**	**	10,9	13,3	13,0	**

YKS Yerleşme Sonuçlarına Göre Bölüm/Programın Çevre Üniversitelerle Karşılaştırılması (2025 yılı verileri)

ÜNİVERSİTE	BİRİM	PROGRAM	En Küçük Puan (2025)	En Büyük Puan (2025)
Kastamonu Üniversitesi	Abana MYO	Yerel Yönetimler	238,32126	290,64657
Çorum Hitit Üniversitesi	Sosyal Bilimler Meslek Yüksekokulu	Yerel Yönetimler	244,78796	365,39681

Muafiyet ve İntibak İşlemleri

Yönetim ve Organizasyon Bölümü, Yerel Yönetimler Programına yatay geçiş hakkı kazanan öğrencilerin intibak işlemleri bölüm kurulu tarafından yapılmaktadır. İlgili bölüm kurulu kararının müdürlük makamına arz edilmesinden sonra Abana Meslek Yüksekokulu Birim Eğitim, İntibak ve Öğrenci Danışmanlığı Komisyonu tarafından karar incelenir ve Kastamonu Üniversitesi Ön Lisans ve Lisans Programları Arası Yatay Geçiş Yönergesi’ne göre karara bağlanır.

Yönerge esaslarına göre intibak işlemleri aşağıdaki basamaklar izlenerek yapılmaktadır:

1. ÖSYM yerleştirme sonuçlarına son kayıt tarihinden sonra iki hafta içerisinde birim öğrenci işlerine dilekçe ile intibak ve muafiyet başvurusu öğrenci tarafından yapılır. Yatay geçiş öğrencilerinin ayrıca başvuru yapmasına gerek yoktur.

2. Dilekçeye öğrencinin daha önce başarılı olduğu ders içerikleri (mühürlü, kaşeli ve imzalı) ve not belgesi eklenmesi zorunludur. Belge eksikliği olan dilekçeler işleme alınmaz.

3. Son başvuru tarihini takip eden bir hafta içerisinde Birim/Bölüm Muafiyet ve İntibak Komisyonları tarafından değerlendirilerek Bölüm Yönetim Kurulu tarafından karara bağlanması beklenir.

4. Öğrenci intibak ve muafiyet sonuçlarına Bölüm Yönetim Kurulu kararının öğrenciye tebliğ tarihinden itibaren 5 iş günü içerisinde itiraz edebilir. İtirazlar, komisyonlar tarafından yeniden incelenir varsa değişiklik Bölüm Yönetim Kurulu ile karara bağlanır. İtirazlar varsa komisyon tarafından tekrar incelenir ve Birim yönetim Kurulu tarafından karara bağlanır.

5. Alınan kararlar birim öğrenci işlerine iletilerek öğrencinin muaf tutulduğu derslerin harf notu karşılıkları eklenir ve öğrenci muafiyet işlemleri tamamlanır.

1.2. Öğrenci Değişimi

1.2.1. Anlaşma Yapılan Kurum ve Kuruluşlar

Yerel Yönetimler Programının doğrudan anlaşma yaptığı öğrenci değişim programı

bulunmamaktadır. Program öğrencilerinden hiçbiri öğrenci kabul edilmeye başladığı tarihten itibaren öğrenci değişim uygulamalarından faydalanmamıştır. Ancak, Kastamonu Üniversitesi'nin; Erasmus programı ile Avrupa Birliği (AB) ülkeleri, Mevlana programı ile dünyanın çeşitli ülkeleri ve Farabi programı ile de Türkiye'deki tüm üniversitelerde karşılıklı öğrenci değişimleri gerçekleştirilebilmektedir.

1.2.2. Öğrenci Hareketliliğini Teşvik Edecek Düzenlemeler

Kastamonu Üniversitesi'nin küresel alandaki varlığını güçlendirmek amacıyla, uluslararası iş birlikleri, öğrenci değişim programları, yurtdışı akademik ilişkiler ve kültürel alışveriş çalışmaları Dış İlişkiler Genel Koordinatörlüğü tarafından yapılmaktadır. Dış İlişkiler Genel Koordinatörlüğü altında Erasmus, Farabi, Mevlana, İkili Anlaşmalar ve Protokoller, Uluslararası Öğrenci ve Uluslararasılaşma ve Bologna Süreci Koordinatörlükleri bulunmaktadır. İlgili koordinatörlükler öğrenci hareketliliği hakkında her yıl bilgilendirme seminerleri düzenlenmektedir.

Yerel Yönetimler Programı ile doğrudan değişim programı anlaşması olan üniversite yoktur. Ancak, Kastamonu Üniversitesi'nin değişim programları ile ilgili yapmış olduğu ikili anlaşmalar ilgili koordinatörlük tarafından paylaşılmaktadır.

Kanıt 1: [Dış İlişkiler Genel Koordinatörlüğü](#)

Kanıt 2: [Erasmus Koordinatörlüğü Kurumlararası Anlaşmalar](#)

Kanıt 3: [Farabi Koordinatörlüğü Anlaşmalı Üniversiteler](#)

Kanıt 4: [Mevlana Koordinatörlüğü Anlaşmalar](#)

Kanıt 5: <https://abana.kastamonu.edu.tr/index.php/component/content/article/erasmus-bilgilendirme-toplantisi?catid=12&Itemid=101>

1.3. Danışmanlık ve İzleme

1.3.1. Danışmanlık Hizmetleri

Yerel Yönetimler Programı öğrencilerinin programa kayıt oldukları zaman diliminden itibaren bir akademik danışmanı bulunmaktadır. Akademik danışman, öğrencilerin soru ve sorunlarını dinlemekte ve çözüm üretmek için çalışmalar yapmaktadır. Ayrıca, öğrencilerin kariyer hedefleri doğrultusunda onlara yardımcı olmaktadır.

Abana Meslek Yüksekokulu'na yeni kayıt yaptıran tüm öğrencilerimize dönem başında oryantasyon eğitimi düzenlenmektedir. Eğitim kapsamında öğrencilere üniversite, meslek yüksekokulu ve en özelden kendi bölümleri ile ilgili bilgiler verilmektedir. Öğrencilerin mezun olduktan sonra elde edebileceği kariyer fırsatları ve bu fırsatlardan faydalanmak için yapması gerekenlerin bilgisi verilmektedir.

Kanıt 1: <https://abana.kastamonu.edu.tr/index.php/component/content/article/boeluemlerimizde-oryantasyon-egitimleri-gerceklestirildi?catid=2&Itemid=101>

1.3.2. Öğretim Elemanlarının Danışmanlık Hizmetlerine Katkıları

Yerel Yönetimler Programı öğrencilerine yönelik danışmanlık hizmetleri programda görevli öğretim elemanlarımız tarafından yürütülmektedir. Akademik danışmanlık kapsamında öğretim elemanlarımız, öğrencilerin ders seçimlerini sağlıklı bir şekilde yapmasını sağlamanın yanı sıra; staj danışmanlığı ile öğrencilerin staj konusunda bilgilendirilmesini de sağlamaktadırlar. Yerel Yönetimler Programında danışmanlık hizmetleri Kastamonu Üniversitesi Ön Lisans ve Lisans Akademik Danışmanlık Yönergesi'ne göre yürütülmektedir. Öğrencilerin almış oldukları akademik danışmanlık ile ilgili düşünceleri yapılan anketlerle takip edilmektedir. Yönerge kapsamında danışmanlık hizmeti veren öğretim elemanlarına ilişkin bilgiler Tablo 1.12'de sunulmuştur.

Kanıt 1: [Ön Lisans ve Lisans Akademik Danışmanlık Yönergesi](#)

Kanıt 2: <https://abana.kastamonu.edu.tr/index.php/component/content/article/danismanlik-saatleri-2?catid=12&Itemid=101>

Tablo 1.12. Danışman başına düşen öğrenci sayıları

Danışman Adı	Öğrenci Sayısı
Öğr. Gör. Burcu SEVİNÇ	33
Öğr. Gör. Emrah TÜRKMEN	58

1.4. Başarı Değerlendirmesi

1.4.1. Başarı Ölçme ve Değerlendirme Yöntemi

Öğrencilerin derslerdeki başarıları; sınav, ödev, sunum, proje ödevleri vb. araçlarla ölçülmektedir. Öğrencilerin derslerdeki başarılarının değerlendirilmesinde hangi araçların kullanılacağı ve ağırlıklarının ne kadar olacağı Bologna Bilgi Paketlerinde belirtilmektedir.

Kanıt 1: [Kastamonu Üniversitesi Eğitim Kataloğu](#)

İlgili ders için öğrencilerin sorumlu olacakları yarıyıl içi sınavı, kısa sınavlar, ödevler, projeler, sunumlar, yarıyıl sonu sınavı vb. araçlar ve başarı oranlarına etkileri tanımlanmaktadır. Yarıyıl içerisinde yapılması gereken tüm sınavların programları hazırlanıp, Yüksekokul Yönetim Kurulu onayını aldıktan sonra kesinleşmekte; ilan panosu ve internet sitesi yollarıyla duyurulmaktadır.

Kanıt 1: <https://abana.kastamonu.edu.tr/index.php/component/content/article/guez-doenemi-ara-sinav-programlari-aciklandi?catid=12&Itemid=101>

Öğrencinin başarısı, yarıyıl başında tanımlanmış olan başarı değerlendirme araçlarında aldığı notların belirtilen oranlar dâhilinde hesaplanması ile elde edilmektedir. Yarıyıl sonunda öğrencilerin

100 üzerinden elde ettikleri notlar, genel başarı düzeyi de göz önüne alınarak, harf notuna dönüştürülmekte ve dördlük sistemdeki karşılıkları hesaplanmaktadır.

Başarı ölçme ve değerlendirme yöntemleri, Kastamonu Üniversitesi Ön Lisans ve Lisans Eğitim-Öğretim ve Sınav Yönetmeliği esaslarına göre belirlenmektedir. Öğrenci başarısını ifade eden notların sayısal değerleri ve onlara karşılık gelen harf notları ile başarıyı tanımlayan özel koşullar yönetmelik çerçevesinde tanımlanmıştır.

Kanıt 4: [Ön Lisans ve Lisans Eğitim-Öğretim ve Sınav Yönetmeliği](#)

1.5. Öğrencilerin Mezuniyeti

Öğrencilerin mezuniyetlerine karar verebilmek için programın gerektirdiği tüm koşulların yerine getirildiğini belirleyecek güvenilir yöntemler geliştirilmiş ve uygulanıyor olmalıdır. Öğrenci mezuniyeti için gereken 120 AKTS ile staj çalışmasını bitirmiş olmalıdır. Bilgi işlem sistemleri aksi takdirde mezuniyete olanak sağlamamaktadır.

2. PROGRAM EĞİTİM AMAÇLARI

2.1. Tanımlanan Program Öğretim Amaçları

Yerel Yönetimler Programının öğretim amaçları Tablo 2.1’de sunulmuştur.

Tablo 2.1. Program öğretim amaçları

NO	Program Öğretim Amaçları
PÖA-1	Program, ülke genelinde yerel ve bölgesel nitelikteki birçok hizmetin yürütülmesini sağlayan ve önemi gün geçtikçe artan yerel yönetim kuruluşlarının yetişmiş ve nitelikli işgücü gereksinimini karşılayabilmek için; yerel yönetimlere ve hizmetlerine ilişkin projeler üreten, araştırmacı, modern yönetim tekniklerini uygulayabilme özelliklerine sahip eleman yetiştirmeyi hedeflemiştir
POA-2	Çağdaş yerel yönetim biliminin temel ilkelerine, stratejilerine ve tekniklerine vakıf; analitik düşünme, problem çözme ve karar verme yetenekleriyle donanmış yönetici adaylarını yetiştirmek.
PÖA-3	Siyaset, ekonomi, hukuk, kamu yönetimi, kentleşme ve çevre sorunları konusunda eğitim almış, özellikle yerel yönetimlerin ve kamu sektörünün çeşitli kademelerinde görev alacak, yönetim anlayışının gerektirdiği teorik bilgilere sahip, bu bilgileri uygulamaya aktarabilecek alt ve orta düzey yönetici adaylarını yetiştirmek

2.2. Program Öğretim Amaçlarının Yayınlanması

Program öğretim amaçlarına Kastamonu Üniversitesi, Abana Meslek Yüksekokulu, Yönetim ve Organizasyon Bölümü, Yerel Yönetimler Programı internet sitesi içerisinde yer verilmektedir.

Kanıt 1: <https://abana.kastamonu.edu.tr/index.php/boeluemler/yoenetim-ve-organizasyon/yerel-yoenetimler>

2.3. Program Özgörevleriyle Tutarlılık

Bu amaçlar; programın mezunlarının yakın bir gelecekte erişmeleri istenen kariyer hedeflerini ve mesleki beklentileri tanımına uymalıdır.

2.3.1. Program Özgörevleri

Yerel Yönetimler programının özgörevi; çağdaş yerel yönetim biliminin temel ilkelerine, stratejilerine ve tekniklerine vakıf; analitik düşünme, problem çözme ve karar verme yetenekleriyle donanmış yönetici adayları yetiştirmek, kamu kuruluşlarının (özellikle de yerel yönetimlerin) ve özel sektör kuruluşlarının nitelikli eleman ihtiyacını karşılamaktır. Diğer yandan bölgenin idari sorunlarına cevap verebilmek ve bölge gençlerine bu dalda eğitim fırsatı vermek amaçlanmaktadır.

2.3.2. Program Özgörevlerinin Yayınlanması

Programın özgörevleri, Kastamonu Üniversitesi Abana Meslek Yüksekokulu internet sitesinde yer alan Bölümler sekmesi içerisindeki Yönetim ve Organizasyon Bölümü / Yerel Yönetimler Programı sekmesinde, alt navigasyonda yer alan “Genel Bilgiler” sekmesinde verilen “Bölüm Tanıtım Kataloğu” içerisinde yayımlanmaktadır.

Kanıt 1: <https://abana.kastamonu.edu.tr/index.php/boeluemler/yoenetim-ve-organizasyon/yerel-yoenetimler>

2.4. Üniversitenin Özgörevleriyle Tutarlılık

Kurumun, meslek yüksekokulunun ve bölümün özgörevleri birbirleriyle uyumlu olması gerekmektedir.

2.4.1. Üniversite Özgörevleri

Kastamonu Üniversitesi'nin özgörevleri şu şekildedir;

“Bilimsel düşüncüyü temel alan, araştıran, sorun çözebilen, her alanda kendini yenileyen, girişimci ve paylaşımcı, etik değerlere bağlı, farklılıklara saygılı, çevre bilinci gelişmiş, toplumsal konulara duyarlı bireyler yetiştiren; ormancılık ve tabiat turizmi başta olmak üzere ürettiği bilgiyi ve yetiştirdiği iş gücünü insanlığın hizmetine sunarak bölgesel, ulusal ve uluslararası sürdürülebilir kalkınmaya öncülük eden bir üniversitedir.”

2.4.2. Üniversite Özgörevlerinin Yayınlanması

Kastamonu Üniversitesi'nin özgörevleri, üniversite web sitesinde “Üniversitemiz” sekmesi altında “Kurumun Felsefesi” başlığı altında yayımlanmaktadır.

Kanıt 1: <https://kastamonu.edu.tr/tr/kurum-felsefesi>

2.4.3. Program Öğretim Amaçları ve Üniversite Özgörevlerinin Uyumu

Yerel Yönetimler Programı öğretim amaçları ile Kastamonu Üniversitesi özgörevlerinin bileşenleri ile aralarındaki çapraz ilişkiler ve uyum Tablo 2.2’de ele alınmıştır.

2.5. Meslek Yüksekokulunun Özgörevleriyle Tutarlılık

2.5.1. Meslek Yüksekokulunun Özgörevleri

Abana Meslek Yüksekokulu'nun özgörevleri şu şekildedir;

“Mesleki ölçütlere uygun olarak hazırlanmış eğitim programları ile Ülkemizin ihtiyaçları doğrultusunda mesleki eğitim almış, çağın gereksinimlerine cevap verebilen, girişimci, üretken, sorgulayıcı özelliklere sahip, yenilikçi, analitik düşünebilen, toplumsal sorumluluk bilinciyle donatılmış, özgüveni yüksek, milli ve manevi değerlerine bağlı insan gücü yetiştirmek.”

2.5.2. Meslek Yüksekokulunun Özgörevlerinin Yayınlanması

Abana Meslek Yüksekokulu'nun özgörevleri, Meslek Yüksekokulu web sitesinde “Yüksekokulumuz” sekmesi altında “Miyon-Vizyon” başlığı altında yayımlanmaktadır.

Kanıt 1: <https://abana.kastamonu.edu.tr/index.php/yuksekokulumuz/miyon-vizyon-kalite-politikasi>

2.5.3. Program Öğretim Amaçları ve Meslek Yüksekokulu Özgörevlerinin Uyumu

Yerel Yönetimler Programı öğretim amaçları ile Abana Meslek Yüksekokulu öz görevlerinin bileşenleri ile aralarındaki çapraz ilişkiler ve uyum Tablo 2.2’de ele alınmıştır.

Tablo 2.2. Program Eğitim Amaçlarının Kurum, Meslek Yüksekokulu, Bölüm Vizyon ve Misyonu ile Uyumu

Kastamonu Üniversitesi		Abana Meslek Yüksekokulu		Yerel Yönetimler Programı	
Miyon	Vizyon	Miyon	Vizyon	Miyon	Vizyon
Bilimsel düşüncüyü temel alan, araştıran, sorun çözebilen, her alanda kendini yenileyen, girişimci ve paylaşımcı, etik değerlere bağlı, farklılıklara saygılı, çevre bilinci gelişmiş, toplumsal konulara	İhtisas alanı öncelikli, nitelikli araştırmalar yaparak bölgenin kalkınmasında öncü rol oynayan, ulusal ve uluslararası düzeyde yenilikçi ve saygın bir üniversite olmaktır.	Mesleki ölçütlere uygun olarak hazırlanmış eğitim programları ile Ülkemizin ihtiyaçları doğrultusunda mesleki eğitim almış, çağın gereksinimlerine cevap verebilen, girişimci, üretken, sorgulayıcı özelliklere sahip, yenilikçi, analitik düşünebilen,	Bilimsel gelişmeleri yakından takip eden, değişen koşullara uyum sağlayabilen, mesleki becerilerle donatılmış ve mesleki etiğe bağlı, toplumsal sorunlara duyarlı ve sorumluluk sahibi teknikerler	Yerel Yönetimler Programı misyonu, yerel yönetim birimlerinde hizmet verebilecek, yalnızca kamu sektöründe değil aynı zamanda özel sektörde mesleki yeterliliğe, gereken uzmanlığa, bilgi ve becerilere, farklı perspektife sahip, etik değerlere önem veren ve yaşam boyu öğrenmeyi hedefleyen	Yerel Yönetimler Programı vizyonu, büyükşehir belediyeleri, belediyeler, diğer idari birimler ve kamu kurum ve kuruluşları ile özel sektör kuruluşlarının daha etkili ve verimli çalışmaları; gelişmelerine katkı sağlamak amacıyla donanımlı, analiz yeteneğine sahip, yetişmiş kişilerin iş hayatında yer almasını

<p>duyarlı bireyler yetiştiren; ormancılık ve tabiat turizmi başta olmak üzere ürettiği bilgiyi ve yetiştirdiği iş gücünü insanlığın hizmetine sunarak bölgesel, ulusal ve uluslararası sürdürülebilir kalkınmaya öncülük eden bir üniversitedir.</p>		<p>toplumsal sorumluluk bilinciyle donatılmış, özgüveni yüksek, milli ve manevi değerlerine bağlı insan gücü yetiştirmek.</p>	<p>yetiştirmeyi amaç edinen, öğrencisi ve çalışanı başta olmak üzere tüm paydaşlar için sürekli çekim merkezi olan bir Yüksekokul olmaktadır.</p>	<p>öğrenciler yetiştirmeyi amaçlamaktadır.</p>	<p>sağlayabilmektir.</p>
---	--	---	---	--	--------------------------

2.6. Program Öğretim Amaçlarının Belirlenmesinde İç ve Dış Paydaşların Rolü

Programın çeşitli iç ve dış paydaşlarını sürece dahil ederek belirlenmektedir.

2.6.1. Programın İç Paydaşları

Yerel Yönetimler Programı iç paydaşları arasında; öğrenciler, öğretim elemanları, Abana Meslek Yüksekokulu Müdürlüğü ve birimleri ile rektörlük ve birimleri olmak üzere 4 temel yapıtaşı bulunmaktadır. Yerel Yönetimler Programının İç Paydaşları;

- Yerel Yönetimler Programı Ön Lisans Programı öğrencileri,
- Yerel Yönetimler Programı öğrenci temsilcisi,
- Yerel Yönetimler Programı öğretim elemanları,
- Abana Meslek Yüksekokulu bünyesindeki diğer bölümlerin öğrencileri,
- Abana Meslek Yüksekokulu bünyesindeki diğer bölümlerin öğretim elemanları,
- Abana Meslek Yüksekokulu Müdürlüğü,
- Abana Meslek Yüksekokulu İdari Birimleri,
- Kastamonu Üniversitesi Rektörlüğü şeklinde sıralanmaktadır.

2.6.1.1. Program Öğretim Amaçlarının Belirlenmesinde İç Paydaşların Katkısı

Yerel Yönetimler Programı öğretim amaçlarının belirlenmesi iç paydaşlarla yürütülen bir faaliyettir.

2.6.2. Programın Dış Paydaşları

Yerel Yönetimler Programının dış paydaşları aşağıdaki şekildedir;

- Yasal Kuruluşlar (Millî Eğitim Bakanlığı, YÖK, ÖSYM),
- Abana Belediye Başkanlığı
- Abana Kaymakamlığı
- Mezunlar,
- Sivil Toplum Kuruluşları
- Sektörel İşletmeler, Meslek odaları / birlikler.

2.6.2.1. Program Öğretim Amaçlarının Belirlenmesinde Dış Paydaşların Katkısı

Yerel Yönetimler Programı dış paydaşları ile etkinlikler başta olmak üzere; farklı iletişim kanalları yoluyla iletişim kurulmakta ve bu süreçte program ile ilgili görüşleri alınmaktadır.

Kanıt 1: <https://abana.kastamonu.edu.tr/index.php/component/content/article/abana-kaymakamimiz-sn-tolga-ustaoglu-ile-kariyer-soeylesisi-gerceklestirildi?catid=2&Itemid=101>

Kanıt 2: <https://abana.kastamonu.edu.tr/index.php/component/content/article/kaymakamimiz-sn-tolga-ustaoglu-belediye-baskanimiz-sn-seda-oyar-ile-meslek-yuksekokulumuzu-ziyaret-etti?catid=2&Itemid=101>

Kanıt 3: <https://abana.kastamonu.edu.tr/index.php/component/content/article/oegrencilerimiz-kastamonu-belediye-meclisi-toplantisina-gozlemci-olarak-katildi?catid=2&Itemid=101>

Kanıt 4: <https://abana.kastamonu.edu.tr/index.php/component/content/article/abana-kaymakami-sn-hilal-buse-uenal-oegrencilerimizle-bulustu?catid=2&Itemid=101>

Kanıt 5: <https://abana.kastamonu.edu.tr/index.php/component/content/article/abana-belediyesine-ziyaret-gerceklesti?catid=2&Itemid=101>

Kanıt 6: <https://abana.kastamonu.edu.tr/index.php/component/content/article/abana-ilce-milli-egitim-muedueruene-ziyaret-gerceklestirildi?catid=2&Itemid=101>

2.7. Program Öğretim Amaçlarının Yayınlanması

Program öğretim amaçlarına Kastamonu Üniversitesi, Abana Meslek Yüksekokulu, Yönetim ve Organizasyon Bölümü, Yerel Yönetimler Programı internet sitesi içerisinde yer verilmektedir.

Kanıt 1: <https://abana.kastamonu.edu.tr/index.php/boeluemler/yoenetim-ve-organizasyon/yerel-yoenetimler>

2.7.1. Program Öğretim Amaçlarının İç Paydaşların Gereksinimlerine Göre Güncellenme Yöntemi

Yerel Yönetimler programı öğretim amaçları esasen öğrencilerin mesleki ve akademik kariyer gelişimlerine mümkün olan en fazla katkıyı verecek şekilde oluşturulmuştur. İç paydaşlardan alınan istek, görüş ve öneriler doğrultusunda program içeriğinde zenginleştirmeler yapılmaktadır. İç paydaşlardan çeşitli yöntemler ile (memnuniyet anketleri, öğrenci temsilcisi, bölüm öğretim elemanlarının görüşlerinin alınması vb.) elde edilen bilgiler, kalite komisyonunda değerlendirildikten sonra, genellikle program genel kurullarında görüşülerek karara bağlanmakta; gerekli durumlarda MYO müdürlüğüne sunulmaktadır. Seçmeli ders havuzunun güncellenmesi, mesleki derslerde uygulama oranının artırılması, sektör temsilcilerinin eğitim süreçlerinde daha aktif olarak katılmasına yönelik uygulamalar (seminer, konferans, uygulamalı dersler, workshop vb.), iç paydaş gereksinimine göre gerçekleştirilen güncellemeler arasında değerlendirilebilir.

Kanıt 1: <https://abana.kastamonu.edu.tr/index.php/ic-kontrol2>

2.7.2. Program Öğretim Amaçlarının Dış Paydaşların Gereksinimlerine Göre Güncellenme Yöntemi

- YÖK ve ÖSYM gibi yasal kuruluşlarca getirilen yeni düzenlemeler doğrultusunda gerekli değişiklik ve güncellemeler ivedilikle yerine getirilmektedir.
- Mezunlardan alınan bilgiler doğrultusunda program içeriğinde ne gibi zenginleştirmeler yapılabileceği hususunda bölüm başkanlığı ve öğretim elemanları arasında fikir alışverişleri yapılmaktadır.
- Yerel yönetimler alanında yaşanan sosyal, teknolojik ve diğer gelişmeler gözetilerek mesleki derslerin sayısının artırılması (seçmeli ders havuzunda), ders işleniş sürecinde uygulamalara daha çok yer verilmesi, yabancı dil eğitiminde kalitenin artırılması çabaları devam etmektedir.
- Diğer üniversitelerin yerel yönetimler programlarının müfredatı dönemsel olarak takip edilmekte, kıyaslama tekniği ile program öğretim amaçlarını iyileştirici unsurlar tespit edilmesi durumunda program müfredatına uygulanması için çalışmalar gerçekleştirilmektedir.

Kanıt 1: <https://abana.kastamonu.edu.tr/index.php/component/content/article/2025-yili-mezun-ogrenci-memnuniyet-degerlendirme-anketimiz-yayinda?catid=12&Itemid=101>

Kanıt 2: <https://abana.kastamonu.edu.tr/index.php/component/content/article/2025-yili-dis-paydas-degerlendirme-ve-memnuniyet-anketimiz-yayinda?catid=12&Itemid=101>

2.7.3. Program Öğretim Amaçlarına Ulaşma

Yerel Yönetimler Programı öğretim amaçlarına ulaşılma durumu mezun öğrencilere yönelik uygulanan memnuniyet anketleri ile ölçülmektedir. Öte yandan, Kastamonu Üniversitesi mezunları arasındaki ilişkileri daha etkin kılmak, Üniversite bünyesindeki etkinlik ve projeleri mezunlarımıza ulaştırmak ve geri dönüşüm mekanizmaları geliştirmek amacı ile mezun bilgi sistemini de hizmete sunmuştur.

Kanıt 1: <https://abana.kastamonu.edu.tr/index.php/component/content/article/2025-yili-mezun-ogrenci-memnuniyet-degerlendirme-anketimiz-yayinda?catid=12&Itemid=101>

Kanıt 2: [Kastamonu Üniversitesi Mezun İletişim Sistemi](#)

2.7.4. Program Öğretim Amaçlarının Tespiti İçin Süreç Yönetimi

Yerel Yönetimler Programı öğretim amaçlarının belirlenmesi bölüm kurulu ve birim kalite komisyonu toplantılarıyla yapılmaktadır. Yerel Yönetimler Programı iç ve dış kaynaklardan edinilen bilgilerle, ders içeriklerinin analiz edilmesi, öğrencilerin program eğitim amaçlarına ulaşma durumunun belirlenmesi ve kalite biriminin aktif olarak çalışması sağlanarak program öğretim amaçlarının tespiti için bir süreç yönetimi geliştirilerek önlem alınması planlanmaktadır. Bölüm Kurulu toplantıları ve Akademik Kurul toplantılarında alınan kararlar neticesinde program öğretim amaçları için (gerekli durumlarda) iyileştirme çalışmaları gerçekleştirilmektedir.

Kanıt 1: <https://abana.kastamonu.edu.tr/index.php/ic-kontrol2>

Kanıt 2: <https://abana.kastamonu.edu.tr/index.php/component/content/article/2025-yili-mezun-ogrenci-memnuniyet-degerlendirme-anketimiz-yayinda?catid=12&Itemid=101>

Kanıt 3: <https://abana.kastamonu.edu.tr/index.php/component/content/article/abana-belediyesine-ziyaret-gerceklesti?catid=2&Itemid=101>

Kanıt 4: <https://abana.kastamonu.edu.tr/index.php/component/content/article/abana-ilce-milli-egitim-muedueruene-ziyaret-gerceklestirildi?catid=2&Itemid=101>

Kanıt 5: <https://abana.kastamonu.edu.tr/index.php/component/content/article/akademik-kurul-toplantisi-gerceklestirildi?catid=2&Itemid=101>

3. PROGRAM ÇIKTILARI

Yönetim ve Organizasyon Bölümü bünyesinde yer alan Yerel Yönetimler Programına ait program çıktıları, programın eğitim ve öğretim amaçlarına ulaşılmasını sağlayacak bilgi, beceri ve tutum unsurlarının tamamını kapsayacak şekilde belirlenmiş; aynı zamanda bu unsurların ölçülmesine ve değerlendirilmesine imkân tanıyacak sonuçları da içerecek biçimde tanımlanmıştır.

3.1. Yerel Yönetimler Programı Program Çıktıları

Yerel Yönetimler Programında program çıktılarının belirlenmesi sürecinde, Türkiye Yükseköğretim Yeterlilikler Çerçevesi (TYYÇ) esas alınmıştır. Bu doğrultuda hazırlanan program çıktıları öncelikle taslak hâlinde iç ve dış paydaşların görüşüne sunulmuş, paydaşlardan gelen geri bildirimler çıktıların oluşturulma sürecine dâhil edilmiştir.

Yerel Yönetimler Programı için öngörülen program çıktıları, Bölüm Kurulunda değerlendirilmesinin ardından hem akademik hem de uygulama alanındaki beklentileri karşılayacak şekilde geliştirilmesi amacıyla iç ve dış paydaşlara yeniden iletilmiştir. Bu süreç sayesinde program çıktılarının akademik yeterliliği ile sektörel uygunluğu artırılmıştır.

Paydaşlardan alınan görüşler doğrultusunda bazı program çıktılarında yasal düzenlemelere ilişkin ifadeler çıkarılarak sadeleştirmeye gidilmiş, bazı çıktılar ise öneriler doğrultusunda kapsamı genişletilerek zenginleştirilmiştir. Yapılan kapsamlı değerlendirmeler sonucunda son hâli verilen program çıktıları Tablo 3.1’de sunulmuştur.

Tablo 3.1. Yerel Yönetimler Programı, Program Çıktıları

No	Program Çıktıları
PC-1	Türkiye'nin siyasi tarihini ve idari yapılanmasını bilir.
PC-2	Yerel yönetimlerle ilgili mevzuatı bilir ve değişiklikleri takip eder.
PC-3	Kamu yönetimi, hukuk, siyaset, sosyoloji, kentleşme ve çevre sorunları hakkında kuramsal bilgilere sahiptir ve bu alanlarda ortaya çıkan yenilikleri takip eder.
PC-4	İktisadi tarihi ve iktisadi işleyiş kurallarını bilir.
PC-5	Yerel yönetimlerin mali yapılarını bilir ve muhasebe kayırlarını tutar.
PC-6	Ulusal ve uluslararası düzeyde güncel siyasi, iktisadi ve kültürel gelişmeleri takip eder.
PC-7	Toplumsal sorunları tarihsel bağlamları ile tanımlar ve neden sonuç ilişkisi kurar
PC-8	Yerel düzeyde mesleki projeler ve etkinlikler planlayabilir ve uygulayabilir
PC-9	Bilişim teknolojileri, temel bilgisayar programları ve kamu yönetimi alanıyla ilgili bilgi sistemleri ile bu alandaki yenilikleri takip eder ve bunları etkili bir şekilde kullanabilir
PC-10	Kamu hizmetlerinin sunumunda vatandaş memnuniyetinin önemini bilir.

3.2. Program Çıktılarını Değerlendirme Süreci

Yerel Yönetimler Programı program çıktılarının sağlanma düzeyini dönemsel olarak belirlemek ve belgelemek için kullanılan anket tabanlı bir ölçme ve değerlendirme süreci oluşturulmuştur.

Kant 1: <https://abana.kastamonu.edu.tr/index.php/ic-kontrol2>

Kant 2: <https://abana.kastamonu.edu.tr/index.php/ic-kontrol2>

3.2.1. Program Çıktılarının Sağlanma Düzeyine İlişkin Ölçme ve Değerlendirme Yöntemi

Yerel Yönetimler Programı çıktılarının madde bazında dönemsel olarak takibinde mümkün olduğunca somut kanıtlar elde edilmeye çalışılmaktadır. Buna ilişkin kullanılan ölçme ve değerlendirme yöntemleri Tablo 3.2’de yer almaktadır.

Program çıktılarının değerlendirilmesi amacıyla kullanılan bir diğer yöntem ise mezun durumdaki öğrencilerden anket yolu ile program çıktılarına yönelik değerlendirmeler ve istatistiki veriler elde edilmesidir.

Kant 1: <https://abana.kastamonu.edu.tr/index.php/ic-kontrol2>

3.2.2. Program Çıktılarının Ölçme ve Değerlendirme Sürecinin Sağlanma Düzeyi

Program çıktılarının sağlanma düzeyinin tespit edilmesi amacıyla Tablo 3.2’de belirtilen araç ve

teknikler kullanılmaktadır. Buna bağlı olarak elde edilen bulguların/kantların yanı sıra mezundurumdaki öğrencilere anket uygulanarak dolaylı veriler elde edilmektedir. Sonraki aşamada, kanıtlar ve anketler bölüm kurulunda değerlendirilmektedir.

3.2.3. Program Çıktılarını Sağlamak İçin Yaklaşım ve Uygulamalar

Tablo 3.2. TYÇÇ-Program Yeterlilikleri İlişkisi

Temel Alan (X)	Program Yeterlilikleri														Ulusal Yeterlilik (X)		
	1	2	3	4	5	6	7	8	9	10	11	12	13	14			
Bilgi	1	X	X		X			X		X	X					1	Bilgi
		X	X		X			X		X	X						
Beceriler	1			X	X	X	X	X	X	X	X	X	X	X		1	Beceriler
	2		X	X	X		X	X	X	X	X		X	X	X		
Yetkinlikler (Bağımsız Çalışabilme ve Sorumluluk Alabilme)	1	X		X	X	X		X	X		X	X	X	X	X	1	Yetkinlikler (Bağımsız Çalışabilme ve Sorumluluk Alabilme)
	2		X	X	X	X		X				X		X		2	
	3	X	X					X		X	X		X		X	3	
Yetkinlikler (Öğrenme)	1	X	X	X	X		X	X	X	X	X		X	X	X	1	Yetkinlikler (Öğrenme)
	2	X		X	X		X	X	X	X	X		X	X	X	2	
	3			X	X		X		X					X		3	
Yetkinlikler (İletişim ve Sosyal)	1	X		X	X	X	X	X	X	X	X	X	X	X	X	1	Yetkinlikler (İletişim ve Sosyal)
	2	X		X	X	X	X	X	X	X	X	X	X	X	X	2	
	3	X			X	X	X	X	X		X		X	X	X	3	
	4	X		X		X	X	X		X	X	X	X	X	X	4	
Yetkinlikler (Alana Özgü)	1			X			X			X		X			X	1	Yetkinlikler (Alana Özgü)
	2			X			X			X		X			X	2	

Bir program yeterliliği,

- Bir temel alan yeterliliği ile ilişkili ise ilgili kutucuğa X işareti koyunuz.
- Bir ulusal yeterlilik ile ilişkili ise ilgili kutucuğa X işareti koyunuz.

3.2.4. Program Çıktısı Ölçme ve Değerlendirme Sistemi

Yerel Yönetimler Programı, program çıktılarının ölçme ve değerlendirilmesinde her bir unsur dikkate alınmaktadır. Bunun yanı sıra, mezuniyet aşamasına gelmiş olan öğrencilere uygulanan, program çıktılarına ulaşma düzeyini belirlemeye yönelik anket ile elde edilen veriler doğrultusunda ölçülmektedir.

3.2.5. Program Çıktısına Ulaşıldığına Dair Kanıtlar

Yerel Yönetimler Programı, program çıktılarının her biri için çıktının karşılandığına dair kanıtlayıcı belgeler listesi karşılaştırmalı olarak Tablo 3.3'te sunulmuştur.

Tablo 3.3. Program Çıktılarının Program Öğretim Amaçlarıyla Uyumu

Program Öğretim Amaçları (PÖA)	Program Çıktıları (PÇ)									
	PÇ1	PÇ2	PÇ3	PÇ4	PÇ5	PÇ6	PÇ7	PÇ8	PÇ9	PÇ10
PÖA-1	1	5	3	5	4	4	4	3	2	2
PÖA-2	1	3	3	5	2	2	3	1	3	2
PÖA-3	1	3	1	5	3	3	2	5	1	4
PÖA-4	1	3	3	3	5	5	4	3	3	5

*Uyum düzeyleri 1 (çok düşük) ve 5 (çok yüksek) arasında ifade edilmiştir.

4. SÜREKLİ İYİLEŞTİRME

4.1. Kurulan Ölçme Değerlendirme Sisteminin Sürekli İyileştirilmesi

Yerel Yönetimler Programında eğitim ve öğretim kalitesinin yükseltilmesi ile mevcut sorunların giderilmesine yönelik olarak sürekli iyileştirme faaliyetleri yürütülmektedir. Bu süreçte, öncelikle programın iç ve dış paydaşlarının görüşlerine başvurulmaktadır.

Programın iç paydaşları arasında yer alan bölüm öğrencileri, bölüm öğretim elemanları ve meslek yüksekokulunda görev yapan diğer akademik personelin; bölümün misyonu, program öğretim amaçları ve program çıktılarının belirlenmesine ilişkin görüş ve önerileri anketler ve görüş formları aracılığıyla alınmaktadır. Bunun yanında, Meslek Yüksekokulu Müdürlüğü ile Rektörlük tarafından iletilen bilgi, görüş ve talimatlar doğrultusunda bölüm bünyesinde yürütülen ya da planlanan faaliyetlere ilişkin gerekli düzenleme ve güncellemeler yapılmaktadır.

Dış paydaşlar kapsamında bölüm mezunları, kamu ve özel sektör temsilcileri, farklı üniversitelerde görev yapan akademisyenler ile yerel yönetim kurumlarının; program öğretim amaçları ve program çıktılarının oluşturulmasına yönelik değerlendirme ve önerilerinden yararlanılmaktadır. Ayrıca Yükseköğretim Kurulu (YÖK), Ölçme, Seçme ve Yerleştirme Merkezi (ÖSYM) ile Millî Eğitim Bakanlığı (MEB) tarafından yayımlanan mevzuat ve düzenlemeler doğrultusunda programda gerekli değişiklikler ve iyileştirmeler gerçekleştirilmektedir. Bölüm öğretim elemanları, istihdam ve kariyer günleri gibi etkinliklerde sektör temsilcileriyle birebir görüşmeler yaparak geri bildirimler toplamaktadır.

İç ve dış paydaşlardan elde edilen tüm görüş ve öneriler Bölüm Başkanlığı tarafından değerlendirilmekte, analiz edilerek rapor hâline getirilmekte ve Bölüm Kuruluna sunulmaktadır. Bölüm Kurulunda ele alınan bu geri bildirimler, öğretim elemanlarının katılımıyla tartışılarak karara bağlanmaktadır. Kurul toplantılarında ayrıca bölümün misyon ve hedefleri, program öğretim amaçları ve çıktıları, ders planları ve müfredat içerikleri, akademik kadronun yeterliliği ile eğitim-öğretim altyapısının geliştirilmesine yönelik konular görüşülmektedir.

Bölüm Kurulunda alınan kararlar, eğitim ve öğretim faaliyetlerinin etkin bir şekilde yürütülmesinde belirleyici bir role sahiptir. Ara sınav ve final sınavı sonuçları, öğrenci, mezun ve staj anketleri, bölüm ve akademik kurul toplantıları, komisyon çalışmaları, öğretim elemanlarının değerlendirmeleri ile dış paydaş geri bildirimleri eğitim-öğretim süreçlerinin izlenmesi ve değerlendirilmesinde dikkate alınmaktadır.

Yerel Yönetimler Programında yürütülen iyileştirme faaliyetleri Planla-Uygula-Kontrol Et-Önlem A1 (PUKÖ) döngüsü çerçevesinde ele alınmaktadır. Ölçme ve değerlendirme sistemleri aracılığıyla elde edilen veriler, programın tüm süreçlerinde sürekli gelişimin sağlanmasına yönelik olarak kullanılmaktadır.

Kastamonu Üniversitesi Stratejik Planında yer alan, öncelikli alanlarda uzmanlaşmayı ve bölgesel kalkınmayı esas alan, uluslararası standartlarda bir araştırma üniversitesi olma hedefi doğrultusunda; bölümlerde stratejik öneme sahip alanlarda araştırma faaliyetlerinin geliştirilmesi teşvik edilmektedir. Bu doğrultuda, süreç yönetimi ve kaynak kullanımının araştırma faaliyetlerine katkısı kademeli olarak artırılmaktadır.

Sürekli iyileştirme ve yenilenme süreçlerinin yönetimi ile araştırma kaynaklarının etkin kullanımı ve Abana Meslek Yüksekokulu bünyesinde yürütülen araştırma-geliştirme faaliyetleri, Yüksekokul Müdürlüğü'nün gözetim ve denetimi altında sürdürülmektedir.

Kanıt 1: https://strateji.kastamonu.edu.tr/images/Stratejik_Plan_G%C3%BCncel_Versiyon.pdf

Kanıt 2: <https://abana.kastamonu.edu.tr/images/2025/2025%20Kalite/2024%20Faaliyet%20Raporu.pdf>

4.2. İyileştirme Çalışmalarının Sistematiği ve Kanıtlara Dayanması

Yerel Yönetimler Programında yürütülen iyileştirme faaliyetleri, programın gelişime açık olan tüm boyutlarını kapsayacak şekilde ele alınmakta; bu çalışmalar sistemli biçimde toplanan ve nesnel verilere dayanan bulgular doğrultusunda planlanmaktadır. Elde edilen somut veriler, programın

mevcut durumunun değerlendirilmesi ve geliştirilmesine yönelik karar alma süreçlerinde temel referans olarak kullanılmaktadır.

Yerel Yönetimler Programına yönelik sürekli iyileştirme uygulamaları, Toplam Kalite Yönetimi anlayışı çerçevesinde belirlenen öncelikli alanlar esas alınarak yürütülmekte ve kalite düzeyinin artırılmasını hedefleyen planlı çalışmalarla desteklenmektedir.

5. EĞİTİM PLANI

5.1. Öğretim Planı (Müfredat)

5.1.1. Yerel Yönetimler Programı Ön Lisans Öğretim Planı

Yerel Yönetimler, günümüz dünyasında önemi gittikçe artan bir kamusal teşkilatlanma birimidir. Yerel yönetim birimleri (İl Özel İdareleri, Belediyeler vb.) yerelin; sosyal, siyasal, ekonomik ve kültürel yönleriyle bir bütün halinde gelişmesini amaçlar ve hem merkezi yönetim hem de çeşitli aktörlerle işbirlikleri geliştirir. Kamusal hizmetlerin önemli bir bölümünün yerel yönetim birimlerine aktarılması, bu birimlerin gün geçtikçe daha fazla nitelikli insan kaynağına ihtiyaç duymasına neden olmaktadır. Bu anlamda Yerel Yönetimler Programı, söz konusu ihtiyaçları karşılamak üzere öğrenciler yetiştirir. Yerel Yönetimler Programı öğrencilere, merkezi yönetim ve yerel yönetim arasındaki farkları ve ilişkileri kavrama, yerel yönetim birimlerinin görev ve sorumluluklarını öğrenme, yerel demokrasi ve yönetim anlayışlarını içselleştirme gibi temel bilgileri ve değerleri aktarır. Program; siyaset bilimi, hukuk, kamu yönetimi, kentleşme, sosyoloji, sosyal politika, iktisat gibi sosyal bilimlerin birçok alanını içine alan multidisipliner bir eğitim anlayışına sahiptir. Söz konusu bilim dalları etrafında verilen eğitimlerle, başta yerel yönetim birimleri olmak üzere, devlet ve özel sektör kademelerinde görev alabilecek ara elemanlar ve yöneticiler yetiştirilmektedir.

Öğretim planında yer alan dersler Tablo 5.1’de gösterilmiştir.

Tablo 5.1. Yarıyıl Temelinde Ders Planı

1. SINIF						
GÜZ DÖNEMİ						
Ders Kodu	Dersin Adı	Z/MS /S	Teo	Uyg	Ulusal Kred	AKTS
AİTOL101	ATATÜRK İLKE VE İNK. TARİHİ-I	Z	2	0	2	2
TDOL103	TÜRK DİLİ-I	Z	2	0	2	2
YDOL105	YABANCI DİL-I	Z	2	0	2	2
YY21101	YEREL YÖNETİMLER-I	Z	3	0	3	4
YY21103	TEMEL HUKUK	Z	3	0	3	3
YY21105	KAMU YÖNETİMİ	Z	3	0	3	3
YY21107	SİYASET BİLİMİ	Z	3	0	3	3
YY21109	EKONOMİ	Z	3	0	3	3
	MESLEKİ SEÇMELİ DERS	MS	2	0	2	4
	SEÇMELİ DERS	S	2	0	2	4
		Toplam	25	0	25	30
*Mesleki seçmeli derslerden 4 AKTS ve seçmeli derslerden 4 AKTS ders seçilecektir.						
*Normal dönem AKTS 30'dur.						

1. SINIF						
BAHAR DÖNEMİ						
Ders Kodu	Dersin Adı	Z/OSD/KSD /S	Teo	U y g	Ulusal Kredi	AKTS
AITOL102	ATATÜRK İLKE VE İNK. TARİHİ-II	Z	2	0	2	2
TDOL104	TÜRK DİLİ-II	Z	2	0	2	2
YDOL106	YABANCI DİL-II	Z	2	0	2	2
YY21102	YEREL YÖNETİMLER-II	Z	3	0	3	4
YY21104	İDARE HUKUKU	Z	3	0	3	3
YY21106	GENEL MUHASEBE	Z	3	0	3	4
YY21108	KAMU MALİYESİ	Z	3	0	3	3
YY21110	SİYASET SOSYOLOJİSİ	Z	3	0	3	3
	ORTAK SEÇMELİ DERS	OSD	2	0	2	3
	SEÇMELİ DERS	S	2	0	2	4
		Toplam	25	0	25	30
*Mesleki seçmeli derslerden 4 AKTS ve seçmeli derslerden 4 AKTS ders seçilecektir.						
*Normal dönem AKTS 30'dur.						

2. SINIF						
GÜZ DÖNEMİ						
Ders Kodu	Dersin Adı	Z/MS /S	Teo	Uyg	Ulusal Kredi	AKTS
YY21201	ANAYASA HUKUKU	Z	3	0	3	4
YY21205	KAMU PERSONEL YÖNETİMİ	Z	3	0	3	3
YY21207	SİYASAL TARİH	Z	3	0	3	3
YY21211	KENTLEŞME VE KONUT POLİTİKASI	Z	3	0	3	3
YY21999	STAJ	Z	0	0	0	9
	MESLEKİ SEÇMELİ DERS	MS	2	0	2	4
	SEÇMELİ DERS	S	2	0	2	4
		Toplam	16	0	16	30
*Mesleki seçmeli derslerden 4 AKTS ve seçmeli derslerden 4 AKTS ders seçilecektir.						
*Normal dönem AKTS 30'dur.						

2. SINIF						
BAHAR DÖNEMİ						
Ders Kodu	Dersin Adı	Z/MS /S	Teo	Uyg	Ulusal Kredi	AKTS
YY21202	TÜRK SİYASAL HAYATI	Z	3	0	3	3
YY21204	GİRİŞİMCİLİK	Z	2	2	3	4
YY21206	VERGİ HUKUKU VE TÜRK VERGİ SİSTEMİ	Z	3	0	3	3
YY21208	İLETİŞİM BİLİMİNE GİRİŞ	Z	3	0	3	3
YY21210	ÇEVRE SORUNLARI VE HUKUKU	Z	3	0	3	3
YY21212	TOPLUM BİLİMİ	Z	3	0	3	3
YY21214	PROJE YÖNETİMİ	Z	2	2	3	3
	MESLEKİ SEÇMELİ DERS	MS	2	0	2	4
	SEÇMELİ DERS	S	2	0	2	4
		Toplam	23	4	25	30
*Mesleki seçmeli derslerden 4 AKTS ve seçmeli derslerden 4 AKTS ders seçilecektir.						
*Normal dönem AKTS 30'dur.						

* Z/S: Zorunlu/Seçmeli, T: Teorik ders saati, U: Uygulama ders saati, AKTS: Avrupa Kredi Transfer Sistemi, OSD: Ortak Seçmeli Ders

MESLEKİ SEÇMELİ DERSLER					
Dersin Adı	MS	Teo	Uyg	Ulusal Kredi	AKTS
SEÇİMLER VE SEÇMEN DAVRANIŞLARI 1G	MS	2	0	2	4
DAVRANIŞ BİLİMLERİ 1G	MS	2	0	2	4
İSTATİSTİK 2G	MS	2	0	2	4
ZABITA HİZMETLERİ 2G	MS	2	0	2	4
BÜRO YÖNETİMİ VE YAZIŞMA TEKNİKLERİ 2B	MS	2	0	2	4
YEREL YÖNETİMLER VE SİVİL TOPLUM 2B	MS	2	0	2	4

SEÇMELİ DERSLER							
Ders Kodu	Ders Kodu	Dersin Adı	S	Teo	Uyg	Ulusal Kredi	AKTS
YY21301	YY21501	YÖNETİM VE ORGANİZASYON 1G	S	2	0	2	4
YY21303	YY21503	YEREL YÖNETİMLERDE HALKLA İLİŞKİLER 1G	S	2	0	2	4
YY21401	YY21502	TEMEL BİLGİ TEKNOLOJİSİ KULLANIMI 1B	S	2	0	2	4
YY21403	YY21504	İŞ VE SOSYAL GÜVENLİK HUKUKU 1B	S	2	0	2	4
YY21402	YY21601	KÜRESELLEŞME VE YEREL YÖNETİMLER 2G	S	2	0	2	4
YY21404	YY21603	YEREL SİYASET VE KATILIM 2G	S	2	0	2	4
	YY21602	İMAR PLAN VE UYGULAMALARI 2B	S	2	0	2	4
	YY21604	E-DEVLET VE YEREL YÖNETİMLER 2B	S	2	0	2	4

*Not: YY21999 kodlu STAJ dersi 30 iş günü ve günlük 8 saatlik çalışmayı kapsamaktadır.

Kanıt 1:

<https://ubys.kastamonu.edu.tr/AIS/OutcomeBasedLearning/Home/Index?id=sfpmUKVzVZItNmW2GUaVAg!xGGx!!xGGx!&culture=tr-TRps>

Kanıt 2:

<https://ubys.kastamonu.edu.tr/AIS/OutcomeBasedLearning/Home/Index?id=sfpmUKVzVZItNmW2GUaVAg!xGGx!!xGGx!&culture=tr-TRps>

5.2. Öğretim Planını Uygulama Yöntemi

Öğretim planının uygulanmasında tercih edilen öğretim yöntem ve tekniklerinin, öğrencilere kazandırılması hedeflenen bilgi, beceri ve tutumları etkin biçimde sağlaması amaçlanmaktadır. Program kapsamında oluşturulan kalite güvence sistemi ve Bologna süreci doğrultusunda belirlenen ders akışı ile öğrencilerin gerekli eğitimi almaları ve alanlarında yeterlilik kazanmaları güvence altına alınmıştır.

Yerel Yönetimler Programında öğretim planında yer alan dersler, öğrencilerin sürece aktif katılımını teşvik edecek şekilde yürütülmektedir. Derslerde teorik bilginin yanı sıra öğrenmenin kalıcılığını artırmak amacıyla uygulamalı çalışmalar, alanla ilgili teknik geziler, sunumlar ve benzeri etkinliklere yer verilmektedir.

Program kapsamındaki derslerin içerikleri; öğrencilerin mevcut bilgilerini pekiştirmeleri, edindikleri bilgileri farklı derslerde kullanabilmeleri ve bu bilgileri uygulamaya aktarabilme becerisi kazanmaları dikkate alınarak yapılandırılmaktadır. Dersleri yürüten öğretim elemanları, ders içeriklerini; öğrencilerin öğrenme eğilimleri, kullanılan öğretim yöntem ve teknikleri ile fiziksel ortamın olanaklarını göz önünde bulundurarak çeşitlendirmektedir.

Öğretim yöntem ve tekniklerinin belirlenmesinde, öğrencilerin derse aktif katılım göstermeleri, bilgiye ulaşma süreçlerinde sorumluluk almaları ve elde ettikleri bilgileri yeni öğrenme süreçlerinde kullanabilmeleri temel ilke olarak benimsenmektedir.

Kanıt 1:

https://abana.kastamonu.edu.tr/images/2018/bolumler//yerel_yonetimler/Yerel_Ynetimler_retim_Plan_2021_Mfredat.pdf

5.2.1. Öğretim Planının Uygulanmasında Kullanılan Öğretim Yöntemleri

Bölüm öğretim planında bulunan derslerin öğrenciye etkin bir biçimde aktarılabilmesi için teorik

konuların yanında uygulamalar, projeler, belediye meclisi gezileri vb. faaliyetler gerçekleştirilmektedir. Yerel yönetim idarelerine ilişkin eğitimin temelini ifade eden içerik, teorik olarak konu bazında öğrencilere anlatılırken, konunun daha iyi kavratılabilmesi için örneklemeler, iş hayatındaki güncel ve gerçek uygulamalar dersin sorumlu öğretim elemanı tarafından kullanılmaktadır. Dersler yarıyıl bazında dört dönem halinde öğrencilere verilmekte, yarıyıl içerisindeki dersler 15 hafta üzerinden işlenmektedir. Tüm dersler 100 puan üzerinden değerlendirilmekte ve başarı katsayısı 4,0 üzerinden hesaplanmaktadır. Öğretim planında yer alan derslerin içeriğine bağlı olarak öğretim yöntemi belirlenmektedir. Teorik dersler derse dayalı olarak işlenmekte, uygulama dersleri alan çalışmasına bağlı olarak işlenmektedir.

Öğretim planı doğrultusunda bölümde kullanılan öğretim yöntemleri şunlardır;

- Anlatım,
- Tartışma,
- Sorun (problem) çözme,
- İşbirlikli öğrenme,
- Gösteri,
- Benzetişim,
- Proje,
- Gezi,
- Görüşme,
- Beyin fırtınası,
- Ders notları ve kitaplar,

5.2.1.1. Anlatım

Öğretim elemanının merkezde olduğu yöntemlerin başında gelmektedir. Öğretim elemanının konuyu aktif olarak anlattığı, öğrencinin ise pasif dinleyici olduğu bir yöntemdir. Bu yöntemle ders; rapor, betimleme ve açıklama şeklinde işlenmektedir. Uygun olan derslerde çağdaş sunum tekniklerinin kullanılması sayesinde derslerin görsel zenginliği artırılmakta, daha etkin sınıf içi iletişim kurulmakta ve ders süresi daha verimli kullanılabilir.

5.2.1.2. Tartışma

Duruma göre sınıftaki bütün öğrencilerin ya da sınıflarda oluşturulan gruplar vasıtasıyla öğrencilerin katılımını sağlayan bir yöntemdir. Bu yöntemde, grup üyeleri tartışma konusunu çeşitli görüş noktalarına göre ele alarak tartışmakta ve problem çözme ile ilgili alternatif görüşler ortaya çıkarmaktadırlar. Tartışmada esas olan noktalardan biri; grubun birlikte düşünme ve düşüncelerini belli bir mantık örüntüsü içinde ifade etme çabasıdır. Öğrencilerin düşünme, ifade becerileri ve demokratik tutum geliştirmelerine katkı sağlamaktadır.

5.2.1.3. Sorun (Problem) Çözme

Proje Yönetimi ve Girişimcilik dersleri gibi dersler içerisinde uygulanabilmekte ve öğrencinin bir konuyu başından sonuna kadar ele alması, anlatması ve irdelemesi sağlanmaktadır. Bu kapsamda;

- (a) Sorun belirlenir,
- (b) Sorun tanımlanır,
- (c) Olası çözüm yolları aranır ve hipotez geliştirilir,
- (d) Çözüm yolu sınanır,
- (e) Sınama doğru çözüme götürürse hipotez doğrulandığı için genellemeye gidilir,
- (f) Sınama doğru çözüme götürmezse, geriye dönülerek sınama etkinlikleri gözden geçirilir, seçilen diğer bir hipotez tekrar sınanır. Bu yöntem öğrencinin problem çözme, bağımsız çalışma, yaratıcı düşünme, eleştirel düşünme gibi yeteneklerini geliştirmektedir.

5.2.1.4. İşbirlikli Öğrenme

İşbirlikli öğrenme, öğrencilerin ortak bir amaç için birlikte çalışmaları esasına dayanan bir öğrenme türüdür. Farklı yeteneklere sahip öğrenciler, heterojen gruplarda bir araya gelerek birbirlerine yardımcı olmakta ve birlikte öğrenmektedirler. İş birliği kurma sırasında yardım etme ve yardım alma, içinde bulunduğu grup birliğinin farkına varma gibi önemli deneyimler edinilmektedir. Böylece gelecekte iş yaşamında çok önemli bir beceri olan ekip çalışmasına yatkınlık konusunda kazanımlar gerçekleşmektedir.

5.2.1.5. Benzetişim (Simülasyon)

Özel sektörde öğrencilerin karşılaşacağı ancak eğitim döneminde öğrenemeyecekleri etkinlikler benzetişim tekniği ile öğrenciye aktarılmaktadır. Burada özel sektörde uygulanan yöntemler öğrenci tarafından uygulanmaktadır.

5.2.1.6. Proje

Proje tabanlı öğrenim, öğrencileri ilginç sorunlarla uğraşmaya ve bunun sonunda mesleki öğrenime yönlendiren bir öğretim yoludur. Öğrencilerin yaratıcılıklarını kullanmalarına olanak sağlar ve olaylara geniş açıdan bakmalarını gerektirir.

5.2.1.7. Gezi

Öğrenmeyi sınıf dışına taşıyan bir yöntemdir. Belediye, belediye meclisi, kongre gibi özel etkinlik alanlarına gezi düzenlenerek öğrencilerin doğrudan gözlem yapmaları ve bilgi edinmeleri sağlanmaktadır.

5.2.1.8. Görüşme

Öğrencilerin bilgiyi kaynağından alması için sektör temsilcilerinin ve alanında uzman kişilerin ders kapsamında eğitim vermesi sağlanmaktadır. Bu kapsamda kaymakamlık söyleşileri vb. kamu alanında uzman kişilerin bilgi ve tecrübelerini öğrencilerle paylaşma imkanı bulunan etkinlikler düzenlenmektedir.

5.2.1.9. Beyin Fırtınası

Beyin fırtınası, değerlendirme ya da sınırlama olmaksızın bir sorunun çözümüne ilişkin mümkün olduğunca çok çözüm yollarını elde etmek için düzenlenmiş olan bir grup çalışması sürecidir. Beyin fırtınasının amacı, öğrencilerin fikir üretmelerini sağlamak ve kendilerini ifade etmelerini kolaylaştırmaktır. Bu teknik, üst düzey tartışma tekniği olarak kullanılmaktadır.

5.2.1.10. Ders Notları ve Kitapları

Öğretim planındaki tüm derslerde, ilk hafta ders içeriği ve akışı doğrultusunda ders kapsamında kullanılacak temel ve yardımcı kaynaklar, ders notları ve diğer materyaller hakkında bilgi verilmekte ve ders izlenceleri paylaşılmaktadır. Bu bilgiler ayrıca Bologna Bilgi Sistemi ve Öğrenci Bilgi Sistemi üzerinden öğrenciler ile paylaşılmaktadır.

5.2.2. Öğretim Planında Derslerin Alınması İlişkisi

Yerel Yönetimler Programında genel olarak birbirini takip eden dersler aynı akademik yıl içerisinde verilmektedir. Müfredat dersleri içerisinde ön ders şartı yer almamakta olup, öğrencinin alt yarıyıldan dersi kalması durumunda danışman öğretim elemanı tarafından ders kayıtları esnasında öncelikli olarak bu derslerin verilmesi sağlanmaktadır.

5.3. Öğretim Planı Yönetim Sistemi

Öğretim planının öngörüldüğü biçimde uygulanmasını güvence altına alacak ve sürekli gelişimini sağlayacak bir eğitim yönetim sistemi bulunmalıdır. Öğretim planının öngördüğü biçimde uygulanmasını güvence altına alan ve sürekli gelişim sağlayan bir eğitim yönetim sistemi mevcuttur.

5.3.1. Öğretim Planının Geliştirilmesine Yönelik Yönetim Sistemi

Kastamonu Üniversitesi, Abana Meslek Yüksekokulu, Yönetim ve Organizasyon Bölümü, Yerel Yönetimler Programı, kuruluşundan bugüne kadarki süreçte Öğretim Planını sürekli iyileştirme ve geliştirme çabası içinde olmuştur. Öğretim planı, bölüm başkanı ve öğretim elemanlarından oluşan Bölüm Kurulu tarafından sürekli olarak incelenmektedir. Bu kurul, tüm bölüm öğretim elemanlarını öğretim planı konusunda bilgilendirmekte ve Akademik Kurulda alınan kararlar doğrultusunda çalışmalarını yürütmektedir.

Her akademik yılda açılması planlanan derslere yönelik öğretim elemanı görevlendirmesi Bölüm Kurul kararı ve Yüksekokul Yönetim Kurulu onayı ile gerçekleştirilmektedir. Güz ve bahar yarıyılları sonunda yapılan Bölüm Kurul toplantılarında, o yarıyılın değerlendirilmesi yapılmakta ve gelecek yarıyıl için de görüş ve öneriler alınmaktadır. Öğretim planının yürütülmesinde, akademik açılış ve kapanış toplantılarına ilave olarak bölümde görevli tam zamanlı, yarı zamanlı ve ders saati ücretli öğretim elemanları ile belirli aralıklarla toplantılar yapılmaktadır. Düzenlenen bu toplantılarda, MYO yönetiminden, öğretim elemanlarından ve öğrencilerden gelen geri bildirimlere göre planlama yapılmaktadır.

Öğretim planında yer alan derslerin içerik, değerlendirme, öğrenim çıktıları, ders planı vb. bilgilerinin standart bir şekilde sunumu ve uygulama birliği için her derse ait ders planı Bologna Bilgi Sistemine tanımlanmaktadır.

Yerel Yönetimler Programı öğretim planı Kastamonu Üniversitesi Bologna Bilgi Sistemi ile yürütülmektedir. Bölüm öğretim planında yer alan tüm bilgiler (ders çıktıları, ders içerikleri, ders kaynakları vb.) dönem başında bu sistem yardımı ile güncellenmektedir. Ayrıca programın ders içeriklerini paylaşma, duyurular vb. için Meslek Yüksekokulu web sayfası ve Kastamonu Üniversitesi Öğrenci Bilgi Sistemi (ubys.kastamonu.edu.tr) ders yönetim sistemi kullanılmaktadır.

Kanıt 1: <https://abana.kastamonu.edu.tr/index.php/component/content/article/boeluem-kalite-ogrenci-temsilcileri-ile-toplanti-yapildi?catid=2&Itemid=101>

Kanıt 2: <https://abana.kastamonu.edu.tr/index.php/component/content/article/akademik-kurul-toplantisi-gerceklestirildi?catid=2&Itemid=101>

5.4. Öğretim Planında "Temel Bilim Eğitimi" Düzeyi

Programımız, bir yıllık ya da en az 32 kredi veyahut en az 60 AKTS kredisi tutarında temel bilim eğitimi içermektedir.

5.5. Öğretim Planında İlgili Disipline Uygun Mesleki Eğitim Düzeyi

Yerel Yönetimler Programında Önlisans derecesi elde edebilmek için öğrencilerin programda alması gereken zorunlu ve seçmeli derslerin (toplam 120 AKTS karşılığı) tümünü başarıyla tamamlaması ve genel ağırlıklı not ortalamasınının 4.00 üzerinden en az 2.0 olması gerekir.

Kanıt 1: <https://abana.kastamonu.edu.tr/index.php/boeluemler/yoenetim-ve-organizasyon/yerel-yoenetimler>

5.6. Öğretim Planının Program Öğretim Amaçları ve Çıktılarına Erişim Desteği

Programımızda gerek teorik gerekse uygulamalı (proje) eğitimler verilmektedir. Ayrıca program alanımıza uygun dijital destekli çalışmalarda mevcuttur. Öğretim planımızın, program öğretim amaçlarına katkı ve program çıktılarına katkı düzeyi Tablo 5.4'te verilmiştir.

5.7. Öğretim Planının Programa Özgü Ölçütleri Sağlama Düzeyi

Yerel Yönetimler Programı Öğretim planının Programa Özgü Ölçütlere (PÖÖ) katkı düzeyi Tablo 5.4'te verilmiştir.

Tablo 5.4. Ders-Program Çıktısı İlişkisi

I. Yarıyıl Ders Planı												
Ders Kodu	Dersin Adı	P1	P2	P3	P4	P5	P6	P7	P8	P9	P10	P11
AIITOL101	ATATÜRK İLKE VE İNK. TARİHİ-I	1	1	1	1	1	1	1	1	1	1	1
TDOL103	TÜRK DİLİ-I	2	2	2	2	2	2	2	2	2	2	2
YDOL105	YABANCI DİL-I	1	1	1	1	1	1	1	1	1	1	1
YY21101	YEREL YÖNETİMLER-I	5	5	5	5	5	5	5	5	5	5	5
YY21103	TEMEL HUKUK	4	4	4	4	4	4	4	4	4	4	4
YY21105	KAMU YÖNETİMİ	5	5	5	5	5	5	5	5	5	5	5
YY21107	SİYASET BİLİMİ	5	5	5	5	5	5	5	5	5	5	5
YY21109	EKONOMİ	5	5	5	5	5	5	5	5	5	5	5
YY21303	DAVRANIŞ BİLİMLERİ IĞ	5	5	5	5	5	5	5	5	5	5	5
YY21503	YEREL YÖNETİMLERDE HALKLA İLİŞKİLER IĞ	5	5	5	5	5	5	5	5	5	5	5

II. Yarıyıl Ders Planı												
Ders Kodu	Dersin Adı	P1	P2	P3	P4	P5	P6	P7	P8	P9	P10	P11
AIITOL102	ATATÜRK İLKE VE İNK. TARİHİ-II	3	3	3	3	3	3	3	3	3	3	3
TDOL104	TÜRK DİLİ-II	3	3	3	3	3	3	3	3	3	3	3
YDOL106	YABANCI DİL-II	3	3	3	3	3	3	3	3	3	3	3
YY21102	YEREL YÖNETİMLER-II	5	5	5	5	5	5	5	5	5	5	5
YY21104	İDARE HUKUKU	5	5	5	5	5	5	5	5	5	5	5
YY21106	GENEL MUHASEBE	4	4	4	4	4	4	4	4	4	4	4
YY21108	KAMU MALİYESİ	4	4	4	4	4	4	4	4	4	4	4
YY21110	SİYASET SOSYOLOJİSİ	5	5	5	5	5	5	5	5	5	5	5
	ORTAK SEÇMELİ DERS	3	3	3	3	3	3	3	3	3	3	3
YY21504	İŞ VE SOSYAL GÜVENLİK HUKUKU	5	5	5	5	5	5	5	5	5	5	5

III. Yarıyıl Ders Planı												
Ders Kodu	Dersin Adı	P1	P2	P3	P4	P5	P6	P7	P8	P9	P10	P11
YY21201	ANAYASA HUKUKU	5	5	5	5	5	5	5	5	5	5	5
YY21205	KAMU PERSONEL YÖNETİMİ	5	5	5	5	5	5	5	5	5	5	5
YY21207	SİYASAL TARİH	5	5	5	5	5	5	5	5	5	5	5
YY21211	KENTLEŞME VE KONUT POLİTİKASI	4	4	4	4	4	4	4	4	4	4	4
YY21999	STAJ	5	5	5	5	5	5	5	5	5	5	5
YY21403	ZABITA HİZMETLERİ	5	5	5	5	5	5	5	5	5	5	5
YY21601	KÜRESELLEŞME VE YEREL YÖNETİMLER	4	4	4	4	4	4	4	4	4	4	4

IV. Yarıyıl Ders Planı												
Ders Kodu	Dersin Adı	P1	P2	P3	P4	P5	P6	P7	P8	P9	P10	P11
YY21202	TÜRK SİYASAL HAYATI	5	5	5	5	5	5	5	5	5	5	5
YY21204	GİRİŞİMCİLİK	4	4	4	4	4	4	4	4	4	4	4
YY21206	VERGİ HUKUKU VE TÜRK VERGİ SİSTEMİ	5	5	5	5	5	5	5	5	5	5	5
YY21208	İLETİŞİM BİLMİNE GİRİŞ	4	4	4	4	4	4	4	4	4	4	4
YY21210	ÇEVRE SORUNLARI VE HUKUKU	5	5	5	5	5	5	5	5	5	5	5
YY21212	TOPLUM BİLMİ	5	5	5	5	5	5	5	5	5	5	5
YY21214	PROJE YÖNETİMİ	4	4	4	4	4	4	4	4	4	4	4
YY21402	BÜRO YÖNETİMİ VE YAZIŞMA TEKNİKLERİ	4	4	4	4	4	4	4	4	4	4	4
YY21604	E DEVLET VE YEREL YÖNETİMLER	4	4	4	4	4	4	4	4	4	4	4

* İlişki düzeyleri 1 (çok düşük) ve 5 (çok yüksek) arasında ifade edilmiştir.

5.8. Öğretim Planı Uygulama Deneyimi

Yerel Yönetimler Programı öğretim planında temel eğitim öğrencilerin edindikleri kavramsal ve teorik bilgileri uygulayabilecekleri dersler yer almaktadır. Bu derslerden birisi Girişimcilik bir diğeri ise; Proje Yönetimi dersidir. Bu dersler yoluyla öğrencilerin edindikleri bilgileri uygulayabilme, alana yönelik yeni deneyimler kazanma, etik kuralları deneyimleme, birlikte çalışma ve hareket etme becerisi kazanma, gibi uygulama becerilerinde yetkin olmaları sağlanmaktadır.

6. ÖĞRETİM KADROSU

6.1. Öğretim Kadrosunun Sayıca Yeterliliği

Yönetim ve Organizasyon Bölümü, üç öğretim elemanından oluşmaktadır. Öğretim görevlilerimiz, alanında bilgi ve donanım sahibi olup, ayrıca akademik çalışmalarına devam etmektedirler. Öğretim görevlilerimiz kendi çalışma alanları ile ilgili düzenlenen çeşitli eğitimlere katılmaktadır. Öğrenci merkezli öğrenme, uzaktan eğitim, ölçme değerlendirme, materyal geliştirme, proje hazırlama ve kalite güvencesi sistemi gibi alanlardaki yetkinliklerinin geliştirilmesine ilişkin planlar bulunmaktadır. Eğitim-öğretim kadrosunun mesleki gelişmelerini sürdürmek ve öğretim becerilerini iyileştirmek için yurt içi/dışı bilimsel etkinlikler teşvik edilmekte ve destek verilmektedir.

Bölüm içerisindeki akademik personel, bölüm başkanı ve öğretim elemanlarının görev tanımları UBYs (Üniversite Bilgi Yönetim Sistemi) üzerinden resmi olarak oluşturulmuş, bildirim yapılmıştır.

Kanıt 1: <https://abana.kastamonu.edu.tr/index.php/boeluemler/yoenetim-ve-organizasyon/yerel-yoenetimler>

6.2. Öğretim Kadrosunun Nitelik Bakımından Yeterliliği

Yönetim ve Organizasyon Bölümü Yerel Yönetimler Programı ile eğitim-öğretim faaliyetlerine devam etmektedir. Program nitelikli üç öğretim elemanından oluşmaktadır.

Kanıt 1: [Yök Akademik](#)

Tablo 6.1. Öğretim Kadrosu Analizi

Öğretim Elemanının Adı ve Soyadı	Unvanı	TZ, YZ, DSÜ ²	Aldığı Son Akademik Unvan	Mezun Olduğu Son Kurum ve Mezuniyet Yılı	Deneyim Süresi (Yıl)			Etkinlik Düzeyi ³ (Yüksek, Orta, Düşük, Yok)		
					Kamu Özel Sektör Deneyimi	Öğretim Deneyimi	Bu Kurumdaki Deneyimi	Mesleki Kuruluşlarda	Araştırmada	Dış Paydaşlara Verilen Danışmanlıkta
Cem KOTAN	Dr. Öğr. Üyesi	TZ	Dr. Öğr. Üyesi.	Sakarya Üniversitesi, Sosyal Bilimler Enstitüsü, Doktora, 2023	0	9	9	Yüksek	Yüksek	Yok
Emrah TÜRKMEN	Öğr. Gör.	TZ	Öğr. Gör.	Kapadokya Üniversitesi, Öğretim ve Araştırma Enstitüsü, Yüksek Lisans, 2022	0	9	9	Yüksek	Yüksek	Yok
Burcu SEVİNÇ	Öğr. Gör.	TZ	Öğr. Gör.	Karamanoğlu Mehmet Bey Üniversitesi Sosyal Bilimler Enstitüsü, Yüksek Lisans 2011	12	9	9	Yüksek	Yüksek	Yok

¹Tabloyu programdaki her öğretim üyesi için doldürünüz. Gerekliyse ek sayfa kullanabilirsiniz.

²TZ: Tam zamanlı, YZ: Yarı zamanlı, DSÜ: Ders saati ücretli öğretim elemanı.

³Etkinlik düzeyi son 3 yılın ortalamasını yansıtmalıdır.

ÖZGEÇMİŞ				
Adı ve Soyadı	Cem KOTAN			
Unvanı	Dr. Öğretim Üyesi			
Yabancı Dil	İngilizce	Sınav: YÖKDİL	Puan:	Yıl: 20....

ALINAN DERECELER			
Alınan Derece	Bölüm / Program	Üniversite	Tarih
Lisans	Siyaset Bilmi ve Kamu Yönetimi	Sakarya Üniversitesi	2013

Yüksek Lisans	Siyaset Bilmi ve Kamu Yönetimi	Sakarya Üniversitesi	2016
Doktora	Siyaset Bilmi ve Kamu Yönetimi	Sakarya Üniversitesi	2023

KURUMLA İLGİLİ BİLGİLER		
Kuruma İlk Atanma Tarihi	2016	
Kurumdaki Hizmet Süresi	9 Yıl	
Kurumda Alınan Unvanlar	Birim	Tarih
Öğretim Görevlisi	Yönetim ve Organizasyon Bölümü / Yerel Yönetimler Programı	2016-

ÜYE OLUNAN MESLEKİ VE BİLİMSEL KURULUŞLAR		
Kurum / Kuruluş Adı	Üye Olunan Yıl	Görev
----	-----	-----

SON 5 YILDAKİ YAYINLAR

A. Uluslararası Hakemli Dergilerde Yayımlanan Makaleler	
1.	Kotan, C. (2025) "İsmet Özel Şiirinde Felsefi Temalar: Varoluş, Yabancılaşma ve Diyalektik", <i>Özne Dergisi</i> , (42) pp. 685-698
2.	Kotan, C. (2022) "Türkiye'de Siyasi Muhalefet ve Demokrasi: Tarihsel Bir Okuma", <i>ULUSLARARASI POLİTİK ARAŞTIRMALAR DERGİSİ</i> ,
3.	Kotan, C. (2016) "Modern Dünya Sistemi Teorisi Bağlamında Modern Devletin Özellikleri", <i>Uluslararası Politik Araştırmalar Dergisi</i> , (0)

B. Uluslararası Bilimsel Toplantılarda Sunulan ve Bildiri Kitabında Basılan Bildiriler	
1.	Kotan, C. (2021) "POSTMODERN SİYASAL EŞİTLİK SORUNU: KİMLİK-FARKLILIK İLİŞKİSİ VE DEMOKRATİK SİYASET", Sinop Üniversitesi sosyal bilimler dergisi, 5 (2) pp. 287-316
2.	Kotan, C. (2025) "ÖZNELERARASI İLİŞKİLERİN POLİTİK DOĞASI VE DEMOKRATİK KAMUSALLIĞIN KURUMSALLAŞMASI", X. INTERNATIONAL SOCIAL SCIENCES CONGRESS , (pp. 482-494), (Mayıs 2025)

C. Diğer Hakemli Uluslararası Dergilerde Yayımlanan Makaleler	
1.	Kotan, C. (2024) "Türkiye İçin Bir Teklif: İsmet Özel İslamcılığı", <i>Hece Dergisi</i> , 47 (325) pp. 11-20
2.	Kotan, C. (2023) "DÜNYANIN TEKDÜZELEŞMESİ MÜPHEMLİK VE ÇEŞİTLİLİK KAYBI ÜZERİNE", <i>Akademik Düşünce Dergisi</i> , 0 (7) pp. 103-108

D. Ulusal Hakemli Dergilerde Yayımlanan Makaleler (TR Dizin, ULAKBİM)	
1.	Kotan, C. (2025) "Tanınma Teorisi Bağlamında Ailede Sevgi Davranışı ve Bireysel Kimlik", <i>Muhafazakar Düşünce Dergisi</i> , (0) pp. 130-155
2.	Kotan, C. (2023) "Sezai Karakoç ve Siyasi Fikirleri: Birey, Toplum ve Devlet", <i>Afyon Kocatepe Üniversitesi Sosyal Bilimler Dergisi</i> , 25 (1) pp. 121-137
3.	Kotan, C. (2021) "POSTMODERN SİYASAL EŞİTLİK SORUNU: KİMLİK-FARKLILIK İLİŞKİSİ VE DEMOKRATİK SİYASET", Sinop Üniversitesi sosyal bilimler dergisi, 5 (2) pp. 287-316

ÖZGEÇMİŞ				
Adı ve Soyadı	Emrah TÜRKMEN			
Unvanı	Öğretim Görevlisi			
Yabancı Dil	İngilizce	Sınav: YÖKDİL	Puan:	Yıl: 20....

ALINAN DERECELER			
Alınan Derece	Bölüm / Program	Üniversite	Tarih
Lisans	Siyaset Bilmi ve Kamu Yönetimi	Anadolu Üniversitesi	2008
Lisans	Kamu Yönetimi	Gaziosmanpaşa Ün.	2011
Yüksek Lisans	Siyaset Bilmi ve Kamu Yönetimi	Kapadokya Üniversitesi	2022
Yüksek Lisans	Siyaset Bilmi ve Kamu Yönetimi	Kastamonu Üniversitesi	2019

KURUMLA İLGİLİ BİLGİLER		
Kuruma İlk Atanma Tarihi	2016	
Kurumdaki Hizmet Süresi	9 Yıl	
Kurumda Alınan Unvanlar	Birim	Tarih
Öğretim Görevlisi	Yönetim ve Organizasyon Bölümü / Yerel Yönetimler Programı	2016-

ÜYE OLUNAN MESLEKİ VE BİLİMSSEL KURULUŞLAR		
Kurum / Kuruluş Adı	Üye Olunan Yıl	Görev
----	-----	-----

SON 5 YILDAKİ YAYINLAR	
A. Uluslararası Hakemli Dergilerde Yayımlanan Makaleler	
1.	
2.	
3.	
B. Uluslararası Bilimsel Toplantılarda Sunulan ve Bildiri Kitabında Basılan Bildiriler	
1.	
2.	

C. Kitap bölümü	
1	Türkmen, E., Karaçınar, A. (2022) "TÜRK ADLİ YARGI SİSTEMİNİN YENİ AKTÖRÜ UZLAŞTIRMA KURUMU", Kitap: SOSYAL & BEŞERİ BİLİMLERDE ARAŞTIRMA VE DEĞERLENDİRMELER -3, Ankara/Türkiye : gecekıtaıplığı, Bölüm Sayfaları: 5 / 5, ISBN: 978-625-430-552-8
2.	

D. Ulusal Hakemli Dergilerde Yayımlanan Makaleler(TR Dizin, ULAKBİM)	
1.	
2.	
3.	

ÖZGEÇMİŞ				
Adı ve Soyadı	Burcu SEVİNÇ			
Unvanı	Öğretim Görevlisi			
Yabancı Dil	İngilizce	Sınav: YÖKDİL	Puan: 62,250	Yıl: 2018

ALINAN DERECELER			
Alınan Derece	Bölüm / Program	Üniversite	Tarih
Lisans	Kamu Yönetimi	Selçuk Üniversitesi	2008
Yüksek Lisans	Kamu Yönetimi	Karamanoğlu Mehmet Bey Üniversitesi	2011
Doktora	Kamu Yönetimi	Hacettepe Üniversitesi	Devam ediyor(tez)

KURUMLA İLGİLİ BİLGİLER		
Kuruma İlk Atanma Tarihi	2016	
Kurumdaki Hizmet Süresi	9 Yıl	
Kurumda Alınan Unvanlar	Birim	Tarih
Öğretim Görevlisi	Yönetim ve Organizasyon Bölümü / Yerel Yönetimler Programı	2016-

ÜYE OLUNAN MESLEKİ VE BİLİMSEL KURULUŞLAR		
Kurum / Kuruluş Adı	Üye Olunan Yıl	Görev
----	-----	-----

SON 5 YILDAKİ YAYINLAR	
A. Uluslararası Hakemli Dergilerde Yayımlanan Makaleler	
1.	
2.	
3.	
B. Uluslararası Bilimsel Toplantılarda Sunulan ve Bildiri Kitabında Basılan Bildiriler	
1.	Sevinç, B. (2024) "Teknoloji Bağımlılığı", 5. Uluslararası Türk Dünyası Eğitim Bilimleri ve Sosyal Bilimler Kongresi , (pp. 41-53), Antalya, Türkiye, (Aralık 2024)
2.	Sevinç, B. (2022) "Kamu Ve Özel Sektör Yöneticilerinin Örgütsel Bağlılık Algılarının Farklılıklarına Yönelik DÜNYASI EĞİTİM BİLİMLERİ VE SOSYAL BİLİMLER KONGRESİ , (pp. 235-248), Antalya, Türkiye, (Aralık 2022)

C. Diğer Hakemli Uluslararası Dergilerde Yayımlanan Makaleler	
1.	
2.	

D. Ulusal Hakemli Dergilerde Yayımlanan Makaleler(TR Dizin, ULAKBİM)	
1	

6.3. Atanma ve Yükseltme

Öğretim üyesi atama ve yükseltme kriterleri yukarıda sıralananları sağlamaya ve geliştirmeye yönelik olarak belirlenmiş ve uygulanıyor olmalıdır.

Programın, öğretim üyesi atama ve yükseltme kriterleri yukarıda sıralananları sağlayacak ve geliştirebilecek nitelikte belirlenmiş ve uygulanıyor durumdadır.

6.3.1. Öğretim Üyesi Atama ve Yükseltme Kriterleri

Yerel Yönetimler Programında görev alacak öğretim üyelerinin atanma ve yükseltme işlemleri; 2547 sayılı Yükseköğretim Kanunu, Öğretim Üyeliğine Yükseltme ve Atanma Yönetmeliği ile Kastamonu Üniversitesi Öğretim Üyeliğine Yükseltme ve Atanma Yönergesi hükümleri doğrultusunda gerçekleştirilmektedir. Kadro ilanının yapılmasının ardından, öğretim üyeliği kadrolarına başvuruda bulunacak adaylar; anılan mevzuatta belirtilen bilgi ve belgeler ile akademik çalışmalarını içeren başvuru dosyasını, ilanda belirtilen ilgili birime teslim etmektedir. Başvuru sahipleri ayrıca dosyalarında yer alan yayın, bilimsel faaliyet ve akademik etkinliklere ilişkin dijital kopyaları, jüri üye sayısı kadar taşınabilir bellek, CD veya DVD ortamında başvuru dosyasına eklemektedir. İlan edilen kadroya yapılan başvurulara ait dosyalar, öncelikle ilgili birim yöneticisi tarafından oluşturulan Ön İnceleme ve Değerlendirme Komisyonu tarafından değerlendirmeye alınmaktadır. En az üç öğretim üyesinden oluşan Ön İnceleme ve Değerlendirme Komisyonu, adayların başvuru dosyalarını, ilgili yönergede atanma için öngörülen asgari şartları taşıyıp taşımadıkları açısından incelemekte ve hazırladığı değerlendirme raporunu Müdürlüğe sunmaktadır. Belirlenen asgari koşulları sağlayan adayların başvuruları kabul edilmekte; bu koşulları karşılamadığı tespit edilen adayların başvuruları ise reddedilmektedir. Asgari koşullar yönünden dosyası uygun bulunmayan adaylar, kararın kendilerine bildirilmesini takiben yedi gün içerisinde itirazlarını, Komisyona iletmek üzere Müdürlüğe sunabilmektedir. Yapılan itirazlar Komisyon tarafından üç gün içinde değerlendirilerek karara bağlanmaktadır. Başvurusu kabul edilen adaylar için, Kastamonu Üniversitesi Öğretim Üyeliğine Yükseltme ve Atanma Yönergesinin ilgili hükümleri çerçevesinde atanma süreci başlatılmaktadır. Puanlamaya dayalı ön değerlendirme kapsamında öngörülen şartların sağlanmış olması, adaylar açısından akademik atama konusunda kazanılmış bir hak teşkil etmemektedir. İlgili kanun, yönetmelik ve yönerge hükümlerine ilişkin kanıtlayıcı belgeler dosyada sunulmuştur.

Kanıt 1: [Yükseköğretim Kanunu](#)

Kanıt 2: [Öğretim Üyeliğine Yükseltme ve Atama Yönetmeliği](#)

Kanıt3: [Öğretim Üyesi Dışındaki Öğretim Elemanı Kadrolarına Yapılacak Atamalarda Uygulanacak Merkezi Sınav ile Giriş Sınavlarına İlişkin Usul ve Esaslar Hakkında Yönetmelik](#)

7. ALTYAPI

7.1. Öğretim için Kullanılan Sınıflar ve Donanımı

Yüksekokulumuz, toplam 6.661 m² büyüklüğünde bir kampüs alanı üzerinde faaliyet göstermekte olup, bu alan içerisinde 1.794 m²'lik derslik ve sınıf birimleri bulunmaktadır. Söz konusu derslik alanlarının belirli bir bölümü, iki sınıftan oluşan bölümümüze tahsis edilerek eğitim-öğretim süreçlerinin etkin bir şekilde yürütülmesine olanak sağlanmıştır. Kampüsümüzde yer alan yemekhane-kantin alanı, geniş bahçe düzenlemesi, kamelyalar, oturma alanları ve yürüyüş yolları; öğrencilerimiz ile personelimize sosyal ve kültürel faaliyetler açısından zengin bir ortam sunmaktadır. Bu fiziksel imkânlar sayesinde yüksekokulumuzda konserler, bahar şenlikleri, spor müsabakaları ve benzeri açık alan etkinlikleri düzenlenebilmekte, böylece kampüs yaşamı çok yönlü bir deneyim hâline getirilmektedir.

Kullanılan dersliklerin her birinde projeksiyon cihazı, projeksiyon perdesi, dersi veren öğretim elemanının kullanımı için kablolu/kablosuz internet bağlantısı, beyaz yazı tahtası ile ergonomik teklî öğrenci masaları ve sıraları yer almaktadır. Derslikler eğitim ve öğretimin verimli ve etkin sürdürülebilmesi için atmosfer açısından uygundur. Yüksekokul bünyesinde yer alan teorik eğitim amaçlı dersliklerin kapasitesi ve teknik donanımı derslerin sürdürülmesi açısından yeterli düzeydedir.

Kanıt 1: <https://abana.kastamonu.edu.tr/index.php/yuksekokulumuz/genel-bilgiler>

7.2. Ders Dışı Etkinliklere İlişkin Ortam ve Altyapı

Abana Sebahat-Mesut Yılmaz Meslek Yüksekokulu, öğrencilerini akademik ve mesleki açıdan olduğu kadar, sosyal ve kültürel olarak da eğitmeyi ve geliştirmeyi hedeflemektedir. Bu hedef doğrultusunda, Yüksekokul yönetimi ve Sağlık, Kültür ve Spor Daire Başkanlığı'na bağlı bir birim olarak faaliyet gösteren kulüp ve topluluklar faaliyette bulunmaktadır Abana Sebahat-Mesut Yılmaz Meslek Yüksekokulu'nda düzenlenen etkinlikler internet üzerinden, okul web sayfalarından ve sosyal medya hesaplarından duyurulmaktadır. Yüksekokulumuz bünyesinde yer alan konferans ve seminer salonlarında öğrencilerin ve okulumuzun düzenlediği konferans, panel, sempozyum, kongre, tiyatro ve konserler yapılabilmektedir

Abana Sebahat-Mesut Yılmaz Meslek Yüksekokulunda, öğrencilerin ders dışındaki zamanlarını değerlendirebilmeleri için;

- Ders aralarında atıştırma ile çeşitli sıcak-soğuk içeceklere ulaşabilecekleri ve vakit geçirebilecekleri kantin bulunmaktadır.
- Kampüs bahçesinde dinlenmeleri için gölgelikli banklar ve kamelyalar bulunmaktadır.
- Öğrencilerin kullanımına açık yemekhane bulunmaktadır.

Kanıt 1: <https://abana.kastamonu.edu.tr/index.php/yuksekokulumuz/genel-bilgiler>

7.2.1. Uygulama Alanlarına İlişkin Genel Bilgiler

Yerel yönetimler alanında yürütülen teorik ders uygulamaları kapsamında, mevcut okulumuzda teorik derslerin sağlıklı bir şekilde işlenebilmesi için toplam 1.794 m²'lik derslik alanının belirli bir bölümü ilgili birime tahsis edilmiş olup, bu alan içerisindeki iki sınıf bölümümüz eğitim öğretim faaliyetlerine ayrılmıştır.

7.2.2. Öğretim Elemanlarının Olanakları

7.2.2.1. Öğretim Elemanlarının Ofis Olanakları

Öğretim elemanlarının kendilerine ait tek kişilik ofisleri bulunmaktadır. Ofisler oldukça geniş (yaklaşık 24 m²) ve havadar, aynı zamanda öğrencilerin de ihtiyaç duyduklarında kolayca erişebilecekleri katlarda konumlandırılmıştır.

7.2.2.2. Öğretim Elemanlarına Ofislerde Sağlanan Donanımlar

Öğretim elemanlarına ofislerinde çalışma masası, ofis koltuğu, masaüstü bilgisayar, kitaplık, misafir koltukları, sehpa, askı, internet, telefon vb. olanaklar sağlanmaktadır. Öğretim elemanlarına sağlanan destekler bilimsel araştırma faaliyetlerinin yürütülmesi ve öğretim amaçlı derslerin yürütülmesinde ihtiyaç duyulan talebi karşılayacak niteliktedir.

7.3. Kütüphane

Kastamonu Üniversitesi Kütüphanesi; görevlerini en iyi şekilde yerine getirmek ve üniversitenin en önemli bilgi yuvalarından biri haline gelmek için özverili, kararlı ve her türlü imkânı seferber eden bir prensip anlayışı ile çalışmaktadır. Bu amaçla teknolojik gelişmelere paralel olarak gerek ulusal gerekse uluslararası standartlar takip edilerek, üniversite ve araştırmacılara hizmet verilmektedir. Bütün bu çalışmaların sonucunda üniversite ve araştırmacılar için oluşturulan koleksiyonda kanıtlarda yer verilen olanaklar yer almaktadır. Kütüphanede bulunan basılı yayınlar, süreli yayınlar, elektronik kaynaklar ve diğer kütüphane kaynakları öğrencilerin kullanımına sunulmuştur. Ayrıca kütüphane içinde bulunan genel çalışma alanları, grup çalışma odaları, 7/24 çalışma salonu, bilgisayar salonu, self-check cihazı (otomatik ödünç iade makinesi), katalog tarama bilgisayarları, internet erişimi ve fotokopi-çıkartma hizmetinden öğrencilerimiz faydalanabilmektedir. Engelli bireylerin kütüphane olanaklarından yararlanmalarını sağlamak ve kolaylaştırmak amacıyla kütüphane girişinde engelli giriş yolları, anonslu asansör ve bina içerisinde her katta engelli tuvaletleri bulunmaktadır.

Abana Sebhat–Mesut Yılmaz Meslek Yüksekokulu bünyesinde 2017 yılında kurulmuş olan kütüphanemiz, okulumuzda yer alan tüm program ve bölümlerin ihtiyaç duyduğu akademik kaynaklara erişimi desteklemek amacıyla oluşturulmuş olup, kitap koleksiyonları ve bilimsel araştırmalara yönelik fiziki altyapı sürekli olarak geliştirilmiştir. Öğrencilerimiz, eğitim-öğretim süreçlerini destekleyen bu bilgi ve araştırma altyapısından aktif bir şekilde yararlanmakta; kütüphanemiz, akademik çalışmaların yürütülmesinde önemli bir merkez işlevi görmektedir.

Kanıt: [Kastamonu Üniversitesi Kütüphane ve Dokümantasyon Daire Başkanlığı](#)

Kanıt: <https://abana.kastamonu.edu.tr/index.php/yuksekokulumuz/genel-bilgiler>

7.4. Güvenlik Önlemleri

Öğretim ortamında ve öğrenci laboratuvarlarında gerekli güvenlik önlemleri alınmış, uyulması gereken kurallar ve temel iş sağlığı ve güvenliği ile ilgili eğitimler verilmiştir.

Kanıt 1: [Üniversitelerde İş Sağlığı ve Güvenliği Hizmetleri Konferansı](#)

7.4.1. Kampüste ve Binada Alınan Güvenlik Önlemleri

Kampüs girişinde güvenlik kulübesi ve güvenlik personeli bulunmaktadır. Yaya ve araç giriş çıkışları denetlenmektedir. Meslek Yüksekokulunun kampüs çevresi, binaların içi ve çevresi 15 adet güvenlik kamerası ile 24 saat izlenmektedir.

7.4.1.1. Programın Gerektirdiği İlave Güvenlik Önlemleri

Program, ilave güvenlik önlemleri gerektirmemektedir.

7.4.2. Yangın Önlemleri

7.4.2.1. Kampüs Ortamı ve Eğitim Binasında Alınan Yangın Önlemleri

Kastamonu Üniversitesi, Abana Sebahat–Mesut Yılmaz Meslek Yüksekokulu’nda yer alan tüm akademik, idari ve sosyal amaçlı tüm binalarda Kastamonu Üniversitesi Yangın Talimatına göre (KYS-TL-013) yangın önlemleri alınmış durumdadır. Bu kapsamda Abana Sebahat–Mesut Yılmaz Meslek Yüksekokulu binalarının her katında periyodik olarak bakım ve dolumu yapılan kuru kimyevi tozlu yangın söndürücüleri barındıran yangın dolapları ile birlikte olası bir yangın durumunda uygulanması gereken yönergeler bulunmaktadır. Ayrıca Abana Sebahat–Mesut Yılmaz Meslek Yüksekokulu’nda sivil savunma ve acil durum komisyonu oluşturularak sorumlular binaların her bir katına asılmış ve yayımlanmıştır. Diğer yandan olası iş kazalarının (yangın ve ilkyardım dahil) önlenmesi amacı ile 30/06/2012 tarih 6331 Sayılı İş Sağlığı ve Güvenliği Kanunu’nun 4.,5.,11.,12.,13. maddeleri ile İş Sağlığı ve Güvenliği Kurulları Hakkında Yönetmeliğin 8. Maddesine dayanılarak, Kastamonu Üniversitesi İş Sağlığı ve Güvenliği Birimi kurulmuştur. Bununla birlikte, eğitim binalarımız içerisinde yangın merdivenleri de bulunmaktadır.

Kanıt 1: [Kastamonu Üniversitesi Yangın Talimatı](#)

Kanıt 2: [Kastamonu Üniversitesi İSG Koordinatörlüğü](#)

7.4.3. İlkyardım Önlemleri

7.4.3.1. Kampüste ve Binada Sağlanan İlkyardım Önlemleri

İlkyardım hizmetleri kapsamında tüm akademik ve idari birimlerde yangın ve ilkyardım ekipleri oluşturularak, ilk yardım talimatları kolay görülebilen alanlara asılmış; ecza dolapları ise kullanıma tahsis edilmiş vaziyettedir.

Kastamonu Üniversitesi İş Sağlığı ve Güvenliği Birimi eğitim ve denetim faaliyetleri ile iş ortamlarının güvenlik düzeyinin yükseltilmesi konusunda çalışmalarına devam etmektedir.

Kampüs genelinde alınmış olan ilkyardım tedbirleri, Abana Sebahat–Mesut Yılmaz Meslek Yüksekokulu bina ve uygulama atölyelerinde de alınmış olup, ilkyardım talimatları asılmış ve ecza dolabı kullanıma sunulmuştur.

7.4.4. Engelliler için Önlemler

Abana Sebahat–Mesut Yılmaz Meslek Yüksekokulu bünyesinde başta özel gereksinimli bireyler ve aileleri olmak üzere toplumdaki dezavantajlı gruplara yönelik faaliyetler birimizin odaklandığı alanlar arasında önemli bir yer işgal etmektedir. Engelli öğrencilerin eğitim olanaklarını iyileştirmek için engelli öğrenci birimi koordinatörlüğü ile iş birliği yapılmaktadır. Üniversitemizin Engelsiz Üniversite Koordinatörlüğü, üniversitemizde öğrenim gören engelli öğrencilerin akademik, idari, fiziksel, psikolojik, barınma ve sosyal alanlarla ilgili ihtiyaçlarını tespit etmek ve öğrenim yaşamlarını bu doğrultuda kolaylaştırmak için gerekli tedbirleri almak, bu yönde düzenlemeler yapmak ve yapılan çalışmaların sonuçlarını değerlendirmek amacıyla kurulmuştur. Yüksekokulumuzda öğrenim görmekte olan ve eğitim alma talebinde bulunan öğrenciler ile ilgili süreçler yönetmeliğe uygun bir şekilde oluşturulmuş olan birim koordinatörlüğü tarafından takip edilmekte ve öğrencilerin sorunları hızlı bir şekilde çözüme kavuşturulmaktadır. Meslek Yüksekokulumuzda öğrenim gören engelli öğrencilere yönelik eğitim öğretim ve sınav-değerlendirme süreç ve işlemleri Engelli Öğrenci Eğitim-Öğretim ve Sınav Uygulama Yönergesi kapsamında yürütülmektedir. Meslek Yüksekokulumuz binası fiziki olarak engelli öğrencilerin rahatlıkla eğitim görebilecekleri şekilde uygunluğa sahiptir. Yönetmeliklerde engelli öğrenciler için

belirtilen bütün ayrıcalıklar sağlanmakta ve bu konuda Müdürlük gerekli bütün önlemleri almaktadır. Ayrıca Yüksekokulumuz içerisinde yer alan ihtiyaç sahibi olan öğrencilerimiz için kısmi zamanlı çalışma ve yemek bursu gibi destekler için gerekli çalışmalar gerekli kurullarca yapılmaktadır. Kısmi zamanlı öğrenci başvuruları ve yemek bursu öğrenci başvuruları için gerekli duyurular akademik birim web sitesi ve birim panolarında duyurulmaktadır.

Kanıt 1: [Engelsiz Üniversite Koordinatörlüğü](#)

Kanıt 2: https://sks.kastamonu.edu.tr/images/formlar/KYS-FRM-371_Yemek_Bursu_Basvuru_Formu.pdf

7.4.4.1. Kampüs Ortamında Rampaların Varlığı

Abana Sebahat–Mesut Yılmaz Meslek Yüksekokulu binasında engelli bireyler için bina girişinde birer adet engelli rampası ve bina içerisinde asansör bulunmaktadır.

7.4.4.2. Eğitim Binasında Rampaların Varlığı

Eğitim binalarında rampa bulunmamaktadır.

7.4.4.3. Eğitim Binasında Engelli Asansörü Varlığı

Abana Sebahat–Mesut Yılmaz Meslek Yüksekokulu binasında engelli bireyler için bina girişinde birer adet engelli rampası ve bina içerisinde asansör bulunmaktadır.

8. KURUM DESTEĞİ VE PARASAL KAYNAKLAR

8.1. Bütçe Süreci ve Kurumsal Destek

Kastamonu Üniversitesi'nin yapıcı anlamda bütün karar ve tavırlara karşı kendisini vizyoner edinmesi, olumlu ve katma değer yaratan alanlara desteği, geliştirici unsurlara karşı olumlayıcı, inşa edici ve sürdürülebilir yapıcı liderliği, finansal kaynaklar ve bu kaynakların yerinde dağıtımında izlediği bütün yöntemler ve çalışmalar ile programın kalitesini korumaya çalışmakta, bunun sürdürülebilmesini sağlayacak düzeyde planlama yapmaktadır.

Öğrencilerin eğitsel, bilişsel ve sosyal olarak çevrelerinde toplumsal gerekliliklerini, iş organizasyonuna sahip her kurum ve kuruluş için zorunluklarını ve eksiklikleri halinde hissedilecek tehlikelerin varlığını anlatacak olan her çalışma, sempozyum, seminer ve bilgilendirme amaçlı tamamlayıcı geziler adına Kastamonu Üniversitesi olarak yapılan tüm yurt içi ve yurt dışı faaliyetlerinde öğrencilerimizin ve öğretim elemanlarımızın katılımlarına destek verilir.

Kastamonu Üniversitesi bünyesinde diğer akademik birimlerinde çalışmalarında kullanabileceği pek çok araştırma laboratuvarı ve farklı uygulama ve araştırma merkezi bulunmaktadır. Bu araştırma merkezlerinde gerçekleştirilen veya gerçekleştirilecek çoğu çalışma Bilimsel Araştırma Projeleri ve TÜBİTAK tarafından mali olarak desteklenmektedir.

Kanıt 1: [Kastamonu Üniversitesi Bilimsel Araştırma Projeleri Koordinasyon Birimi](#)

8.1.1. Program Bütçesinin Oluşturulma Süreci

Yerel yönetimler Programına ayrılmış özel bir bütçe bulunmamaktadır. Programda görevli öğretim elemanlarının maaşları, ek ders ücretleri, SGK giderleri vb. ödemeler Abana Sebahat–Mesut Yılmaz Meslek Yüksekokulu Müdürlüğü tarafından karşılanmaktadır.

8.2. Bütçenin Öğretim Kadrosu Açısından Yeterliliği

8.2.1. Öğretim Kadrosu Açısından Bütçenin Yeterliliği

Bölüm öğretim kadrosunun yapılanması ve kısa-orta ve uzun dönemli akademik kadro gelişim planlamaları, Abana Sebahat–Mesut Yılmaz Yüksekokulu Müdürlüğü ile Yerel yönetimler Bölüm Başkanlığı'nın ortak çalışmaları neticesinde her yıl belirlenmekte ve bu doğrultuda Kastamonu Üniversitesi Rektörlüğü'ne yıllık olarak kadro ihtiyacı bildirilmektedir. Rektörlük makamı onayı ve merkezi bütçe olanakları doğrultusunda bölüme kadro tahsisi gerçekleştirilmekte, tahsis sürecinde tahsise ilişkin bütçe de sağlanmaktadır. Bunun yanı sıra bölüm öğretim elemanlarına akademik ve mesleki gelişim olanakları sunulmaktadır.

8.2.2. Öğretim Elemanlarına Kendilerini Geliştirmesi İçin Sağlanan Bütçe Olanakları

Öğretim elemanlarının projeler için ihtiyaç duydukları finansal destekler Kastamonu Üniversitesi bünyesinde faaliyet gösteren Bilimsel Araştırma Projeleri Koordinasyon Birimi (BAP) tarafından sağlanmaktadır. Bu kapsamda çeşitli projeler BAP tarafından değerlendirmeye alınmakta ve uygun görülen projeler BAP koordinatörlüğünde yürütülmektedir.

Kanıt 1: [Kastamonu Üniversitesi Bilimsel Araştırma Projeleri Koordinasyon Birimi](#)

8.3. Altyapı ve Donanım Desteği

8.3.1. Altyapı ve Donanımı Temin Etmek İçin Parasal Desteğin Yeterliliği

Kastamonu Üniversitesi tarafından Abana Sebahat–Mesut Yılmaz Meslek Yüksekokulu, Yönetim ve organizasyon Bölümü, yerel yönetimler Programı için gereken altyapıyı temin etmeye, bakımını yapmaya ve işletmeye yetecek parasal kaynakların planlaması yapılmaktadır. Bölüm ihtiyaçları için güncel ihtiyaçlara göre ekstra talepler Yerel yönetimler Bölüm Kurulu tarafından bağlı olduğu müdürlüğe iletebilmektedir. Meslek Yüksekokulu bütçesi ölçüsünde taleplere cevap vermektedir. Yüksekokul bütçesini aşan talepler durumunda ise giderler Kastamonu Üniversitesi Rektörlüğü tarafından karşılanmaktadır. Programda ihtiyaç duyulan altyapı ve donanımın temini, ilgili altyapı ve

donanımın bakımı ve işletilmesi amacıyla Abana Sebahat–Mesut Yılmaz Meslek Yüksekokulu Müdürlüğü, Kastamonu Üniversitesi Rektörlüğü merkezi bütçesinden finansman talep edilmektedir. Üniversite tarafından Meslek Yüksekokulu için tahsis edilen bütçe teorik ve uygulamalı derslerin sürdürülebilmesi, gerekli ekipman ve malzemelerin tahsisi, makine ve teçhizatın düzenli bakımı, uygulamalı dersler için gerekli malzemelerin temini ve paket programların kiralanması için yeterli düzeydedir. Laboratuvarlardaki teçhizatın bakımı periyodik olarak sağlanan bütçeden yaptırılmaktadır. Buna ek olarak, dersliklerdeki öğretim donanımı (projeksiyon cihazı, perde vb.) her dönem belirli aralıklarla gözden geçirilmekte ve olası aksaklıklar ve sorunlara anında müdahale imkânı edinilmektedir. Bu konularda bütçe planlaması dönem başında yapılmakta ve sağlanan bütçenin yetersiz kaldığı durumlarda, işlerliğin aksatılmaması için üniversite yönetiminden ek bütçe desteği alınmaktadır.

Kanıt 1: [Kastamonu Üniversitesi 2020-2024 Stratejik Planı](#)

8.4. Teknik ve İdari Personel Yeterliliği

8.4.1. Teknik ve İdari Personelin Sayıca Yeterliliği

Abana Mesut Yılmaz Meslek Yüksekokulu bünyesinde bir yüksekokul sekreteri, bir öğrenci işleri memuru, bir personel işleri memuru olmak üzere 3 idari personelin yanı sıra 2 destek personeli ve 3 güvenlik görevlisi bulunmaktadır.

8.4.2. Teknik ve İdari Personelin Niteliksel Yeterliliği

İdari personel görevlerini gerçekleştirmede yeterli niteliksel becerilere sahiptir. Programa destek veren idari personeli belli aralıklarla hizmet içi eğitim programlarına katılmaktadırlar.

8.4.3. İdari Personele Sağlanan Bütçe Olanakları

İdari personelin mesleki becerilerinin gelişimini sağlamak amacıyla üniversite bünyesinde yapılan hizmet içi eğitimlere katılımları sağlanmaktadır. İlgili eğitimlerin giderleri üniversite rektörlüğü bütçesinden karşılanmakta olup, yüksekokul bünyesinden idari personel için ilave bütçe ayrılmamaktadır.

9. ORGANİZASYON VE KARAR ALMA SÜREÇLERİ

9.1. Kurulan Ölçme Değerlendirme Sisteminin Sürekli İyileştirilmesi

Yüksekokulumuzun stratejik hedefleri doğrultusunda yönetim ve idari yapısı, 2547 sayılı Yükseköğretim Kanunu, 124 sayılı Kanun Hükmünde Kararname ve hükümleri uyarınca yayımlanan yönetmelikler çerçevesinde teşkilatlanmıştır. Yüksekokulumuzda, kurumun misyon ve stratejik hedeflerine ulaşmasını güvence altına alan ve süreçleriyle uyumlu yönetim modeli ve idari yapılanması belirlenmiştir.

Abana Sebahat–Mesut Yılmaz Meslek Yüksekokulu Müdürlüğü yönetimi karar alma süreçlerinde gündem maddelerinin içeriklerine göre iç ve dış paydaş katılımları ile Yönetim Kurulu, Yüksekokul Kurulu, Akademik Kurul ve İdari insan kaynakları ile takvimli süreçlerde toplantılar yapılmaktadır. Meslek Yüksekokulu Yönetim Kurulu meslek yüksekokulunun müdür, müdür yardımcıları, üç öğretim elemanı ve yüksekokul sekreterinden oluşmakta olup toplantılar yapılarak alınan kararlar UBYS sistemi aracılığı ile kayıt altına alınmaktadır.

Yüksekokul Kurulu Müdür, müdür yardımcıları bölüm başkanları ve yüksekokul sekreterinden oluşmakta ve eğitim öğretim yılı dönem başlarında ve eğitim öğretimi süreçleri ile ilgili gündem maddelerine göre dönem içlerinde de toplantı yapılmaktadır. Eğitim öğretim süresince Meslek yüksekokulu akademik insan kaynakları (15 öğretim elemanı) ve 1 idari insan kaynağının katılımları ile her akademik yıl dönem başı ve sonunda akademik kurul toplantıları yapılmaktadır. Tüm toplantılar KYS-FRM-131 Toplantı Katılım Formu, KYS-FRM-132 Toplantı Gündem Maddeleri Formu ve KYS-FRM-352 Toplantı Tutanağı formları ile kayıt altına alınmakta ve fiziksel olarak saklanmaktadır.

Meslek Yüksekokulu yönetimi üniversitemizde akademik ve idari iş süreçlerinin görüşüldüğü akademik ve idari insan kaynakları ile takvimli süreçlerde toplantılar iç ve dış paydaşların izleyebilmesi amacıyla haber olarak web sayfasında yayınlanmaktadır. Meslek Yüksekokulumuz yönetiminin çalışma tarzı, yetki ve sorumlulukları, birimizin akademik camiasıyla iletişimi, yönetim tarzının hedeflenen kurum kimliği ile uyumu yerleşmiş ve benimsenmiştir. Birim organizasyon şeması, görev tanımları, İş akış süreçleri ve birime özgü iş akış süreçleri oluşturulmuş olup değişiklikler güncel olarak birim web sayfamızda yayınlanmaktadır. Göreve yeni başlayan akademik ve idari insan kaynağına oryantasyon yapılarak görev tanımları bildirilmekte ve oryantasyon eğitimi KYSFRM-287 Oryantasyon Eğitimi Formu veya KYS-FRM-102 İdari Personel Birim Oryantasyon Takip Formu ile fiziksel olarak kayıt altına alınmaktadır. Meslek Yüksekokulumuzda, ilgili akademik ve idari personelden oluşturulmuş komisyon ve kurullar, katılımcı bir yaklaşımla yönetim sürecinde görev almaktadır.

Bölüm Kuruluna sunulan görüş ve öneriler, bölüm öğretim elemanları tarafından tartışılıp görüşülerek bir karara bağlanmaktadır. Bölüm Kurul toplantılarında iç ve dış paydaşlardan alınan görüş ve öneriler dışında, bölüm öze görevleri, program öğretim amaçları, program çıktılarının belirlenmesi, öğretim planı (müfredat) ve içeriğinin oluşturulması, eğitim-öğretim kadrosunun belirlenmesi ve eğitim- öğretim altyapısının geliştirilmesi konuları görüşülmektedir. Bölüm kurulunda görüşülen konular ve alınan kararlar eğitim-öğretim faaliyetlerinin sürdürülmesinde önemli bir rol oynamaktadır. Ara sınav ve dönem sonu sınavları, öğrenci anketleri, mezun anketleri, staj anketleri, bölüm kurul toplantıları, akademik kurul toplantıları, bölümdeki diğer komisyonların faaliyetleri, öğretim üyelerinin görüşleri ve dış paydaş görüşleri eğitim ve öğretimin sürdürülmesinde ve değerlendirilmesinde dikkate alınmaktadır. Bu kapsamda elde edilen bilgiler bölüm başkanlığı tarafından doğrudan değerlendirilmekle birlikte, aynı zamanda kalite komisyonu tarafından düzenli olarak analiz edilerek dönemlik, yıllık ve beş yıllık sonuçlar oluşturulmaktadır. Bölüm başkanlığının tespitleri ile bölüm kalite komisyonu raporları doğrultusunda gerekli durumlarda eğitim öğretim faaliyetlerinin sürdürülmesine yönelik düzeltici ve geliştirici önlemler alınmaktadır.

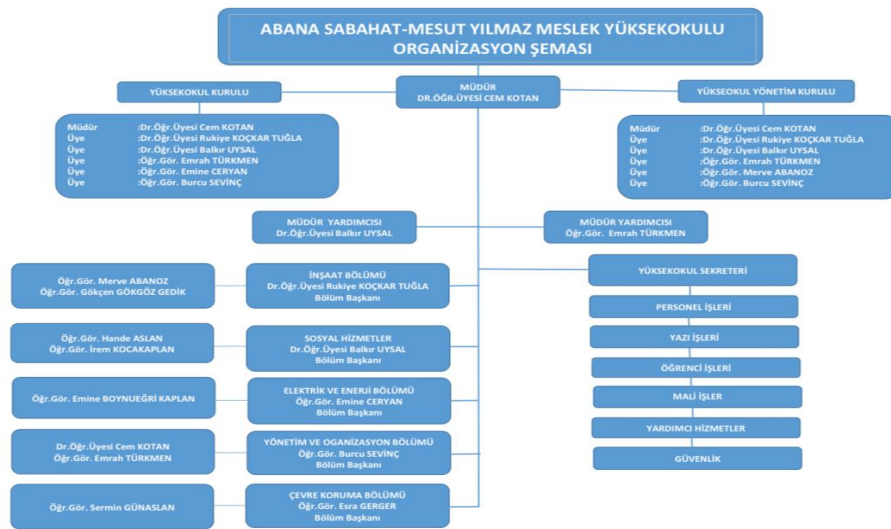
Kanıt 1: <https://abana.kastamonu.edu.tr/index.php/ic-kontrol2>

Kanıt 2: <https://abana.kastamonu.edu.tr/index.php/yueksekokulumuz/yoenetim>

Kanıt 3: <https://abana.kastamonu.edu.tr/index.php/component/content/article/akademik-kurul-toplantisi-gerceklestirildi?catid=2&Itemid=101>

Kanıt 4: <https://abana.kastamonu.edu.tr/images/2026/Kalite/2025-ORGANIZASYON%20SEMASI.pdf>

Kanıt 5: <https://abana.kastamonu.edu.tr/images/2026/Kalite/KOMISYONLAR.pdf>



Şekil 9.1. Abana Meslek Yüksekokulu Organizasyon Şeması

10. PROGRAMA ÖZGÜ ÖLÇÜTLER

10.1. Programa Özgü Ölçütlerin Sağlanma Yöntemi

Yerel Yönetimler Programında, programa özgü ölçütlerin sağlanmasında öğretim planı dersleri temel alınmaktadır. Bu kapsamda, derslerden öğrenilen bilgi ve becerilerin ölçümü için ara sınavlar ve dönem sonu sınavları somut ölçüm yöntemi olarak kullanılmaktadır. Öğrencilerin dersler ile elde ettiği bilgi beceri ve yetkinliklerin ölçümünde sınavlara ek olarak ödev ve proje hazırlama etkinlikleri, sınıf ortamında belirli bir konunun sunumu, grup aktiviteleri, mesleki uygulamalar, il içi ve/veya dışı teknik geziler ve dersin sorumlu öğretim elemanı tarafından bağımsız olarak ya da sınavlar içerisinde değerlendirilmektedir.

Yerel Yönetimler Programında işletilen iç denetim mekanizması gereğince kuruluşundan itibaren sürekli gelişim odaklı bir yaklaşım benimsenmiştir. Program hedefleri için dış ve iç paydaş görüşleri, mezun öğrenci görüşleri alınmakta ve gerektiğinde iyileştirmeler yapılmaktadır. Abana Sebahat–Mesut Yılmaz Meslek Yüksekokulu, Kastamonu Üniversitesi Kalite Güvencesi Yönergesine uygun olarak Birim Kalite Üst Komisyonu ve Alt Çalışma Gruplarını oluşturmuştur.

Bölüm içerisindeki, program iç denetim mekanizmaları Yüksekokul web sayfası, bölüm web sayfasında gerekli bilgiler verilmiş olup, birim kalite komisyonu görev tanımları yapılmış olup görev, yetki ve sorumlulukları belirlenmiştir. Komisyon üyelerine UBYS'den görevlendirme yazıları iletilmiştir. Birim organizasyon şeması, görev tanımları, İş akış süreçleri ve birime özgü iş akış süreçleri oluşturulmuş olup değişiklikler güncel olarak birim web sayfamızda yayınlanmaktadır.

Kant 1: [yerel yönetim Programı Öğretim Planı](#)

Kant 2: <https://abana.kastamonu.edu.tr/index.php/ic-kontrol2>

SONUÇ

Yerel Yönetimler Programı'na ilişkin gerçekleştirilen özdeğerlendirme çalışması; akademik personel yeterliliği, fiziki altyapı olanakları ve müfredat yapısı ekseninde bütüncül bir bakış açısıyla ele alınmıştır. Bu kapsamda elde edilen bulgular, programın temel amaçları doğrultusunda önemli güçlü yönleri sahip olduğunu, bununla birlikte sürekli iyileştirme anlayışı çerçevesinde geliştirilmesi gereken alanların da bulunduğunu ortaya koymaktadır.

Akademik personel açısından değerlendirildiğinde; programda görev yapan öğretim elemanlarının alan uzmanlıkları, akademik yeterlilikleri ve yerel yönetimler disiplinine özgü bilgi birikimleri program çıktılarının gerçekleştirilmesine önemli katkı sağlamaktadır. Öğretim elemanlarının kamu yönetimi, yerel yönetimler, hukuk, maliye ve siyaset bilimi gibi disiplinler arası alanlarda sahip oldukları akademik formasyon, öğrencilere teorik bilginin yanı sıra uygulamaya dönük bakış açısı kazandırmaktadır. Bununla birlikte, akademik personelin bilimsel yayın, proje ve saha temelli çalışmalarının artırılması; yerel yönetim uygulamalarıyla daha güçlü bağlar kurulması ve mesleki gelişim faaliyetlerinin çeşitlendirilmesi, programın akademik niteliğini daha ileri bir seviyeye taşıyacaktır.

Fiziki koşullar bakımından yapılan değerlendirmede; dersliklerin, temel eğitim-öğretim faaliyetlerini yürütmeye elverişli olduğu, bilgi ve iletişim teknolojilerinin ders süreçlerine entegre edilmesine yönelik asgari altyapının mevcut bulunduğu görülmektedir. Kütüphane, dijital veri tabanları ve ortak kullanım alanlarının program hedeflerini destekleyici nitelikte olduğu tespit edilmiştir. Bununla birlikte, öğrencilerin uygulamalı öğrenme süreçlerini destekleyecek atölye, seminer salonu ve güncel teknolojik donanımların artırılması; fiziki altyapının niteliksel olarak güçlendirilmesi açısından önem arz etmektedir.

Müfredat yapısı incelendiğinde; program ders içeriklerinin yerel yönetimler alanının temel kavramlarını, mevzuat boyutunu ve yönetsel süreçlerini kapsayacak şekilde yapılandırıldığı görülmektedir. Müfredatın; kamu yönetimi, yerel demokrasi, belediye yönetimi, mali yapı ve kentleşme gibi temel alanlarda öğrencilere kuramsal bir zemin sunduğu değerlendirilmiştir. Ayrıca, seçmeli dersler aracılığıyla öğrencilerin ilgi alanlarına yönelmelerine olanak tanınması programın esnekliğini artırmaktadır. Bununla birlikte, güncel yerel yönetim uygulamaları, dijital belediyecilik, yönetim, sürdürülebilir kentler ve katılımcı yönetim gibi çağdaş konuların müfredatta daha fazla yer alması; programın sektörel beklentilerle uyumunu güçlendirecektir.

Sonu olarak, Yerel Yönetimler Programı; akademik kadrosu, mevcut fiziki altyapısı ve temel müfredat yapısıyla eğitim-öğretim faaliyetlerini sürdürebilecek yeterliliğe sahiptir. Ancak kalite güvencesi ve sürekli iyileştirme anlayışı doğrultusunda; akademik personelin akademik ve uygulamaya dönük faaliyetlerinin desteklenmesi, fiziki koşulların geliştirilmesi ve müfredatın güncel gelişmeler ışığında düzenli olarak gözden geçirilmesi, programın eğitim kalitesini ve mezun yeterliliklerini artıracaktır. Bu doğrultuda elde edilen bulgular, Yerel Yönetimler Programı'nın kurumsal hedefleriyle uyumlu bir şekilde gelişimini sürdürebileceğini göstermektedir.