



# **KASTAMONU ÜNİVERSİTESİ**

**ABANA SABAHAT-MESUT YILMAZ**  
**MESLEK YÜKSEKOKULU**  
**ELEKTRİK VE ENERJİ BÖLÜMÜ**  
**DOĞALGAZ VE TESİSATI TEKNOLOJİSİ PROGRAMI**

**ÖZ DEĞERLENDİRME RAPORU**

**30.12.2024 – 30.12.2025**

**Öğr. Gör. Emine CERYAN (Başkan)**

**Öğr. Gör. Emine BOYNUEĞRİ KAPLAN(Üye)**

# ÖZ DEĞERLENDİRME RAPORU

Doğalgaz ve Tesisatı Teknolojisi Programı

Elektrik ve Enerji Bölümü

Abana Sabahat-Mesut Yılmaz Meslek Yüksekokulu

Kastamonu Üniversitesi

Kastamonu Üniversitesi Abana Sabahat-Mesut Yılmaz Meslek Yüksekokulu Konakören Mah. Kamil Yazkan Sok. No:2  
Abana / Kastamonu Pk:37970

30.12.2025

# İÇİNDEKİLER

<b>0. GİRİŞ</b> .....	<b>5</b>
0.1. Programa Ait Bilgiler.....	5
<b>1. ÖĞRENCİLER</b> .....	<b>6</b>
1.1. Öğrenci Kabulleri.....	6
1.2. Öğrenci Değişimi.....	7
1.2.1. Anlaşma Yapılan Kurum ve Kuruluşlar .....	7
1.2.2. Öğrenci Hareketliliğini Teşvik Edecek Düzenlemeler .....	7
1.3. Danışmanlık ve İzleme .....	8
1.3.1. Danışmanlık Hizmetleri .....	8
1.3.2. Öğretim Elemanlarının Danışmanlık Hizmetlerine Katkıları .....	8
1.4. Başarı Değerlendirmesi.....	8
1.4.1. Başarı Ölçme ve Değerlendirme Yöntemi.....	8
1.5. Öğrencilerin Mezuniyeti.....	9
<b>2. PROGRAM EĞİTİM AMAÇLARI</b> .....	<b>10</b>
2.1. Tanımlanan Program Öğretim Amaçları .....	10
2.2. Program Öğretim Amaçlarının Yayınlanması .....	10
2.3. Program Özgörevleriyle Tutarlılık .....	10
2.3.1. Program Özgörevleri .....	10
2.3.2. Program Özgörevlerinin Yayınlanması .....	10
2.4. Üniversitenin Özgörevleriyle Tutarlılık .....	10
2.4.1. Üniversite Özgörevleri.....	10
2.4.2. Üniversite Özgörevlerinin Yayınlanması .....	10
2.4.3. Program Öğretim Amaçları ve Üniversite Özgörevlerinin Uyumu.....	11
2.5. Meslek Yüksekokulunun Özgörevleriyle Tutarlılık.....	11
2.5.1. Meslek Yüksekokulunun Özgörevleri .....	11
2.5.2. Meslek Yüksekokulunun Özgörevlerinin Yayınlanması .....	11
2.5.3. Program Öğretim Amaçları ve Meslek Yüksekokulu Özgörevlerinin Uyumu .....	11
2.6. Program Öğretim Amaçlarının Belirlenmesinde İç ve Dış Paydaşların Rolü.....	12
2.6.1. Programın İç Paydaşları .....	12
2.6.2. Programın Dış Paydaşları.....	12
2.7. Program Öğretim Amaçlarının Yayınlanması .....	13
2.7.1. Program Öğretim Amaçlarının İç Paydaşların Gereksinimlerine Göre Güncellenme Yöntemi .....	13
2.7.2. Program Öğretim Amaçlarının Dış Paydaşların Gereksinimlerine Göre Güncellenme Yöntemi .....	13
2.7.3. Program Öğretim Amaçlarına Ulaşma.....	14
2.7.4. Program Öğretim Amaçlarının Tespiti İçin Süreç Yönetimi .....	14
<b>3. PROGRAM ÇIKTILARI</b> .....	<b>15</b>
3.1. Elektrik Programı Program Çıktıları .....	15
3.2. Program Çıktılarını Değerlendirme Süreci.....	15
3.2.1. Program Çıktılarının Sağlanma Düzeyine İlişkin Ölçme ve Değerlendirme Yöntemi .....	15
3.2.2. Program Çıktılarının Ölçme ve Değerlendirme Sürecinin Sağlanma Düzeyi.....	15
3.2.3. Program Çıktılarını Sağlamak İçin Yaklaşım ve Uygulamalar .....	16
3.2.4. Program Çıktısı Ölçme ve Değerlendirme Sistemi .....	16
3.2.5. Program Çıktısına Ulaşıldığına Dair Kanıtlar .....	16
<b>4. SÜREKLİ İYİLEŞTİRME</b> .....	<b>17</b>
4.1. Kurulan Ölçme Değerlendirme Sisteminin Sürekli İyileştirilmesi.....	17
4.2. İyileştirme Çalışmalarının Sistematiği ve Kanıtlara Dayanması .....	17
<b>5. EĞİTİM PLANI</b> .....	<b>18</b>
5.1. Öğretim Planı (Müfredat) .....	18

5.1.1. Elektrik Programı Ön Lisans Öğretim Planı.....	18
5.2. Öğretim Planını Uygulama Yöntemi .....	20
5.2.1. Öğretim Planının Uygulanmasında Kullanılan Öğretim Yöntemleri.....	20
5.2.2. Öğretim Planında Derslerin Alınması İlişkisi .....	22
5.3. Öğretim Planı Yönetim Sistemi .....	22
5.3.1. Öğretim Planının Geliştirilmesine Yönelik Yönetim Sistemi .....	22
5.4. Öğretim Planında "Temel Bilim Eğitimi" Düzeyi .....	23
5.5. Öğretim Planında İlgili Disipline Uygun Mesleki Eğitim Düzeyi .....	23
5.6. Öğretim Planının Program Öğretim Amaçları ve Çıktılarına Erişim Desteği.....	23
5.7. Öğretim Planının Programa Özgü Ölçütleri Sağlama Düzeyi .....	23
5.8. Öğretim Planı Uygulama Deneyimi .....	25
5.8.1. İşletmede Mesleki Eğitim.....	25
<b>6. ÖĞRETİM KADROSU .....</b>	<b>26</b>
6.1. Öğretim Kadrosunun Sayıca Yeterliliği .....	26
6.2. Öğretim Kadrosunun Nitelik Bakımından Yeterliliği.....	26
6.3. Öğretim Kadrosunun Ders Verme Dışındaki Nitelikleri .....	26
6.4. Atanma ve Yükseltme.....	31
6.4.1. Öğretim Üyesi Atama ve Yükseltme Kriterleri .....	31
<b>7. ALTYAPI.....</b>	<b>33</b>
7.1. Öğretim için Kullanılan Sınıflar ve Donanımı.....	33
7.2. Ders Dışı Etkinliklere İlişkin Ortam ve Altyapı .....	33
7.2.1. Uygulama Alanlarına İlişkin Genel Bilgiler .....	33
7.2.2. Öğretim Elemanlarının Olanakları.....	35
7.3. Kütüphane .....	35
7.4. Güvenlik Önlemleri.....	35
7.4.1. Kampüste ve Binada Alınan Güvenlik Önlemleri.....	35
7.4.2. Yangın Önlemleri .....	36
7.4.3. İlk Yardım Önlemleri .....	36
7.4.4. Engelliler için Önlemler .....	36
<b>8. KURUM DESTEĞİ VE PARASAL KAYNAKLAR .....</b>	<b>38</b>
8.1. Bütçe Süreci ve Kurumsal Destek .....	38
8.1.1. Program Bütçesinin Oluşturulma Süreci .....	38
8.2. Bütçenin Öğretim Kadrosu Açısından Yeterliliği .....	38
8.2.1. Öğretim Kadrosu Açısından Bütçenin Yeterliliği.....	38
8.2.2. Öğretim Elemanlarına Kendilerini Geliştirmesi İçin Sağlanan Bütçe Olanakları .....	38
8.3. Altyapı ve Donanım Desteği .....	38
8.3.1. Altyapı ve Donanımı Temin Etmek İçin Parasal Desteğin Yeterliliği.....	38
8.4. Teknik ve İdari Personel Yeterliliği .....	39
8.4.1. Teknik ve İdari Personelin Sayıca Yeterliliği .....	39
8.4.2. Teknik ve İdari Personelin Niteliksel Yeterliliği.....	39
8.4.3. İdari Personele Sağlanan Bütçe Olanakları .....	39
<b>9. ORGANİZASYON VE KARAR ALMA SÜREÇLERİ.....</b>	<b>40</b>
9.1. Kurulan Ölçme Değerlendirme Sisteminin Sürekli İyileştirilmesi.....	40
<b>10. PROGRAMA ÖZGÜ ÖLÇÜTLER.....</b>	<b>41</b>
10.1. Programa Özgü Ölçütlerin Sağlanma Yöntemi .....	41
<b>SONUÇ.....</b>	<b>42</b>

## 0. GİRİŞ

### 0.1. Programa Ait Bilgiler

Programla ilgili bilgiler	
Bölüm Adı	Elektrik ve Enerji Bölümü
Program Adı	Doğalgaz ve Tesisatı Teknolojisi Programı
Bölüm Başkanının Adı Soyadı (unvanı)	Öğr. Gör. Emine CERYAN
Program öğretim türü	Birinci öğretim / Yüz yüze
Eğitim dili	Türkçe
Programa öğrenci kabul şekli	TYT
Diplomada yazılan derecenin adı	Doğalgaz ve Tesisat Teknikeri
Program akredite mi?	Hayır
MYO'da akredite programların adları	Yok

Doğalgaz ve Tesisatı Teknolojisi Programı, ülkemizde hızla gelişen doğalgaz ve mekanik tesisat sektörünün ihtiyaç duyduğu nitelikli ara teknik eleman gereksinimini karşılamak amacıyla yürütülmektedir. Program; doğalgaz tesisatları, ısıtma sistemleri, havalandırma ve sıhhi tesisat uygulamaları ile gazlı cihazların çalışma prensiplerine ilişkin bilgi ve becerilerle donatılmış, uygulama yetkinliği yüksek Doğalgaz ve Tesisatı Teknikerleri yetiştirmeyi hedeflemektedir. İki yıllık eğitim süresince program, teorik bilgi ile uygulamayı bütünleştiren, öğrenci merkezli ve uygulama ağırlıklı bir eğitim yaklaşımı ile yürütülmektedir. Müfredat kapsamında doğalgaz tesisatı, ısıtma tesisatı, havalandırma ve sıhhi tesisat alanlarında temel ve mesleki dersler sunulmakta; öğrencilerin mekanik tesisat sistemlerini tanıma, tesisat projelerini okuma ve uygulama süreçlerini teknik standartlara uygun biçimde gerçekleştirebilme yeterlilikleri geliştirilmektedir. Programda yer alan bilgisayar destekli dersler aracılığıyla öğrencilerin CAD tabanlı yazılımlar kullanarak tesisat projeleri hazırlayabilmeleri, teknik çizim okuma ve projelendirme becerileri kazanmaları amaçlanmaktadır. Uygulamalı eğitimler ile öğrencilerin sektörde kullanılan güncel teknoloji ve uygulamalara uyum sağlamaları ve mesleki deneyim kazanmaları desteklenmektedir. Doğalgaz ve Tesisatı Teknolojisi Ön Lisans Programı, Türkiye Yeterlilikler Çerçevesi (TYYÇ) Seviye 5 yeterlilikleri ile uyumlu olarak yapılandırılmış olup; program çıktıları, ders öğrenme çıktıları ve ölçme-değerlendirme süreçleri ile izlenmekte ve sürekli iyileştirme anlayışı doğrultusunda geliştirilmektedir.

Program, bilgi ve beceri düzeyi yüksek, etik değerlere bağlı, çözüm odaklı ve yenilikçi bireyler yetiştirmeyi misyon edinmiş; yaşam boyu öğrenme anlayışını benimseyen, teknolojik ve bilimsel gelişmeleri takip edebilen mezunlar kazandırmayı hedeflemiştir. Bu doğrultuda programın vizyonu, ulusal ve uluslararası düzeyde tanınan ve mezunlarıyla sektöre katma değer sağlayan bir eğitim programı olmaktadır. Program, Kastamonu Üniversitesi Abana Sabahat Mesut Yılmaz Meslek Yüksekokulu'nun; teorik bilgi ile pratiği birleştiren, mesleki alanda yetkin, etik değerlere sahip ve topluma duyarlı bireyler yetiştirme misyonu ile uyumlu olarak yürütülmektedir. Yüksekokulun ulusal ve uluslararası düzeyde saygın, tercih edilen ve rekabet gücüne sahip bir eğitim kurumu olma vizyonu doğrultusunda, programın eğitim-öğretim faaliyetleri sürekli olarak güncellenmekte ve geliştirilmektedir. Bu kapsamda hazırlanan Öz Değerlendirme Raporu; Kastamonu Üniversitesi Abana Sabahat Mesut Yılmaz Meslek Yüksekokulu Elektrik ve Enerji Bölümü Doğalgaz ve Tesisatı Teknolojisi Programı'nın eğitim-öğretim kalitesinin artırılması, yürütülen faaliyetlerin güncelliğinin sağlanması ve sürekli iyileştirme süreçlerinin desteklenmesi amacıyla oluşturulmuştur. Raporda, iç ve dış paydaşlardan elde edilen geri bildirimler doğrultusunda programın mevcut durumu değerlendirilmekte; güçlü yönlerin korunması, geliştirilmesi gereken alanların tespit edilmesi ve iyileştirme çalışmalarına rehberlik edilmesi amaçlanmaktadır. Öz değerlendirme raporunun, programın tüm sorunlarını çözmesi beklenmemekle birlikte, programın gelişim sürecini izleyen ve yönlendiren temel bir araç olarak kullanılması hedeflenmektedir.

Program değerlendirici tarafından iletişim kurulacak kişi bilgileri			
	Unvanı, Adı Soyadı	Telefon	E-posta
Başkan	Öğr. Gör. Emine CERYAN	+90 366 280 56 09	eceryan@kastamonu.edu.tr
Üye	Öğr. Gör. Emine BOYNUEĞRİ KAPLAN	+90 366 280 56 08	ebkaplan@kastamonu.edu.tr

**Kamıt 1: [Yüksekokulumuz Misyon ve Vizyonu](#)**

**Kamıt 2: [Elektrik ve Enerji Bölüm Sayfası](#)**

## 1. ÖĞRENCİLER

### 1.1. Öğrenci Kabulleri

Programımız, ÖSYM'nin puan değerlendirmeleri ile TYT puan türüne göre öğrenci alımını gerçekleştirmektedir. 2024-2025 eğitim-öğretim yılında programımız Normal Öğretim için toplam 42 kontenjan ile öğrenci kabul etmiştir. Programımız %100 doluluk oranına ulaşmıştır. Öğrencilere ilişkin bilgiler, Kastamonu Üniversitesi, Üniversite Bilgi Yönetim Sistemi aracılığı ile temin edilmektedir.

**Kant 1:** [YÖK Program Atlası](#)

**Kant 2:** [Üniversite Bilgi Yönetim Sistemi](#)

**Tablo 1.1.** Programa yerleşen ve mezun olan öğrenci sayıları

Akademik Yıl	Öğrenci	Mezun
2023/2024	22	7
2024/2025	42	7
2025/2026	42	1

Öğrencilerin kesin kayıtları 2547 Sayılı Yükseköğretim Kanunu'nun Eğitim ve Öğretim ile İlgili Yükseköğretime Giriş Maddeleri uyarınca istenen belgelerle ve her yıl ilan edilen tarihlerde Kastamonu Üniversitesi Öğrenci İşleri Daire Başkanlığı tarafından yürütülmektedir. Öğrenciler kayıt işlemlerini e-devlet üzerinden gerçekleştirebilmektedirler. Kayıtlarını zamanında yapmayan ve/veya gerekli belgeleri zamanında sağlamayan öğrenciler kayıt haklarını kaybetmektedirler. Öğrencilerin başka bir yükseköğretim kurumunun örgün öğretim ile eğitim veren programına kayıtlı olması veya başka bir yükseköğretim kurumundan çıkarma cezası almış olması durumunda kesin kayıt yapılmış olsa bile kaydı iptal edilmektedir. Elektrik ve Enerji Bölümü, Doğalgaz ve Tesisatı Teknolojisi Programı öğrencilerinin akademik yıllara göre giriş derecelerine ilişkin bilgiler Tablo 1.2'de sunulmuştur.

**Tablo 1.2.** Ön lisans öğrencilerinin giriş derecelerine ilişkin bilgiler

Akademik Yıl	Kontenjan	Kayıt Yaptıran Ö. Sayısı	Giriş Puanı		Giriş Başarı Sırası		Yerleştirme Puan Türü
			En Yüksek	En Düşük	En Yüksek	En Düşük	
2023/2024	22	22		224,34198		2.088.085	TYT
2024/2025	42	42	245,67330	232,34227	1.728.453	1.968.683	TYT
2025/2026	42	42	300,71497	236,85899	842.733	1.735.598	TYT

Elektrik ve Enerji Bölümü, Doğalgaz ve Tesisatı Teknolojisi Programına yatay geçiş hakkı kazanan öğrencilerin intibak işlemleri bölüm kurulu tarafından yapılmaktadır. İlgili bölüm kurulu kararının müdürlük makamına arz edilmesinden sonra Abana Sabahat Mesut Yılmaz Meslek Yüksekokulu Elektrik ve Enerji Bölümü Yatay Geçiş ve İntibak Komisyonu tarafından karar incelenir ve Kastamonu Üniversitesi Ön Lisans ve Lisans Programları Arası Yatay Geçiş Yönergesi' ne göre karara bağlanır.

Abana Sabahat Mesut Yılmaz Meslek Yüksekokulu Elektrik ve Enerji Bölümü Yatay Geçiş ve İntibak Komisyonunu oluşturan öğretim elemanları şu şekildedir;

Öğr. Gör. Emine CERYAN (Başkan)

Öğr. Gör. Emine BOYNUEĞRİ KAPLAN (Üye)

Öğr. Gör. Ersin BULAN (Üye)

Elektrik ve Enerji Bölümü, Doğalgaz ve Tesisatı Teknolojisi Programının yatay geçiş, dikey geçiş ve çift ana dal bilgileri ile muafiyet ve intibak not dönüşüm tablosu Tablo 1.3 ve Tablo 1.4'te sunulmuştur.

**Tablo 1.3.** Yatay geiř, dikey geiř ve ift ana dal bilgileri

Akademik Yıl	Programa Yatay Geiř Yapan ğrenci Sayısı	Programa Dikey Geiř Yapan ğrenci Sayısı

**Tablo 1.4.** Muafiyet ve intibak not dnüşüm tablosu

Üniversite Başarı Katsayısı	Üniversite Başarı Notu	Üniversite Başarı Notu Aralığı
4.0	AA	90-100
3.5	BA	85-89
3.0	BB	75-84
2.5	CB	65-74
2.0	CC	60-64
1.5	DC	55-59
1.0	DD	50-54
0.5	FD	40-49
0.0	FF	0-39
Devamsız	D	Devamsız

**Kanıt 1: Birim Kalite, Eğitim, İntibak Komisyonları :**

<https://abana.kastamonu.edu.tr/images/2026/Kalite/KOMISYONLAR.pdf>

**Kanıt 2: Ön lisans ve Lisans Programları Yatay Geiř Yönergesi:**

<https://kvys.kastamonu.edu.tr/?birimId=14&dokumanTuruId=13&dokumanAdi=Kastamonu+%C3%9Cniversitesi+%C3%96n+Lisans+ve+Lisans+Programlar%C4%B1+Yatay+Ge%C3%A7i%C5%9F+Y%C3%B6nergesi>

**Kanıt 3: Ön Lisans ve Lisans Muafiyet ve İntibak Yönergesi:**

<https://kvys.kastamonu.edu.tr/?birimId=14&dokumanTuruId=13&dokumanAdi=Kastamonu+%C3%9Cniversitesi+%C3%96n+Lisans+ve+Lisans+Muafiyet+ve+%C4%B0ntibak+Y%C3%B6nergesi>

## 1.2. ğrenci Değışimi

### 1.2.1. Anlaşma Yapılan Kurum ve Kuruluşlar

Doğalgaz ve Tesisatı Teknolojisi Programı kapsamında hâlihazırda doğrudan yürütölen bir ğrenci değıřim anlaşması bulunmamaktadır. Programın ğrenci kabulüne bařladığı tarihten itibaren, ğrencilerin herhangi bir ulusal veya uluslararası ğrenci değıřim programından yararlandığına ilişkin bir uygulama gerekleşmemiřtir. Bununla birlikte, Kastamonu Üniversitesi bünyesinde yürütölen Erasmus Programı aracılığıyla Avrupa Birliğı üyesi ölkelerle, Mevlâna Değıřim Programı kapsamında çeřitli dünya ölkeleriyle ve Farabi Değıřim Programı çerevesinde ise Türkiye'deki yükseköğretim kurumlarıyla karřılıklı ğrenci değıřim imkânları bulunmaktadır

### 1.2.2 ğrenci Hareketliliğini Teřvik Edecek Düzenlemeler

Kastamonu Üniversitesi'nin uluslararası görönlöğünü ve küresel etkileřimini artırmaya yönelik faaliyetler, Dış İliřkiler Genel Koordinatörlöğü tarafından koordine edilmektedir. Bu kapsamda uluslararası iş birlikleri, ğrenci değıřim programları, yurt dışı akademik iliřkiler ve kültürlerarası etkileřimi destekleyen alıřmalar yürütölmektedir. Dış İliřkiler Genel Koordinatörlöğü bünyesinde Erasmus, Farabi, Mevlâna, İkili Anlaşmalar ve Protokoller, Uluslararası ğrenci ve Uluslararasılaşma ile Bologna Süreci Koordinatörlükleri faaliyet göstermektedir. Söz konusu koordinatörlükler tarafından, ğrenci hareketliliğine ilişkin farkındalığın artırılması amacıyla her akademik yıl düzenli olarak bilgilendirme seminerleri gerekleştirilmektedir.

Doğalgaz ve Tesisatı Teknolojisi Programı kapsamında, hâlihazırda herhangi bir yükseköğretim kurumu ile doğrudan ğrenci değıřim anlaşması bulunmamaktadır. Bununla birlikte, Kastamonu Üniversitesi tarafından değıřim programları çerevesinde yürütölen ikili anlaşmalara ilişkin güncel bilgiler, ilgili koordinatörlük tarafından programların eriřimine sunulmakta ve paylaşılmaktadır.

**Kanıt 1: Dış İliřkiler Genel Koordinatörlöğü:** <https://iro.kastamonu.edu.tr/index.php/tr/>

**Kanıt 2: Erasmus Koordinatörlüğü Kurumlararası Anlaşmalar:**  
<https://erasmus.kastamonu.edu.tr/index.php/hareketlilikler/ikili-anlasmalar>

**Kanıt 3: Farabi Koordinatörlüğü Anlaşmalı Üniversiteler:**  
<https://farabi.kastamonu.edu.tr/index.php/hakkimizda/anlasmali-ueniversiteler>

**Kanıt 4: Mevlana Koordinatörlüğü Anlaşmalar:**  
<https://mevlana.kastamonu.edu.tr/index.php/dokuemanlar/anlasmalar>

### 1.3. Danışmanlık ve İzleme

#### 1.3.1. Danışmanlık Hizmetleri

Doğalgaz ve Tesisatı Teknolojisi Programı öğrencilerine, programa kayıt yaptırdıkları tarihten itibaren bir akademik danışman atanmakta olup danışmanlık hizmetleri kesintisiz olarak sürdürülmektedir. Akademik danışmanlar, öğrencilerin akademik ve idari süreçlere ilişkin karşılaştıkları sorunların çözümüne yönelik rehberlik sağlamakta ve öğrencilerin bireysel gelişimleri ile kariyer hedefleri doğrultusunda destek sunmaktadır.

Abana Sabahat Mesut Yılmaz Meslek Yüksekokulu'na yeni kayıt yaptıran öğrenciler için her akademik yılın başında oryantasyon eğitimi düzenlenmektedir. Bu eğitimler kapsamında öğrencilere üniversitenin kurumsal yapısı, meslek yüksekokulunun işleyişi ve ilgili programın eğitim-öğretim süreçleri hakkında bilgilendirme yapılmaktadır. Ayrıca mezuniyet sonrası istihdam olanakları, kariyer seçenekleri ve bu süreçlere hazırlanmak için izlenmesi gereken yollar hakkında öğrencilere rehberlik sağlanmaktadır.

**Kanıt 1: 2025-2026 Akademik Yılı Oryantasyon Eğitimi:**

<https://abana.kastamonu.edu.tr/index.php/component/content/article/oryantasyon-egitimi-ve-kap-bilgilendirme-sunumu-yapildi?catid=2&Itemid=101>

#### 1.3.2. Öğretim Elemanlarının Danışmanlık Hizmetlerine Katkıları

Doğalgaz ve Tesisatı Teknolojisi Programı öğrencilerine sunulan akademik danışmanlık hizmetleri, programda görev yapan öğretim elemanları tarafından yürütülmektedir. Bu kapsamda danışmanlar, öğrencilerin ders kayıt ve ders seçim süreçlerini etkin ve doğru biçimde gerçekleştirmelerine rehberlik etmekte; aynı zamanda staj danışmanlığı aracılığıyla öğrencilerin staj uygulamalarına ilişkin bilgilendirilmesini sağlamaktadır. Program bünyesindeki danışmanlık faaliyetleri, Kastamonu Üniversitesi Ön Lisans ve Lisans Akademik Danışmanlık Yönergesi hükümleri doğrultusunda yürütülmektedir. Öğrencilerin sunulan akademik danışmanlık hizmetlerine ilişkin görüş ve memnuniyet düzeyleri, düzenli olarak uygulanan anketler aracılığıyla izlenmekte ve değerlendirilmektedir. Danışmanlık hizmeti sunan öğretim elemanlarına ilişkin ayrıntılı bilgiler Tablo 1.12'de yer almaktadır.

**Kanıt 1: Ön Lisans ve Lisans Akademik Danışmanlık Yönergesi:**

<https://kvys.kastamonu.edu.tr/?birimId=14&dokumanTuruId=13&dokumanAdi=Kastamonu+%C3%9Cniversitesi+%C3%96n+Lisans+ve+Lisans+Akademik+Dan%C4%B1%C5%9Fmanl%C4%B1k+Y%C3%B6nergesi>

**Kanıt 2: Doğalgaz ve Tesisatı Teknolojisi Programı Akademik Danışmanlık Süreci Değerlendirme Anketi:** <https://abana.kastamonu.edu.tr/index.php/boeluemler/elektrik-ve-enerji/dogalgaz-ve-tesisat-teknolojisi>

**Tablo 1.12.** Danışman başına düşen öğrenci sayıları

Danışman Adı	Öğrenci Sayısı
Öğr. Gör. Emine CERYAN	66
Öğr. Gör. Emine BOYNUEĞRİ KAPLAN	58

### 1.4. Başarı Değerlendirmesi

#### 1.4.1. Başarı Ölçme ve Değerlendirme Yöntemi

Öğrencilerin derslere ilişkin akademik başarı düzeyleri; yazılı ve/veya uygulamalı sınavlar, ödevler, sunumlar ve proje çalışmaları gibi çeşitli ölçme-değerlendirme araçları kullanılarak belirlenmektedir. Ders başarılarının değerlendirilmesinde kullanılacak ölçme araçları ile bu araçların başarı notuna katkı oranları, ilgili derslere ait Bologna Bilgi Paketlerinde açık ve şeffaf bir şekilde tanımlanmaktadır.

**Kant 1:** [Kastamonu Üniversitesi Eğitim Kataloğu](#)

İlgili ders kapsamında öğrencilerin sorumlu tutulacağı yarıyıl içi sınavları, kısa sınavlar, ödevler, proje çalışmaları, sunumlar ve yarıyıl sonu sınavı gibi ölçme-değerlendirme araçları ile bu araçların ders başarı notuna olan katkı oranları önceden tanımlanmaktadır. Yarıyıl içerisinde uygulanacak tüm sınavlara ilişkin takvim, akademik birimler tarafından hazırlanmakta ve Yükseköğretim Kurulu onayının ardından kesinlik kazanmaktadır. Onaylanan sınav programları, ilan panoları ve yükseköğretimün resmî internet sitesi aracılığıyla öğrencilere duyurulmaktadır.

**Kant 1:** [2025-2026 Akademik Yılı Güz Dönemi Vize Sınav Programları](#)

**Kant 2:** [2025-2026 Akademik Yılı Güz Dönemi Final ve Bütünleme Sınav Programları](#)

Öğrencilerin ders başarıları, yarıyıl başında tanımlanan ölçme ve değerlendirme araçlarından elde edilen notların, belirlenen ağırlık oranları dikkate alınarak hesaplanması suretiyle belirlenmektedir. Yarıyıl sonunda öğrencilerin 100'lük not sistemi üzerinden elde ettikleri başarı puanları, genel başarı düzeyi de göz önünde bulundurularak harf notuna dönüştürülmekte ve bu notların dördümlük sistemdeki karşılıkları hesaplanmaktadır. Başarı ölçme ve değerlendirme süreçleri, Kastamonu Üniversitesi Ön Lisans ve Lisans Eğitim-Öğretim ve Sınav Yönetmeliği hükümleri doğrultusunda yürütülmekte olup, öğrenci başarısını ifade eden sayısal notlar, bunlara karşılık gelen harf notları ve başarıya ilişkin özel koşullar ilgili yönetmelik kapsamında açık bir şekilde tanımlanmaktadır.

**Kant 4:** [Ön Lisans ve Lisans Eğitim-Öğretim ve Sınav Yönetmeliği](#)

### 1.5. Öğrencilerin Mezuniyeti

Öğrencilerin mezuniyetlerine karar verilebilmesi amacıyla, programın öngördüğü tüm akademik ve uygulamalı yükümlülüklerin eksiksiz olarak yerine getirildiğini tespit etmeye yönelik güvenilir ve denetlenebilir yöntemler uygulanmaktadır. Bu kapsamda öğrencilerin mezun olabilmeleri için programda tanımlanan toplam 120 AKTS kredisini başarıyla tamamlamaları ve 30 iş günü zorunlu staj yükümlülüğünü yerine getirmiş olmaları gerekmektedir. Söz konusu koşullar sağlanmadığı sürece, üniversitenin bilgi işlem ve öğrenci otomasyon sistemleri üzerinden mezuniyet işlemlerinin gerçekleştirilmesine izin verilmemektedir.

## 2. PROGRAM EĞİTİM AMAÇLARI

### 2.1. Tanımlanan Program Öğretim Amaçları

Doğalgaz ve Tesisatı Teknolojisi Programının öğretim amaçları Tablo 2.1’de sunulmuştur.

**Tablo 2.1.** Program öğretim amaçları

NO	Program Öğretim Amaçları
PÖA-1	Matematik, fen bilimleri, gaz ve tesisat teknolojisi ile ilgili konularda yeterli alt yapıya sahiptir.
PÖA-2	Doğalgaz ve tesisatı ile ilgili geliştirilmiş teknolojilerin uygulanmasındaki sorunları ve çözümlerini anlar.
PÖA-3	Doğalgaz ve tesisatı teknolojisi alanında güncel teknikleri ve araçları ek teknik eğitim olarak kullanır.
PÖA-4	Teknik resim becerisini gaz ve tesisat ile ilgili uygulamalarda etkin bir şekilde kullanır, bilgisayar ortamında çizim yapar ve bu yolla iletişim kurar.

### 2.2. Program Öğretim Amaçlarının Yayımlanması

Program öğretim amaçlarına Kastamonu Üniversitesi, Abana Sabahat Mesut Yılmaz Meslek Yüksekokulu, Elektrik ve Enerji Bölümü, Doğalgaz ve Tesisatı Teknolojisi Programı internet sitesi içerisinde yer verilmektedir.

**Kanıt 1:** [Elektrik ve Enerji Bölümü Elektrik Programı İnternet Sitesi](#)

### 2.3. Program Özgörevleriyle Tutarlılık

Bu amaçlar; programın mezunlarının yakın bir gelecekte erişmeleri istenen kariyer hedeflerini ve mesleki beklentileri tanımına uymalıdır.

#### 2.3.1. Program Özgörevleri

Doğalgaz ve Tesisatı Teknolojisi Programının öz görevleri; doğalgazın üretimden son kullanıcıya ulaştırılmasına kadar olan süreçler, doğalgaz iletim ve dağıtım sistemleri, iç tesisat uygulamaları, ısıtma ve yakıcı cihaz sistemleri, mekanik tesisatların kurulumu, işletilmesi, bakım ve kontrol faaliyetleri, proje okuma ve uygulama, arıza tespiti ve giderilmesi gibi alanlarda sektörün talep ettiği yeterliliklere sahip nitelikli teknik elemanlar yetiştirmektir.

Bu kapsamda program; teknolojik gelişmeleri takip edebilen, iş sağlığı ve güvenliği kurallarına hâkim, mesleki mevzuat ve standartları bilen, meslek hayatı boyunca kendini geliştirebilecek temel bilgi ve becerilerle donatılmış, araştırma ve öğrenme yetkinliği yüksek, özgüven sahibi, yeniliklere açık, ekip çalışmasına yatkın ve insan ilişkilerinde uyumlu mezun profili oluşturmayı amaçlamaktadır.

#### 2.3.2. Program Öz görevlerinin Yayımlanması

Programın öz görevlerine ilişkin bilgiler, Kastamonu Üniversitesi Abana Sabahat Mesut Yılmaz Meslek Yüksekokulunun resmî internet sitesinde yer alan Bölümler menüsü altında, Elektrik ve Enerji Bölümü / Doğalgaz ve Tesisatı Teknolojisi Programı sayfasında bulunan alt menüdeki Genel Bilgiler başlığı içerisinde yer alan Bölüm Tanıtım Kataloğu aracılığıyla erişime sunulmaktadır.

**Kanıt 1:** [Bölüm Tanıtım Kataloğu](#)

### 2.4. Üniversitenin Öz görevleriyle Tutarlılık

Kurum, meslek yüksekokulu ve bölüm düzeyinde belirlenen öz görevlerin; amaç, kapsam ve öncelikler açısından birbirini tamamlayacak nitelikte olması, aralarında tutarlılık ve bütünlük bulunması gerekmektedir.

#### **2.4.1. Üniversite Özgörevleri**

Kastamonu Üniversitesi'nin özgörevleri şu şekildedir;

“Bilimsel düşünceyi temel alan, araştıran, sorun çözebilen, her alanda kendini yenileyen, girişimci ve paylaşımcı, etik değerlere bağlı, farklılıklara saygılı, çevre bilinci gelişmiş, toplumsal konulara duyarlı bireyler yetiştiren; ormancılık ve tabiat turizmi başta olmak üzere ürettiği bilgiyi ve yetiştirdiği iş gücünü insanlığın hizmetine sunarak bölgesel, ulusal ve uluslararası sürdürülebilir kalkınmaya öncülük eden bir üniversitedir.”

#### **2.4.2. Üniversite Özgörevlerinin Yayımlanması**

Kastamonu Üniversitesi'nin özgörevleri, kurumsal internet sitesinde yer alan “Üniversitemiz” başlığı altındaki “Kurumun Felsefesi” bölümünde kamuoyuna açık şekilde yayımlanmaktadır.

#### **Kamıt 1: [Kastamonu Üniversitesi - Kurumun Felsefesi](#)**

#### **2.4.3. Program Öğretim Amaçları ve Üniversite Özgörevlerinin Uyumu**

Doğalgaz ve Tesisatı Teknolojisi Programı öğretim amaçları ile Kastamonu Üniversitesi özgörevlerinin bileşenleri ile aralarındaki çapraz ilişkiler ve uyum Tablo 2.2'de ele alınmıştır.

#### **2.5. Meslek Yüksekokulunun Özgörevleriyle Tutarlılık**

##### **2.5.1. Meslek Yüksekokulunun Özgörevleri**

Abana Sabahat Mesut Yılmaz Meslek Yüksekokulu'nun özgörevleri şu şekildedir;

“Mesleki ölçütlere uygun olarak hazırlanmış eğitim programları ile Ülkemizin ihtiyaçları doğrultusunda mesleki eğitim almış, çağın gereksinimlerine cevap verebilen, girişimci, üretken, sorgulayıcı özelliklere sahip, yenilikçi, analitik düşünebilen, toplumsal sorumluluk bilinciyle donatılmış, özgüveni yüksek, milli ve manevi değerlerine bağlı insan gücü yetiştirmek.”

##### **2.5.2. Meslek Yüksekokulunun Özgörevlerinin Yayımlanması**

Abana Sabahat Mesut Yılmaz Meslek Yüksekokulu Meslek Yüksekokulu'nun özgörevleri, Meslek Yüksekokulu web sitesinde “Yüksekokulumuz” sekmesi altında “Misyon-Vizyon” başlığı altında yayımlanmaktadır.

#### **Kamıt 1: [Abana Sabahat Mesut Yılmaz Meslek Yüksekokulu Misyon-Vizyon](#)**

##### **2.5.3. Program Öğretim Amaçları ve Meslek Yüksekokulu Özgörevlerinin Uyumu**

Doğalgaz ve Tesisatı Teknolojisi Programı öğretim amaçları ile Abana Sabahat Mesut Yılmaz Meslek Yüksekokulu özgörevlerinin bileşenleri ile aralarındaki çapraz ilişkiler ve uyum Tablo 2.2'de ele alınmıştır.

**Tablo 2.2. Program Eğitim Amaçlarının Kurum, Meslek Yüksekokulu, Bölüm Vizyon ve Misyonu ile Uyumu**

	Kastamonu Üniversitesi		Abana Sabahat Mesut Yılmaz MYO		Doğalgaz ve Tesisatı Teknolojisi Programı	
	Misyon	Vizyon	Misyon	Vizyon	Misyon	Vizyon
Program Öğretim Amaçları (PÖA)	Bilimsel düşünceyi temel alan, araştıran, sorun çözebilen, her alanda kendini yenileyen, girişimci ve paylaşımcı, etik değerlere bağlı, farklılıklara saygılı, çevre bilinci gelişmiş, toplumsal konulara duyarlı bireyler yetiştiren; ormancılık ve tabiat turizmi başta olmak üzere ürettiği bilgiyi ve yetiştirdiği iş gücünü insanlığın hizmetine sunarak bölgesel, ulusal ve uluslararası sürdürülebilir kalkınmaya öncülük eden bir üniversitedir.	İhtisas alanı öncelikli, nitelikli araştırmalar yaparak bölgenin kalkınmasında öncü rol oynayan, ulusal ve uluslararası düzeyde yenilikçi ve saygın bir üniversite olmaktadır.	Öğrencilerimize teorik bilgi ile pratiği birleştirerek, Mesleki alanda Yetkin, etik Değerleri benimsemiş Toplum ve Çevreye duyarlı bireyler Yetiştirmek, Eğitim-öğretim Faaliyetlerimizi, sektörel İşbirlikleriyle güçlendirerek Mezunlarımızın iş Dünyasında ve toplumda saygın Bir yer edinmelerini Sağlamak, Teknolojik gelişmeleri Yakından takip ederek, eğitim programlarımızı sürekli güncellemek ve topluma katma değer sunmak için çalışmaktır.	Ulusal ve uluslararası düzeyde saygın ve tercih edilen, değişen bilimsel ve sosyal koşullara kolayca uyum sağlayabilen, rekabet gücüne sahip, etik ilkeleri benimseyen ve mensubu olmaktan gurur duyulan lider bir eğitim kurumu olmaktadır. Bu bağlamda, öğrencilerimiz e yalnızca mesleki beceriler kazandırmakla kalmayıp, aynı zamanda onları entelektüel olarak geliştiren, yenilikçi ve yaratıcı düşünceyi teşvik eden, topluma ve çevreye duyarlı bireyler olarak yetiştirme amacındayız.	Doğalgaz ve Tesisatı Teknolojisi Programı, bilgi ve beceri düzeyi yüksek, alanında donanımlı bireyler yetiştirmeyi temel misyonu olarak belirlemiştir.	Doğalgaz ve tesisat teknolojileri alanında hem ulusal hem de uluslararası düzeyde tanınan, sektöre liderlik edebilecek bireyler yetiştiren bir eğitim programı olmaktadır.
PÖA-1			x			
PÖA-2	x				x	x
PÖA-3			x		x	x
PÖA-4		x	x		x	x

## 2.6. Program Öğretim Amaçlarının Belirlenmesinde İç ve Dış Paydaşların Rolü

Programın çeşitli iç ve dış paydaşlarını sürece dahil ederek belirlenmelidir.

### 2.6.1. Programın İç Paydaşları

Doğalgaz ve Tesisatı Teknolojisi Programı iç paydaşları arasında; öğrenciler, öğretim elemanları, Abana Sabahat Mesut Yılmaz Meslek Yüksekokulu Müdürlüğü ve birimleri ile rektörlük ve birimleri olmak üzere 4 temel yapıtaşını bulunmaktadır. Doğalgaz ve Tesisatı Teknolojisi Programının İç Paydaşları;

- Doğalgaz ve Tesisatı Teknolojisi Programı Ön Lisans Programı öğrencileri,
- Doğalgaz ve Tesisatı Teknolojisi Programı öğrenci temsilcisi,
- Doğalgaz ve Tesisatı Teknolojisi Programı öğretim elemanları,
- Abana Sabahat Mesut Yılmaz Meslek Yüksekokulu bünyesindeki diğer bölümlerin öğrencileri,
- Abana Sabahat Mesut Yılmaz Meslek Yüksekokulu bünyesindeki diğer bölümlerin öğretim elemanları,
- Abana Sabahat Mesut Yılmaz Meslek Yüksekokulu Müdürlüğü,
- Abana Sabahat Mesut Yılmaz Meslek Yüksekokulu İdari Birimleri,
- Kastamonu Üniversitesi Rektörlüğü şeklinde sıralanmaktadır.

### 2.6.1.1. Program Öğretim Amaçlarının Belirlenmesinde İç Paydaşların Katkısı

Doğalgaz ve Tesisatı Teknolojisi Programı öğretim amaçlarının belirlenmesi iç paydaşlarla yürütülen bir faaliyettir.

### 2.6.2. Programın Dış Paydaşları

Doğalgaz ve Tesisatı Teknolojisi Programının dış paydaşları aşağıdaki şekildedir;

- Yasal Kuruluşlar (Millî Eğitim Bakanlığı, YÖK, ÖSYM),
- Mezunlar,
- Sektör işletmeleri,
- Meslek odaları / birlikler,
- Diğer üniversitelerin Doğalgaz ve Tesisatı Teknolojisi Programları,
- Kısa süreli iş ortaklığı içerisinde bulunan kurumlar

### 2.6.2.1. Program Öğretim Amaçlarının Belirlenmesinde Dış Paydaşların Katkısı

Doğalgaz ve Tesisatı Teknolojisi Programı dış paydaşları ile etkinlikler başta olmak üzere; farklı iletişim kanalları yoluyla iletişim kurulmakta ve bu süreçte program ile ilgili görüşleri alınmaktadır.

## 2.7. Program Öğretim Amaçlarının Yayımlanması

Program öğretim amaçlarına Kastamonu Üniversitesi, Abana Sabahat Mesut Yılmaz Meslek Yüksekokulu, Elektrik ve Enerji Bölümü, Doğalgaz ve Tesisatı Teknolojisi Programı internet sitesi içerisinde yer verilmektedir.

**Kanıt 1:** [Elektrik ve Enerji Bölümü Doğalgaz ve Tesisatı teknolojisi İnternet Sitesi](#)

### 2.7.1. Program Öğretim Amaçlarının İç Paydaşların Gereksinimlerine Göre Güncellenme

#### Yöntemi

Doğalgaz ve Tesisatı Teknolojisi Programı öğretim amaçları, eğitim alan öğrencilerin mesleki ve akademik kariyer gelişimlerine mümkün olabilecek en fazla katkıyı verebilecek şekilde hazırlanmıştır. İç paydaşlardan alınan istek, görüş ve öneriler doğrultusunda program içeriğinde güncelleme ve geliştirmeler yapılmaktadır. Eğitim programımızda, mesleki donanımını teorik ve uygulamalı eğitimle pekiştiren zorunlu ve seçmeli derslerin dengeli bir şekilde yer aldığı, planlanan mezun profilinin gereksinimlerini karşılamaya yönelik özenle oluşturulmuş bir ders müfredatı bulunmaktadır.

İç paydaşlardan alınan istek, görüş ve öneriler doğrultusunda program içeriğinde zenginleştirmeler yapılmaktadır. İç paydaşlardan çeşitli yöntemler ile (memnuniyet anketleri, öğrenci temsilcisi, bölüm öğretim elemanlarının görüşlerinin alınması vb.) elde edilen bilgiler, bölüm kurullarında görüşülerek karara bağlanmakta; gerekli durumlarda Meslek Yüksekokulu Müdürlüğü'ne sunulmaktadır. Seçmeli ders havuzunun güncellenmesi, mesleki derslerde uygulama oranının artırılması, sektör temsilcilerinin eğitim süreçlerinde daha aktif olarak katılmasına yönelik uygulamalar (seminer, konferans, uygulamalı dersler, workshop vb.), iç paydaş gereksinimine göre gerçekleştirilen güncellemeler arasında değerlendirilebilir.

**Kanıt 1:** [Doğalgaz ve Tesisatı Teknolojisi Öğretim Planı](#)

**Kanıt 2:** [Öğrenci Paydaş Anketi](#)

**Kanıt 3:** [Mezun Paydaş Anketi](#)

### 2.7.2. Program Öğretim Amaçlarının Dış Paydaşların Gereksinimlerine Göre Güncellenme

#### Yöntemi

Doğalgaz ve Tesisatı Teknolojisi Programı dış paydaşların gereksinimlerine göre güncelleme yöntemleri aşağıdaki şekildedir;

- MEB, YÖK ve ÖSYM gibi yasal kuruluşlarca getirilen yeni düzenlemeler doğrultusunda

gerekli deęişiklik ve güncellemeler ivedilikle yerine getirilmektedir.

- Mezunlardan alınan bilgiler doğrultusunda program içeriğinde ne gibi zenginleştirmeler yapılabileceęi hususunda bölüm başkanlığı ve öğretim elemanları arasında fikir alışverişleri yapılmaktadır.
- Sektör temsilcilerinden gelen talepler ve elektrik endüstrisi alanında yaşanan teknolojik gelişmeler gözetilerek, mesleki derslerin sayısının artırılması (seçmeli ders havuzunda), ders işleniş sürecinde uygulamalara daha çok yer verilmesi, yabancı dil eğitiminde kalitenin artırılması çabaları devam edilmektedir.
- Diğer üniversitelerin Doğalgaz ve Tesisatı Teknolojisi Programlarının müfredatı dönemsel olarak takip edilmekte, kıyaslama teknięi ile program öğretim amaçlarını iyileştirici unsurlar tespit edilmesi durumunda bölüm müfredatına uygulanması için çalışmalar gerçekleştirilmektedir.

#### **Kamıt 1: [Doğalgaz ve Tesisatı Teknolojisi Öğretim Planı](#)**

### **2.7.3. Program Öğretim Amaçlarına Ulaşma**

Doğalgaz ve Tesisatı Teknolojisi Programı öğretim amaçlarına ulaşılma durumu mezun öğrencilere yönelik uygulanan memnuniyet anketleri ve istihdam profillerinin takibi ile ölçülmektedir. Üniversitemiz Mezun İletişim Sistemi, Kastamonu Üniversitesi mezunları arasındaki ilişkileri daha etkin kılmak, Üniversite bünyesindeki etkinlik ve projeleri mezunlarımıza ulaştırmak ve geri dönüşüm mekanizmaları geliştirmek amacı ile mezun bilgi sistemini hizmete sunulmuştur.

#### **Kamıt 1: [Mezun Paydaş Anketi](#)**

#### **Kamıt 2: [Kastamonu Üniversitesi Mezun İletişim Sistemi](#)**

### **2.7.4. Program Öğretim Amaçlarının Tespiti İçin Süreç Yönetimi**

Doğalgaz ve Tesisatı Teknolojisi Programı öğretim amaçlarının belirlenmesi bölüm kurulu ve birim kalite komisyonu toplantılarıyla yapılmaktadır. Doğalgaz ve Tesisatı Teknolojisi Programı iç ve dış kaynaklardan edinilen bilgilerle, ders içeriklerinin analiz edilmesi, öğrencilerin program eğitim amaçlarına ulaşma durumunun belirlenmesi ve kalite biriminin aktif olarak çalışması sağlanarak program öğretim amaçlarının tespiti için bir süreç yönetimi geliştirilerek önlem alınması planlanmaktadır. Bölüm Kurulu toplantıları ve Akademik Kurul toplantılarında alınan kararlar neticesinde program öğretim amaçları için (gerekli durumlarda) iyileştirme çalışmaları gerçekleştirilmektedir.

#### **Kamıt 1: [Akademik Kurul Toplantısı](#)**

### 3. PROGRAM ÇIKTILARI

Elektrik ve Enerji Bölümü Doğalgaz ve Tesisatı Teknolojisi Programına ait program çıktıları; program eğitim amaçları ile uyumlu olacak şekilde, bu amaçlara ulaşmak için gerekli bilgi, beceri ve davranış bileşenlerinin tamamını kapsayacak ve ölçme-değerlendirme süreçleriyle ilişkilendirilmiş biçimde tanımlanmıştır.

#### 3.1. Doğalgaz ve Tesisatı Teknolojisi Programı Program Çıktıları

Doğalgaz ve Tesisatı Teknolojisi Programı kapsamında program çıktılarının belirlenmesi sürecinde Türkiye Yükseköğrenim Yeterlilikler Çerçevesi (TYYÇ) ölçütleri esas alınmıştır. Program çıktıları taslak hâlinde hazırlanarak iç ve dış paydaşların görüşlerine sunulmuş, paydaşlardan elde edilen geri bildirimler çıktıların oluşturulma sürecine dâhil edilmiştir. Program çıktıları, bölüm kurulunda değerlendirilmesinin ardından yeniden iç ve dış paydaşlarla paylaşılmış; böylece çıktıların hem akademik gereklilikler hem de sektör beklentileri doğrultusunda geliştirilmesi sağlanmıştır. Paydaş geri bildirimleri doğrultusunda bazı program çıktıları sadeleştirilmiş, bazı çıktılar ise öneriler doğrultusunda kapsam ve içerik açısından zenginleştirilmiştir. Kapsamlı bir inceleme sonucunda oluşturulan çıktılar Tablo 3.1’de verilmiştir.

**Tablo 3.1.** Doğalgaz ve Tesisatı Teknolojisi Programı, Program Çıktıları

No	Program Çıktıları
TYYC-1	Matematik, fen bilimleri, gaz ve tesisat teknolojisi ile ilgili konularda yeterli alt yapıya sahiptir.
TYYC-2	Doğalgaz ve tesisatı ile ilgili geliştirilmiş teknolojilerin uygulanmasındaki sorunları ve çözümlerini anlar.
TYYC-3	Doğalgaz ve tesisatı teknolojisi alanında güncel teknikleri ve araçları ek teknik eğitim alarak kullanır.
TYYC-4	Teknik resim becerisini gaz ve tesisat ile ilgili uygulamalarda etkin bir şekilde kullanır, bilgisayar ortamında çizim yapar ve bu yolla iletişim kurar.
TYYC-5	Doğalgaz, ısıtma ve sıhhi tesisat sistemlerinde problemlerin çözümü için gerekli olan verileri tanımlama, toplama ve kullanmayı etkin bir biçimde yapar.
TYYC-6	Bireysel olarak veya takımlarda çalışır. Sorumluluğu altında çalışanların performanslarını objektif olarak değerlendirir ve denetler.
TYYC-7	Yaşam boyu öğrenmenin gerekliliği bilincine sahip olur.
TYYC-8	Doğalgaz, ısıtma ve sıhhi tesisat projelendirilmesi ile ilgili standartları ve şartnameleri bilir.
TYYC-10	Etkin sözlü ve yazılı iletişim kurar.
TYYC-9	Bilişim teknolojilerini kullanır, alanının gerektirdiği en az Avrupa Bilgisayar Kullanma Lisansı Temel Düzeyinde bilgisayar yazılımı ile birlikte bilişim ve iletişim teknolojilerini kullanır.
TYYC-11	Doğalgaz şebeke hatları yapım, işletme, test ve bakım/onarım işlerini ilgili standartlara uygun olarak belirli bir süre içinde yapar.
TYYC-12	Teknolojik uygulamaların hukuksal sonuçları ve meslek etiği konusunda farkındalığa sahiptir. Teknik emniyet, iş sağlığı ve güvenliği, kurallarını uygular.

#### 3.2. Program Çıktılarını Değerlendirme Süreci

Doğalgaz ve Tesisatı Teknolojisi Programına ait program çıktılarının gerçekleşme düzeyini belirlemek ve kayıt altına almak amacıyla, dönemsel olarak uygulanan anket temelli bir ölçme ve değerlendirme süreci geliştirilmiştir.

**Kant 1:** [Öğrenci Paydaş Anketi](#)

**Kant 2:** [Mezun Paydaş Anketi](#)

##### 3.2.1. Program Çıktılarının Sağlanma Düzeyine İlişkin Ölçme ve Değerlendirme Yöntemi

Doğalgaz ve Tesisatı Teknolojisi Programına ait program çıktılarının madde bazında ve dönemsel olarak izlenmesi sürecinde, mümkün olduğunca somut ve doğrulanabilir kanıtların elde edilmesi hedeflenmektedir. Bu kapsamda kullanılan ölçme ve değerlendirme yöntemleri Tablo 3.2’de sunulmaktadır.

Program çıktılarının değerlendirilmesinde başvurulan bir diğer yöntem ise mezun öğrencilerden anketler aracılığıyla program çıktılarına ilişkin görüşlerin ve istatistiksel verilerin toplanmasıdır.

**Kant 1:** [Mezun Paydaş Anket](#)

### 3.2.2. Program Çıktılarının Ölçme ve Değerlendirme Sürecinin Sağlanma Düzeyi

Program çıktılarının gerçekleşme düzeyinin belirlenmesi amacıyla Tablo 3.2’de yer alan ölçme araçları ve teknikler kullanılmaktadır. Bu kapsamda elde edilen doğrudan kanıtların yanı sıra, mezun durumundaki öğrencilere uygulanan anketler aracılığıyla dolaylı veriler de toplanmaktadır. Elde edilen tüm kanıt ve veriler, bölüm kurulunda değerlendirilerek karar süreçlerine yansıtılmaktadır.

### 3.2.3. Program Çıktılarını Sağlamak İçin Yaklaşım ve Uygulamalar

Tablo 3.2. TYYÇ-Program Yeterlilikleri İlişkisi

Temel Alan (X)	Program Yeterlilikleri												Ulusal Yeterlilik (X)			
	1	2	3	4	5	6	7	8	9	10	11	12				
Bilgi	1	X							X	X				X	1	Bilgi
Beceriler	1						X							X	1	Beceriler
	2			X											2	
Yetkinlikler (Bağımsız Çalışabilme ve Sorumluluk Alabilme)	1														1	Yetkinlikler (Bağımsız Çalışabilme ve Sorumluluk Alabilme)
	2												X		2	
	3														3	
Yetkinlikler (Öğrenme)	1			X	X										1	Yetkinlikler (Öğrenme)
	2						X	X	X						2	
	3														3	
Yetkinlikler (İletişim ve Sosyal)	1					X									1	Yetkinlikler (İletişim ve Sosyal)
	2														2	
	3														3	
	4														4	
Yetkinlikler (Alana Özgü)	1														1	Yetkinlikler (Alana Özgü)
	2											X			2	

Bir program yeterliliği,

- Bir temel alan yeterliliği ile ilişkili ise ilgili kutucuğa **X** işareti koyunuz.
- Bir ulusal yeterlilik ile ilişkili ise ilgili kutucuğa **X** işareti koyunuz.
- 

### 3.2.4. Program Çıktısı Ölçme ve Değerlendirme Sistemi

Doğalgaz ve Tesisatı Teknolojisi Programı, program çıktılarının ölçme ve değerlendirilmesinde her bir unsur dikkate alınmaktadır. Bunun yanı sıra, mezuniyet aşamasına gelmiş olan öğrencilere uygulanan, program çıktılarına ulaşma düzeyini belirlemeye yönelik anket ile elde edilen veriler doğrultusunda ölçülmektedir.

### 3.2.5. Program Çıktısına Ulaşıldığına Dair Kanıtlar

Doğalgaz ve Tesisatı Teknolojisi Programı, program çıktılarının her biri için çıktının karşılandığına dair kanıtlayıcı belgeler listesi karşılaştırmalı olarak Tablo 3.3'te sunulmuştur.

Tablo 3.3. Program Çıktılarının Program Öğretim Amaçlarıyla Uyumu

Program Öğretim Amaçları (PÖA)	Program Çıktıları (PÇ)											
	PÇ1	PÇ2	PÇ3	PÇ4	PÇ5	PÇ6	PÇ7	PÇ8	PÇ9	PÇ10	PÇ11	PÇ12
PÖA-1	3	5	5	4	4	3	3	5	4	3	4	4
PÖA-2	3	5	5	4	4	2	2	4	3	3	4	3
PÖA-3	3	4	4	3	4	2	2	4	3	4	3	3
PÖA-4	3	4	4	3	4	2	2	4	3	4	3	3

\*Uyum düzeyleri 1 (çok düşük) ve 5 (çok yüksek) arasında ifade edilmiştir.

## 4. SÜREKLİ İYİLEŞTİRME

### 4.1. Kurulan Ölme Değerlendirme Sisteminin Sürekli İyileştirilmesi

Doğalgaz ve Tesisatı Teknolojisi Programı'nda eğitim-öğretim kalitesinin artırılması ve tespit edilen sorunların giderilmesine yönelik olarak sürekli iyileştirme çalışmaları yürütülmektedir. Bu çalışmalar kapsamında, öncelikle iç ve dış paydaşların görüş ve geri bildirimleri sistematik biçimde alınmaktadır.

İç paydaşlar arasında yer alan bölüm öğrencileri, programda görev yapan öğretim elemanları ve meslek yüksekokulundaki diğer bölüm öğretim elemanlarından; bölüm özgörevleri, program öğretim amaçları ve program çıktılarının belirlenmesine ilişkin görüş ve öneriler anketler ve görüş formları aracılığıyla toplanmaktadır. Ayrıca Meslek Yüksekokulu Müdürlüğü ve Rektörlük tarafından iletilen bilgi, talimat ve yönlendirmeler doğrultusunda program kapsamındaki faaliyet ve uygulamalarda gerekli düzenleme ve güncellemeler yapılmaktadır.

Dış paydaşlar olarak tanımlanan bölüm mezunları, sektör temsilcileri, diğer üniversitelerde görev yapan akademisyenler ve yerel yönetimlerden; program öğretim amaçları ve program çıktılarının belirlenmesine yönelik görüş ve öneriler alınmaktadır. Bunun yanı sıra Yükseköğretim Kurulu, Ölçme, Seçme ve Yerleştirme Merkezi ile Millî Eğitim Bakanlığı tarafından yayımlanan mevzuat hükümleri doğrultusunda programda gerekli güncelleme ve düzenlemeler gerçekleştirilmektedir. Bölüm öğretim elemanları ayrıca istihdam ve kariyer günleri kapsamında sektör temsilcileriyle görüşmeler yaparak geri bildirim toplamaktadır.

İç ve dış paydaşlardan elde edilen görüş ve öneriler, Bölüm Başkanlığı tarafından analiz edilmekte, raporlanmakta ve Bölüm Kurulu'na sunulmaktadır. Bölüm Kurulu toplantılarında bu geri bildirimler değerlendirilerek karara bağlanmakta; bunun yanı sıra bölüm özgörevleri, program öğretim amaçları ve çıktıları, öğretim planı ve ders içerikleri, eğitim-öğretim kadrosu ile eğitim-öğretim altyapısının geliştirilmesine yönelik konular görüşülmektedir.

Bölüm Kurulu tarafından alınan kararlar, eğitim-öğretim faaliyetlerinin planlanması ve yürütülmesinde belirleyici rol oynamaktadır. Ara sınavlar, yarıyıl sonu sınavları, öğrenci, mezun ve staj anketleri, bölüm ve akademik kurul toplantıları, komisyon çalışmaları, öğretim elemanlarının görüşleri ile dış paydaş geri bildirimleri, eğitim-öğretim süreçlerinin izlenmesi ve değerlendirilmesinde girdi olarak kullanılmaktadır.

Programda yürütülen iyileştirme faaliyetleri, Planla-Uygula-Kontrol Et-Önlem Al (PUKÖ) döngüsü esas alınarak ele alınmakta; ölçme ve değerlendirme sistemlerinden elde edilen veriler programın sürekli iyileştirilmesine yönelik olarak değerlendirilmektedir.

Kastamonu Üniversitesi Stratejik Planı'nda yer alan, öncelikli alanlarda ihtisaslaşmış, bölgesel kalkınma odaklı ve uluslararası standartlarda bir araştırma üniversitesi olma hedefi doğrultusunda, bölümler bünyesinde stratejik öncelikli alanlarda araştırma faaliyetlerinin geliştirilmesi teşvik edilmektedir. Bu kapsamda süreç yönetimi ve kaynak kullanımının araştırma faaliyetlerine katkısı kademeli olarak artırılmaktadır.

Sürekli iyileştirme, yenilenme ve araştırma-geliştirme süreçlerinin yönetimi ile kaynakların etkin

kullanımı, Abana Sabahat Mesut Yılmaz Meslek Yüksekokulu bünyesinde Müdürlük makamının gözetim ve denetimi altında yürütülmektedir.

**Kanıt 1:** [Kastamonu Üniversitesi 2020-2024 Stratejik Plan](#)

**Kanıt 2:** [Abana Sabahat Mesut Yılmaz Meslek Yüksekokulu Faaliyet Raporları](#)

#### 4.2. İyileştirme Çalışmalarının Sistematiği ve Kanıtlara Dayanması

Program kapsamında yürütülen iyileştirme çalışmaları, gelişime açık tüm alanları kapsayacak şekilde sistematik olarak toplanan ve somut verilere dayanan bulgular doğrultusunda gerçekleştirilmektedir. Doğalgaz ve Tesisatı Teknolojisi Programı'nda sürekli iyileştirme faaliyetleri, Toplam Kalite Yönetimi yaklaşımı çerçevesinde belirlenen temel alanlarda kaliteyi artırmaya yönelik hedefler doğrultusunda planlanmakta ve uygulanmaktadır.

### 5. EĞİTİM PLANI

#### 5.1. Öğretim Planı (Müfredat)

##### 5.1.1 Doğalgaz ve Tesisatı Teknolojisi Programı Ön Lisans Öğretim Planı

Günümüz dünyasında enerji, yaşam kalitesinin sürdürülebilirliği açısından temel unsurlardan biri hâline gelmiştir. Özellikle doğalgaz, temiz ve verimli bir enerji kaynağı olarak konut, sanayi ve hizmet sektörlerinde yaygın biçimde kullanılmaktadır. Doğalgaz kullanımının artması, bu alanda teknik bilgiye ve uygulama becerisine sahip nitelikli ara eleman ihtiyacını da beraberinde getirmektedir. Kastamonu Üniversitesi Abana Sabahat–Mesut Yılmaz Meslek Yüksekokulu Elektrik ve Enerji Bölümü bünyesinde yer alan Doğalgaz ve Tesisatı Teknolojisi Programı kapsamında; doğalgaz tesisatlarının projelendirilmesi, kurulumu, işletilmesi, bakımı ve güvenliği konularında yetkin, sektörel ihtiyaçlara cevap verebilecek nitelikli iş gücü yetiştirilmesine yönelik eğitim faaliyetleri yürütülmektedir.

Elektrik ve Enerji Bölümü, Doğalgaz ve Tesisatı Teknolojisi Programı öğretim planında yer alan dersler Tablo 5.1'de gösterilmiştir.

**Tablo 5.1.** Yarıyıl Temelinde Ders Planı

1. YARIYIL (1. SINIF GÜZ DÖNEMİ)					
DERS KODU	DERS ADI	Z/S	T	U	AKTS
AIITOL101	ATATÜRK İL. VE İNK. TARİHİ-I	Z	2	0	2
TDOL103	TÜRK DİLİ-I	Z	2	0	2
YDOL105	YABANCI DİL-I	Z	2	0	2
ADG21101	MATEMATİK	Z	4	0	5
ADG21103	FİZİK	Z	3	0	4
ADG21105	TEMEL BİLGİ TEKNOLOJİSİ KULLANIMI	Z	1	1	3
ADG21107	TEKNİK RESİM	Z	2	2	4
	MESLEKİ SEÇMELİ-I	S	2	0	4
	SEÇMELİ-I	S	2	0	4
	Toplam		20	3	30
MESLEKİ SEÇMELİ-I (BÖLÜM SEÇMELİ HAVUZU)					
ADG21301	ÖLÇME VE KONTROL	S	2	0	4
ADG21303	İKLİMLENDİRME ESASLARI	S	2	0	4
ADG21305	YÖNLENDİRİLMİŞ MESLEKİ ÇALIŞMA-I	S	2	0	4
SEÇMELİ-I (BÖLÜM SEÇMELİ HAVUZU)					
ADG21501	ÇEVRE KORUMA	S	2	0	4
ADG21503	TOPLAM KALİTE YÖNETİM	S	2	0	4
ADG21505	YÖNLENDİRİLMİŞ ÇALIŞMA-I	S	2	0	4

**2. YARIYIL (1. SINIF BAHAR DÖNEMİ)**

DERS KODU	DERS ADI	Z/S	T	U	AKTS
AIITOL102	ATATÜRK İL. VE İNK. TARİHİ-II	Z	2	0	2
TDOL104	TÜRK DİLİ-II	Z	2	0	2
YDOL106	YABANCI DİL-II	Z	2	0	2
ADG21102	MALZEME BİLGİSİ	Z	3	0	4
ADG21104	BİLGİSAYAR DESTEKLİ ÇİZİM	Z	1	2	3
ADG21106	TERMODİNAMİK	Z	3	0	4
ADG21108	TEMEL TESİSAT İŞLEMLERİ	Z	2	2	4
ADG21110	TEMEL ELEKTRİK BİLGİSİ	Z	2	0	2
	SEÇMELİ-II	S	2	0	4
	OSD	S	2	0	3
	Toplam		21	4	30
SEÇMELİ-II (BÖLÜM SEÇMELİ HAVUZU)					
ADG21502	İŞ GÜVENLİĞİ VE İŞÇİ SAĞLIĞI	S	2	0	4
ADG21504	ARAŞTIRMA YÖNTEM VE TEKNİKLERİ	S	2	0	4
ADG21506	YÖNLENDİRİLMİŞ ÇALIŞMA-II	S	2	0	4

**3. YARIYIL (2. SINIF GÜZ DÖNEMİ)**

DERS KODU	DERS ADI	Z/S	T	U	AKTS
ADG21201	DOĞALGAZ VE TESİSATI UYGULAMASI-I	Z	2	2	5
ADG21203	GİRİŞİMCİLİK-I	Z	2	0	4
ADG21209	ISITMA SİSTEMLERİ-I	Z	3	0	4
ADG21999	STAJ	Z	0	0	9
	MESLEKİ SEÇMELİ-III	S	2	0	4
	SEÇMELİ-III	S	2	0	4
	Toplam		11	2	30
MESLEKİ SEÇMELİ-III (BÖLÜM SEÇMELİ HAVUZU)					
ADG21401	TERMODİNAMİK-II	S	2	0	4
ADG21403	GÜNEŞ ENERJİSİ	S	2	0	4
ADG21405	TEMEL ELEKTRİK BİLGİSİ - II	S	2	0	4
ADG21407	YÖNLENDİRİLMİŞ MESLEKİ ÇALIŞMA-III	S	2	0	4
SEÇMELİ-III (BÖLÜM SEÇMELİ HAVUZU)					
ADG21601	KALİTE YÖNETİM SİSTEMİ	S	2	0	4
ADG21603	MESLEK ETİĞİ VE İLETİŞİM	S	2	0	4
ADG21605	DGS HAZIRLIK-I	S	2	0	4
ADG21607	YÖNLENDİRİLMİŞ ÇALIŞMA-III	S	2	0	4

**4. YARIYIL (2. SINIF BAHAR DÖNEMİ)**

DERS KODU	DERS ADI	Z/S	T	U	AKTS
ADG21202	DOĞALGAZ VE TESİSATI UYGULAMASI - II	Z	2	2	5
ADG21204	GİRİŞİMCİLİK-II	Z	2	0	4
ADG21206	AKIŞKANLAR MEKANİĞİ	Z	3	0	4
ADG21208	BORU KAYNAKÇILIĞI	Z	3	1	5
ADG21210	ISITMA SİSTEMLERİ-II	Z	3	0	4
	MESLEKİ SEÇMELİ-IV	S	2	0	4
	SEÇMELİ-IV	S	2	0	4
	Toplam		17	3	30
MESLEKİ SEÇMELİ-IV (BÖLÜM SEÇMELİ HAVUZU)					
ADG21402	ETÜD VE PROJE TEKNİKLERİ - II	S	2	0	4
ADG21404	SAĞLIK TESİSATI	S	2	0	4
ADG21406	ALTERNATİF ENERJİ KAYNAKLARI	S	2	0	4
ADG21408	YÖNLENDİRİLMİŞ MESLEKİ ÇALIŞMA IV	S	2	0	4
SEÇMELİ-IV(BÖLÜM SEÇMELİ HAVUZU)					
ADG21602	PROJE HAZIRLAMA TEKNİKLERİ	S	2	0	4
ADG21604	İLK YARDIM	S	2	0	4
ADG21606	DGS HAZIRLIK-II	S	2	0	4
ADG21608	YÖNLENDİRİLMİŞ ÇALIŞMA-IV	S	2	0	4

**Kamıt 1:** [Doğalgaz ve Tesisatı Teknolojisi Programı Ders Katalođu](#)

**Kamıt 2:** [Doğalgaz ve Tesisatı Teknolojisi Programı Öğretim Planı](#)

## 5.2. Öğretim Planını Uygulama Yöntemi

Öğretim planının uygulanmasında tercih edilen öğretim yöntem ve teknikleri, program kapsamında belirlenen bilgi, beceri ve yetkinliklerin öğrencilere kazandırılmasını sağlayacak şekilde yapılandırılmaktadır. Programda tanımlı kalite güvence sistemi ve Bologna süreci ile uyumlu eğitim planı doğrultusunda, öğrencilerin gerekli akademik ve mesleki donanımı edinmeleri güvence altına alınmıştır.

Doğalgaz ve Tesisatı Teknolojisi Programı'nda yer alan dersler, öğrencilerin aktif katılımını esas alan bir anlayışla yürütölmektedir. Teorik ders içerikleri, öğrenmenin kalıcılıđını artırmak amacıyla uygulama çalışmalarını, alan gezileri, sunumlar ve benzeri öğretim etkinlikleri ile desteklenmektedir.

Ders içerikleri; öğrencilerin alan bilgilerini bütöncöl biçimde tamamlamaları, edindikleri bilgileri farklı derslerle ilişkilendirebilmeleri ve uygulama süreçlerine aktarabilmeleri dikkate alınarak planlanmaktadır. Dersleri yürüten öğretim elemanları, dersin içeriđi, öğrencilerin öğrenme özellikleri ve fiziksel imkânlar doğrultusunda farklı öğretim yöntem ve tekniklerinden yararlanmaktadır. Bu yöntemlerin belirlenmesinde, öğrencilerin öğrenme sürecine etkin katılımını, bilgiye erişimi ve elde edilen bilgilerin yeni öğrenme süreçlerinde kullanılabilmesi temel ölçütler olarak dikkate alınmaktadır.

**Kamıt 1:** [Doğalgaz ve Tesisatı Teknolojisi Programı Öğretim Planı](#)

### 5.2.1. Öğretim Planının Uygulanmasında Kullanılan Öğretim Yöntemleri

Bölüm öğretim planında yer alan derslerin öğrencilere etkin ve kalıcı biçimde kazandırılabilmesi amacıyla, teorik anlatımlar uygulama çalışmalarını, proje faaliyetleri ve teknik gezilerle desteklenerek yürütölmektedir. Doğalgaz ve Tesisatı Teknolojisi alanının temel bilgi ve becerilerini içeren dersler, konu bazında kuramsal çerçeveye uygun şekilde ele alınmakta; öğrenmenin pekiştirilmesi amacıyla ders sorumlusu öğretim elemanları tarafından sektörde kullanılan güncel ve gerçek uygulamalara dayalı örneklerden yararlanılmaktadır.

Program kapsamında dersler yarıyıl esasına göre dört dönem halinde planlanmakta olup her yarıyıldaki eğitim-öğretim faaliyetleri 15 haftalık süre üzerinden gerçekleştirilmektedir. Ders başarıları 100'lük not sistemi üzerinden değerlendirilmekte, elde edilen notlar dörtlük sistemdeki başarı katsayısına dönüştürölmektedir. Öğretim planında yer alan derslerin içerik ve öğrenme çıktıları doğrultusunda öğretim yöntemleri belirlenmekte; teorik dersler sınıf temelli anlatım ağırlıklı olarak, uygulama dersleri ise alan ve uygulamaya dayalı çalışmalar şeklinde yürütölmektedir.

Öğretim planı doğrultusunda bölümde kullanılan öğretim yöntemleri şunlardır;

- Anlatım,
- Tartışma,
- Gösterip yapma,
- Sorun (problem) çözme,
- İşbirlikli öğrenme,
- Gösteri,
- Benzetişim,
- Proje,
- Gezi,
- Görüşme,
- Beyin fırtınası,
- Ders notları ve kitaplar,

- İş Yeri Eğitimi

#### 5.2.1.1. Anlatım

Öğretim elemanı merkezli öğretim yöntemleri, program kapsamında kullanılan temel yaklaşımlar arasında yer almaktadır. Bu yöntemde öğretim elemanı, ders içeriğini aktif biçimde sunmakta; öğrenciler ise ağırlıklı olarak dinleyici konumunda bulunmaktadır. Dersler, anlatım, betimleme ve açıklama teknikleri kullanılarak yürütülmektedir. Uygun derslerde çağdaş sunum araç ve tekniklerinden yararlanılmasıyla derslerin görsel niteliği artırılmakta, sınıf içi iletişim güçlendirilmekte ve ders süresinin daha etkin ve verimli kullanılması sağlanmaktadır.

#### 5.2.1.2. Tartışma

Öğrenci katılımını esas alan bu öğretim yönteminde, sınıfın tamamı ya da oluşturulan küçük gruplar aracılığıyla öğrencilerin öğrenme sürecine aktif olarak dâhil olmaları sağlanmaktadır. Yöntem kapsamında grup üyeleri, belirlenen tartışma konularını farklı bakış açıları doğrultusunda ele almakta; problem çözmeye yönelik alternatif görüş ve öneriler geliştirmektedir. Tartışma sürecinde, öğrencilerin ortak düşünme becerisi kazanmaları ve görüşlerini tutarlı bir mantık çerçevesinde ifade edebilmeleri temel hedefler arasında yer almaktadır. Bu yaklaşım, öğrencilerin eleştirel düşünme, kendini ifade etme ve demokratik tutum geliştirme becerilerinin desteklenmesine katkı sağlamaktadır.

#### 5.2.1.3. Gösterip Yaptırma

Bu öğretim yöntemi, özellikle alana yönelik uygulamalı derslerde kullanılmakta olup öğretim elemanı tarafından yapılan örnek uygulamaların sınıf ortamında gösterilmesini ve ardından öğrencilerin bu uygulamaları bireysel olarak gerçekleştirmelerini esas almaktadır. Bu süreçte öğrenciler yalnızca gözlem yoluyla değil, aynı zamanda aktif katılım sağlayarak yaparak ve deneyimleyerek öğrenme imkânı elde etmektedir.

#### Kamıt 1: [Atölye Uygulamalı Ders](#)

#### 5.2.1.4. Sorun (Problem) Çözme

Sorun çözme öğretim yöntemi öğrencinin bir konuyu başından sonuna kadar ele alması ve irdelemesi sağlanmaktadır. Bu kapsamda;

- (a) Sorun belirlenir,
- (b) Sorun tanımlanır,
- (c) Olası çözüm yolları aranır ve hipotez geliştirilir,
- (d) Çözüm yolu sınanır,
- (e) Sınama doğru çözüme götürürse hipotez doğrulandığı için genellemeye gidilir,
- (f) Sınama doğru çözüme götürmezse, geriye dönülerek sınama etkinlikleri gözden geçirilir, seçilen diğer bir hipotez tekrar sınanır. Bu yöntem öğrencinin problem çözme, bağımsız çalışma, yaratıcı düşünme, eleştirel düşünme gibi yeteneklerini geliştirmektedir.

#### 5.2.1.5. İşbirlikli Öğrenme

İşbirlikli öğrenme yöntemi, öğrencilerin ortak bir hedef doğrultusunda birlikte çalışmasını esas alan bir öğrenme yaklaşımıdır. Bu kapsamda farklı bilgi ve beceri düzeylerine sahip öğrenciler, heterojen gruplar oluşturularak bir araya getirilmekte ve karşılıklı etkileşim yoluyla öğrenme sürecine dâhil edilmektedir. Süreç içerisinde öğrenciler, iş birliği kurma, sorumluluk paylaşma, yardım etme ve yardım alma gibi deneyimler kazanarak grup bilinci geliştirmektedir. Bu yaklaşım, mezuniyet sonrası iş yaşamında önemli bir yetkinlik olan ekip çalışmasına yatkınlığın geliştirilmesine katkı sağlamaktadır. Özellikle uygulamalı derslerde öğrencilerin grup çalışmaları hâlinde bir hizmet sürecini yürütmeleri veya somut bir ürün ortaya koymaları, işbirlikli öğrenme yöntemi çerçevesinde gerçekleştirilmektedir.

#### 5.2.1.6. Gösteri

Uygulamalı derslerde, çoğunlukla öğretim elemanı tarafından örnek uygulamalar

gerçekleştirilmekte ve bu örnekler doğrultusunda öğrencilerin hizmet süreçlerini veya ürünleri bireysel ya da grup çalışmaları şeklinde uygulamaları sağlanmaktadır. Bazı derslerde ise konunun niteliğine bağlı olarak ilgili uygulamalar yalnızca öğretim elemanı tarafından gösterilmekte ve öğrencilerin gözlem yoluyla öğrenmeleri desteklenmektedir.

#### **5.2.1.7. Benzetişim (Simülasyon)**

Eğitim sürecinde doğrudan deneyimlenmesi mümkün olmayan, özel sektörde karşılaşılabilecek uygulama ve süreçler, benzetişim (simülasyon) yöntemi kullanılarak öğrencilere aktarılmaktadır. Bu kapsamda sektörde kullanılan yöntemler ve işleyişler, kontrollü öğrenme ortamlarında öğrenciler tarafından uygulanmakta ve mesleki deneyim kazanmaları sağlanmaktadır.

#### **5.2.1.8. Proje**

Proje tabanlı öğrenme yöntemi, öğrencilerin gerçekçi ve ilgi çekici problem durumları üzerinde çalışarak mesleki öğrenme sürecine aktif olarak katılmalarını amaçlayan bir öğretim yaklaşımıdır. Bu yöntem, öğrencilerin yaratıcılıklarını kullanmalarına imkân tanımakta ve konuları çok boyutlu bir bakış açısıyla ele alabilme becerilerinin geliştirilmesine katkı sağlamaktadır.

#### **5.2.1.9. Gezi**

Öğrenme sürecini sınıf ortamı dışına taşıyan bu yöntem kapsamında, Doğalgaz ve Tesisatı Teknolojisi Programı öğrencilerinin sektörel uygulamaları yerinde gözlemleyebilmeleri amacıyla teknik geziler düzenlenmektedir. Bu çerçevede BOTAŞ tesisleri, doğalgaz dağıtım şirketleri, enerji ve ısıtma sistemleri işletmeleri, yenilenebilir enerji uygulama alanları (örneğin güneş enerjisi tesisleri) ile enerji alanında düzenlenen fuar, kongre ve sergi gibi etkinliklere teknik ziyaretler gerçekleştirilmektedir. Söz konusu teknik geziler aracılığıyla öğrencilerin mesleki uygulamaları doğrudan gözlemlenmeleri, sektör hakkında güncel bilgi edinmeleri ve teorik bilgilerini uygulamalarla ilişkilendirmeleri sağlanmaktadır.

**Kampt 1:** [BOTAŞ Teknik Gezi](#)

**Kampt 2:** [BATIKAF Kariyer Fuarı Teknik Gezi](#)

**Kampt 3:** [Solar Vizyon Enerji Fuarı Teknik Gezi](#)

#### **5.2.1.10. Görüşme**

Öğrencilerin güncel ve uygulamaya dönük bilgileri doğrudan kaynağından edinebilmelerini sağlamak amacıyla, sektör temsilcileri ve alanında uzman kişilerin dersler kapsamında eğitim faaliyetlerine katılımı teşvik edilmektedir. Bu doğrultuda her eğitim-öğretim yılında bir sektör temsilcisi davet edilerek bölüm öğrencilerine yönelik bilgilendirme etkinlikleri düzenlenmektedir. Ayrıca dersler kapsamında verilen araştırma konuları çerçevesinde, öğrencilerin sektör temsilcileriyle birebir görüşmeler yapmaları desteklenmekte ve mesleki etkileşimleri artırılmaktadır.

#### **5.2.1.11. Beyin Fırtınası**

Beyin fırtınası tekniği, belirli bir problem durumuna yönelik olarak değerlendirme veya kısıtlama yapılmaksızın mümkün olan en fazla çözüm önerisinin üretilmesini amaçlayan yapılandırılmış bir grup çalışması yöntemidir. Bu yöntem, öğrencilerin yaratıcı düşünme becerilerini geliştirmeyi, fikir üretme süreçlerine aktif katılımlarını sağlamayı ve kendilerini rahatlıkla ifade edebilmelerini desteklemektedir. Beyin fırtınası, derslerde üst düzey tartışma ve etkileşim ortamı oluşturmak amacıyla kullanılan etkili öğretim teknikleri arasında yer almaktadır.

#### **5.2.1.12. Ders Notları ve Kitapları**

Öğretim planında yer alan tüm derslerde, yarıyılın ilk haftasında dersin içeriği ve işleyişi doğrultusunda kullanılacak temel ve yardımcı kaynaklar, ders notları ile diğer öğretim materyallerine ilişkin bilgilendirme yapılmaktadır. Söz konusu bilgiler, öğrencilere erişimin sürekliliğini sağlamak amacıyla Bologna Bilgi Sistemi ve Öğrenci Bilgi Sistemi üzerinden de paylaşılmaktadır.

### 5.2.1.13. Staj

Doğalgaz ve Tesisatı Teknolojisi Programında staj uygulaması yapılmaktadır. Öğrenciler, program kapsamında aldıkları teorik ve uygulamalı derslerin ardından, belirlenen süre boyunca doğalgaz firmaları, ısıtma sistemleri firmaları veya ilgili kamu ve özel sektör kuruluşlarında staj yapmaktadır. Staj süresince öğrenciler, ısıtma sistemleri ve tesisat süreçlerini yerinde gözlemlene, mesleki uygulamalara katılma ve edindikleri teorik bilgileri uygulamaya aktarma imkânı bulmaktadır. Staj uygulaması, öğrencilerin mesleki yeterlilik kazanmaları, sektörel deneyim edinmeleri ve iş disiplini ile meslek etiğini öğrenmeleri amacıyla yürütülmektedir. Öğrencilerin staj süreci, ilgili mevzuat ve program esasları doğrultusunda izlenmekte ve değerlendirilmektedir.

### 5.2.2. Öğretim Planında Derslerin Alınması İlişkisi

Doğalgaz ve Tesisatı Teknolojisi Programı kapsamında, birbirini izleyen dersler ağırlıklı olarak aynı akademik yıl içerisinde planlanarak yürütülmektedir. Müfredat yapısında ön koşul dersi uygulaması bulunmamasıyla birlikte, öğrencilerin alt yarıyıldan başarısız oldukları dersler olması durumunda, ders kayıt süreçlerinde akademik danışmanlar tarafından bu derslerin öncelikli olarak alınmasına yönelik yönlendirme yapılmaktadır.

### 5.3. Öğretim Planı Yönetim Sistemi

Öğretim planının öngörülen şekilde uygulanmasını güvence altına alan ve sürekli iyileştirmeyi destekleyen bir eğitim yönetim sistemi program kapsamında oluşturulmuş ve etkin bir biçimde işletilmektedir. Bu sistem aracılığıyla öğretim planının uygulanma süreci izlenmekte, değerlendirilmekte ve elde edilen geri bildirimler doğrultusunda gerekli geliştirme çalışmaları gerçekleştirilmektedir.

#### 5.3.1. Öğretim Planının Geliştirilmesine Yönelik Yönetim Sistemi

Kastamonu Üniversitesi Abana Sabahat Mesut Yılmaz Meslek Yüksekokulu Elektrik ve Enerji Bölümü bünyesinde yürütülen Doğalgaz ve Tesisatı Teknolojisi Programı'nda, kuruluşundan itibaren öğretim planının güncelliğinin sağlanması ve sürekli iyileştirilmesi temel bir ilke olarak benimsenmiştir. Bu kapsamda öğretim planı, bölüm başkanı ve öğretim elemanlarından oluşan Bölüm Kurulu tarafından düzenli olarak gözden geçirilmekte; yapılan değerlendirmeler doğrultusunda gerekli güncelleme ve iyileştirme çalışmaları yürütülmektedir. Bölüm Kurulu, öğretim planına ilişkin alınan kararları tüm öğretim elemanları ile paylaşmakta ve Akademik Kurul kararları doğrultusunda uygulamaları koordine etmektedir.

Her akademik yıl açılması öngörülen derslere ilişkin öğretim elemanı görevlendirmeleri, Bölüm Kurulu kararları doğrultusunda yapılmakta ve Yüksekokul Yönetim Kurulu onayı ile kesinleştirilmektedir. Güz ve bahar yarıyılları sonunda gerçekleştirilen Bölüm Kurulu toplantılarında, ilgili yarıyla ait uygulamalar değerlendirilmekte; izleyen yarıyla yönelik görüş ve öneriler alınarak planlama yapılmaktadır. Ayrıca öğretim planının etkin şekilde yürütülmesini sağlamak amacıyla akademik yıl açılış ve kapanış toplantılarına ek olarak, bölümde görev yapan tam zamanlı, yarı zamanlı ve ders saati ücretli öğretim elemanları ile belirli aralıklarla değerlendirme toplantıları gerçekleştirilmektedir. Bu toplantılarda, Meslek Yüksekokulu yönetimi, öğretim elemanları ve öğrencilerden elde edilen geri bildirimler dikkate alınarak öğretim planına yönelik düzenlemeler yapılmaktadır.

Öğretim planında yer alan derslere ait içerik, öğrenme çıktıları, ölçme ve değerlendirme yöntemleri ile ders planlarının standart bir yapıda sunulması ve uygulama birliğinin sağlanması amacıyla her derse ilişkin bilgiler Bologna Bilgi Sistemi'ne tanımlanmaktadır. Doğalgaz ve Tesisatı Teknolojisi Programı öğretim planı Kastamonu Üniversitesi Bologna Bilgi Sistemi üzerinden yürütülmekte olup, derslere ait tüm bilgiler (ders içerikleri, ders çıktıları, kaynaklar vb.) dönem başlarında sistem üzerinden güncellenmektedir. Bunun yanı sıra, ders içeriklerinin paylaşımı, duyurular ve bilgilendirmeler için Meslek Yüksekokulu web sayfası ile Kastamonu Üniversitesi Öğrenci Bilgi Sistemi (UBYS) ders yönetim sistemi aktif olarak kullanılmaktadır.

**Kant 1:** [Kalite Öğrenci Temsilcileri Toplantısı](#)

**Kant 2:** [Akademik Kurul Toplantısı](#)

#### 5.4. Öğretim Planında "Temel Bilim Eğitimi" Düzeyi

Programımız, bir yıllık ya da en az 32 kredi veyahut en az 60 AKTS kredisi tutarında temel bilim ve sanat eğitimi içermektedir.

#### 5.5. Öğretim Planında İlgili Disipline Uygun Mesleki Eğitim Düzeyi

Doğalgaz ve Tesisatı Teknolojisi Programı, MEDEK tarafından belirlenen teknik alan eğitimi tanımlarına uygun olarak yapılandırılmış bir Meslek Yüksekokulu programı olup, her akademik yılda 60 AKTS olmak üzere toplam 120 AKTS kredi yüküne sahiptir. Programın öğretim planı, doğalgaz ve tesisat alanına özgü mesleki bilgi, beceri ve yetkinliklerin kazandırılmasını hedefleyen derslerden oluşmakta; söz konusu dersler, öğrencilerin mesleki gelişimini bütüncül ve kademeli biçimde destekleyecek şekilde tüm yarıyıllara dengeli olarak dağıtılmaktadır.

**Kant 1:** [Doğalgaz ve Tesisatı Teknolojisi Programı Öğretim Planı](#)

#### 5.6. Öğretim Planının Program Öğretim Amaçları ve Çıktılarına Erişim Desteği

Programımızda gerek teorik gerekse pratik olarak eğitimler verilmektedir. Ayrıca program alanımıza uygun dijital destekli çalışmalarda mevcuttur. Öğretim planımızın, program çıktılarına katkı düzeyi Tablo 5.4'te verilmiştir.

#### 5.7. Öğretim Planının Programa Özgü Ölçütleri Sağlama Düzeyi

Doğalgaz ve Tesisatı Teknolojisi Programı öğretim planında yer alan derslerin Programa Özgü Ölçütlere (PÖÖ) katkı düzeyleri Tablo 5.4'te gösterilmektedir.

**Tablo 5.4.** Ders-Program Çıktısı İlişkisi

1. YARIYIL (1. SINIF GÜZ DÖNEMİ) DERS PLANI													
Ders Kodu	Dersin Adı	P1	P2	P3	P4	P5	P6	P7	P8	P9	P10	P11	P12
AIITOL101	ATATÜRK İLKELERİ VE İNKILAP TARİHİ- I	1	1	1	1	1	1	1	1	1	1	1	1
TDOL103	TÜRK DİLİ -I	1	1	1	1	1	1	1	1	1	1	1	1
YDOL105	YABANCI DİL-I	1	1	1	1	1	1	1	1	1	1	1	1
ADG21101	MATEMATİK	5	2	0	0	3	0	1	0	0	0	0	0
ADG21103	FİZİK	5	3	3	3	3	1	1	1	0	1	1	1
ADG21105	TEMEL BİLGİ TEKNOLOJİSİ KULLANIMI	3	1	1	5	0	0	0	4	0	0	1	0
ADG21107	TEKNİK RESİM	3	4	5	5	1	3	2	3	4	3	2	2
	MESLEKİ SEÇMELİ-I												
	SEÇMELİ-I												
MESLEKİ SEÇMELİ-I (BÖLÜM SEÇMELİ HAVUZU)													
ADG21301	ÖLÇME VE KONTROL	4	2	2	3	3	2	1	1	0	0	1	1
ADG21303	İKLİMLENDİRME ESASLARI	4	4	3	3	3	3	2	3	3	3	3	2
ADG21305	YÖNLENDİRİLMİŞ MESLEKİ ÇALIŞMA-I	0	1	1	2	3	4	3	3	2	3	3	2
SEÇMELİ-I (BÖLÜM SEÇMELİ HAVUZU)													
ADG21501	ÇEVRE KORUMA	0	0	1	1	2	2	2	1	1	2	0	1
ADG21503	TOPLAM KALİTE YÖNETİM	0	1	2	2	2	3	3	2	1	1	1	2

ADG21505	YÖNLENDİRİLMİŞ ÇALIŞMA-I	0	1	1	1	2	3	2	1	1	1	0	0
----------	--------------------------	---	---	---	---	---	---	---	---	---	---	---	---

### 2. YARIYIL (1. SINIF BAHAR DÖNEMİ) DERS PLANI

Ders Kodu	Dersin Adı	P1	P2	P3	P4	P5	P6	P7	P8	P9	P10	P11	P12
AITOL102	ATATÜRK İLKELERİ VE İNKILAP TARİHİ-II	1	1	1	1	1	1	1	1	1	1	1	1
TDOL104	TÜRK DİLİ-II	1	1	1	1	1	1	1	1	1	1	1	1
YDOL106	YABANCI DİL-II	1	1	1	1	1	1	1	1	1	1	1	1
ADG21102	MALZEME BİLGİSİ	4	4	4	2	3	1	1	2	0	1	1	1
ADG21104	BİLGİSAYAR DESTEKLİ ÇİZİM	4	5	3	5	3	1	1	4	1	1	1	2
ADG21106	TERMODİNAMİK	5	5	1	0	4	0	1	2	0	0	3	0
ADG21108	TEMEL TESİSAT İŞLEMLERİ	5	2	3	4	3	2	1	3	0	0	5	2
ADG21110	TEMEL ELEKTRİK BİLGİSİ	5	3	1	0	1	0	1	0	0	0	1	2
	SEÇMELİ-II												
	OSD												
SEÇMELİ-II (BÖLÜM SEÇMELİ HAVUZU)													
ADG21502	İŞ GÜVENLİĞİ VE İŞÇİ SAĞLIĞI	0	0	0	0	1	1	4	3	0	0	5	5
ADG21504	ARAŞTIRMA YÖNTEM VE TEKNİKLERİ	1	2	3	2	4	3	1	2	1	1	1	1
ADG21506	YÖNLENDİRİLMİŞ ÇALIŞMA-II	0	1	1	0	3	1	2	2	1	3	1	0

### 3. YARIYIL (2. SINIF GÜZ DÖNEMİ) DERS PLANI

Ders Kodu	Dersin Adı	P1	P2	P3	P4	P5	P6	P7	P8	P9	P10	P11	P12
ADG21201	DOĞALGAZ VE TESİSATI UYGULAMASI-I	5	5	4	3	2	2	1	4	0	0	5	4
ADG21203	GİRİŞİMCİLİK-I	0	1	0	0	1	3	3	2	2	3	0	1
ADG21209	ISITMA SİSTEMLERİ-I	5	4	4	2	2	2	1	5	0	0	2	3
ADG21999	STAJ	3	5	5	5	5	5	5	5	5	5	5	5
	MESLEKİ SEÇMELİ-III												
	SEÇMELİ-III												
MESLEKİ SEÇMELİ-III (BÖLÜM SEÇMELİ HAVUZU)													
ADG21401	TERMODİNAMİK-II	5	3	2	0	2	0	1	0	0	0	1	0
ADG21403	GÜNEŞ ENERJİSİ	5	4	3	2	4	2	1	2	0	0	0	3
ADG21405	TEMEL ELEKTRİK BİLGİSİ - II	1	0	0	0	0	0	2	0	0	0	1	4
ADG21407	YÖNLENDİRİLMİŞ MESLEKİ ÇALIŞMA-III	1	2	1	1	3	3	2	2	3	3	1	0
SEÇMELİ-III (BÖLÜM SEÇMELİ HAVUZU)													
ADG21601	KALİTE YÖNETİM SİSTEMİ	0	1	1	2	0	1	1	0	0	0	0	0
ADG21603	MESLEK ETİĞİ VE İLETİŞİM	0	4	4	5	2	3	3	3	2	3	4	3

ADG21605	DGS HAZIRLIK-I	5	1	0	0	1	0	1	0	0	0	0	0	0
ADG21607	YÖNLENDİRİLMİŞ ÇALIŞMA-III	0	1	1	0	3	2	1	1	1	2	1	0	

#### 4. YARIYIL (2. SINIF BAHAR DÖNEMİ) DERS PLANI

Ders Kodu	Dersin Adı	P1	P2	P3	P4	P5	P6	P7	P8	P9	P10	P11	P12
ADG21202	DOĞALGAZ VE TESİSATI UYGULAMASI - II	5	5	4	5	5	4	2	5	0	0	5	5
ADG21204	GİRİŞİMCİLİK-II	0	1	1	0	1	1	2	2	2	0	1	1
ADG21206	AKIŞKANLAR MEKANİĞİ	5	4	1	0	3	0	1	1	0	0	1	0
ADG21208	BORU KAYNAKÇILIĞI	5	3	4	0	3	2	1	2	0	0	3	3
ADG21210	ISITMA SİSTEMLERİ-II	5	5	4	2	4	3	1	3	0	0	3	3
	MESLEKİ SEÇMELİ-IV												
	SEÇMELİ-IV												

#### MESLEKİ SEÇMELİ-IV (BÖLÜM SEÇMELİ HAVUZU)

ADG21402	ETÜD VE PROJE TEKNİKLERİ - II	5	2	1	2	2	4	1	2	0	2	2	2
ADG21404	SIHHİ TESİSAT	5	5	4	3	3	3	1	2	0	0	4	3
ADG21406	ALTERNATİF ENERJİ KAYNAKLARI	0	4	5	2	4	2	2	3	0	1	3	3
ADG21408	YÖNLENDİRİLMİŞ MESLEKİ ÇALIŞMA IV	0	1	3	0	4	2	3	2	2	3	3	2

#### SEÇMELİ-IV (BÖLÜM SEÇMELİ HAVUZU)

ADG21602	PROJE HAZIRLAMA TEKNİKLERİ	0	0	0	0	0	5	5	0	5	5	0	0
ADG21604	İLK YARDIM	1	1	1	1	1	4	4	1	3	1	1	1
ADG21606	DGS HAZIRLIK-II	3	0	1	0	0	1	1	0	0	0	0	0
ADG21608	YÖNLENDİRİLMİŞ ÇALIŞMA-IV	0	1	3	3	2	0	0	0	0	1	1	1

\* İlişki düzeyleri 1 (çok düşük) ve 5 (çok yüksek) arasında ifade edilmiştir.

### 5.8. Öğretim Planı Uygulama Deneyimi

Doğalgaz ve Tesisatı Teknolojisi Programı öğretim planında, temel mesleki eğitim derslerinin yanı sıra tesisat alan disiplinine yönelik dersler ve öğrencilerin edindikleri kavramsal ve teorik bilgileri uygulamaya aktarabilecekleri dersler yer almaktadır. Program kapsamında yer alan bu dersler aracılığıyla öğrencilerin doğalgaz ve tesisat alanını tanımaları, edindikleri bilgileri saha ve ofis ortamlarında uygulayabilmeleri, alana yönelik yeni deneyimler kazanmaları, meslek etiği ve yasal sorumlulukları öğrenmeleri, ekip çalışması ve koordinasyon becerileri geliştirmeleri, iş alanını yakından gözlemlemeleri ve mesleki uygulamaları deneyimlemeleri amaçlanmaktadır. Bu yaklaşım ile öğrencilerin tesisat süreçlerine hâkim, sorumluluk bilinci gelişmiş ve mesleki uygulama becerileri güçlü bireyler olarak yetiştirilmeleri hedeflenmektedir.

### **5.8.1. Staj**

Doğalgaz ve Tesisatı Teknolojisi Programı öğretim planında, temel mesleki eğitim derslerinin yanı sıra yapı denetimi alan disiplinine yönelik dersler ve öğrencilerin edindikleri kavramsal ve teorik bilgileri uygulamaya aktarabilecekleri dersler yer almaktadır. Bu derslerden biri Staj dersi'dir. Bu ders aracılığıyla öğrencilerin tesisat alanını tanımaları, edindikleri bilgileri saha ve ofis ortamlarında uygulayabilmeleri, mesleki deneyim kazanmaları, meslek etiği ve yasal sorumlulukları yerinde öğrenmeleri, ekip çalışması ve koordinasyon becerileri geliştirmeleri, yapı denetimi süreçlerini yakından gözlemlemeleri ve mesleki uygulamaları birebir deneyimlemeleri sağlanmaktadır.

## 6. ÖĞRETİM KADROSU

### 6.1. Öğretim Kadrosunun Sayıca Yeterliliği

Doğalgaz ve Tesisatı Teknolojisi Programı, iki öğretim elemanından oluşmaktadır. Öğretim görevlilerimiz, alanında bilgi ve donanım sahibi olup, ayrıca akademik çalışmalarına devam etmektedirler. Öğretim görevlilerimiz kendi çalışma alanları ile ilgili düzenlenen çeşitli eğitimlere katılmaktadır. Öğrenci merkezli öğrenme, uzaktan eğitim, ölçme değerlendirme, materyal geliştirme, proje hazırlama ve kalite güvencesi sistemi gibi alanlardaki yetkinliklerinin geliştirilmesine ilişkin planlar bulunmaktadır. Eğitim-öğretim kadrosunun mesleki gelişimlerini sürdürmek ve öğretim becerilerini iyileştirmek için yurt içi/dışı bilimsel etkinlikler teşvik edilmekte ve destek verilmektedir.

Bölüm içerisindeki akademik personel, bölüm başkanı ve öğretim elemanlarının görev tanımları UBYs (Üniversite Bilgi Yönetim Sistemi) üzerinden resmi olarak oluşturulmuş, bildirimi yapılmıştır.

**Kamıt 1:** [Doğalgaz ve Tesisatı Teknolojisi Programı Akademik Personel Listesi](#)

### 6.2. Öğretim Kadrosunun Nitelik Bakımından Yeterliliği

Elektrik ve Enerji Bölümü Doğalgaz ve Tesisatı Teknolojisi Programı ile eğitim-öğretim faaliyetlerine devam etmektedir. Program nitelikli iki öğretim elemanından oluşmaktadır.

**Kamıt 1:** [Yök Akademik](#)

### 6.3. Öğretim Kadrosunun Ders Verme Dışındaki Nitelikleri

Doğalgaz ve Tesisatı Teknolojisi Programı'nda ders veren öğretim kadrosunun ders verme dışındaki niteliklerine ilişkin bilgiler Tablo 6.1 ve Tablo 6.2'de gösterilmiştir.

**Tablo 6.1.** Öğretim Kadrosu Ders Yüğü Özeti

Öğretim Elemanı	TZ, YS, DSÜ <sup>1</sup>	Son İki Yarıyıda Verdiği Dersler (Dersin Kodu/Kredisi/Yarıyılı/Yılı) <sup>2</sup>					Toplam Etkinlik Dağılımı		
		Ders Kodu	Dersin Adı	AKTS	Yıl	Dönem	Öğretim	Araştırma	Diğer <sup>4</sup>
Öğr. Gör. Emine CERYAN	TZ	ADG21101	MATEMATİK	5	2025	GÜZ	%100	%0	%0
Öğr. Gör. Emine CERYAN	TZ	ADG21201	DOĞALGAZ VE TESİSATI UYGULAMASI I	5	2025	GÜZ	%90	%10	%0
Öğr. Gör. Emine CERYAN	TZ	ADG21209	ISITMA SİSTEMLERİ I	4	2025	GÜZ	%90	%10	%0
Öğr. Gör. Emine CERYAN	TZ	ADG21503	TOPLAM KALİTE YÖNETİMİ	4	2025	GÜZ	%90	%10	%0
Öğr. Gör. Emine CERYAN	TZ	ADG21305	YÖNLENDİRİLMİŞ MESLEKİ ÇALIŞMA I	4	2025	GÜZ	%40	%60	%0
Öğr. Gör. Emine CERYAN	TZ	ADG21104	BİLGİSAYAR DESTEKLİ ÇİZİM	3	2024	GÜZ	%100	%0	%0
Öğr. Gör. Emine CERYAN	TZ	ADG21106	TERMODİNAMİK	4	2024	BAHAR	%100	%0	%0
Öğr. Gör. Emine CERYAN	TZ	ADG21202	DOĞALGAZ VE TESİSATI UYGULAMASI I	5	2024	BAHAR	%90	%10	%0
Öğr. Gör. Emine CERYAN	TZ	ADG21206	AKIŞKANLAR MEKANİĞİ	4	2024	BAHAR	%100	%0	%0
Öğr. Gör. Emine CERYAN	TZ	ADG21210	ISITMA SİSTEMLERİ II	4	2024	BAHAR	%100	%0	%0

Öğr. Gör. Emine CERYAN	TZ	ADG21406	ALTERNATİF ENERJİ KAYNAKLARI	4	2024	BAHAR	%90	%10	%0
Öğr. Gör. Emine BOYNU EĞRİ KAPLAN	TZ	ADG21103	FİZİK	4	2025	GÜZ	%100	%0	%0
Öğr. Gör. Emine BOYNU EĞRİ KAPLAN	TZ	ADG21105	TEMEL BİLGİ TEKNOLOJİSİ KULLANIMI	3	2025	GÜZ	%100	%0	%0
Öğr. Gör. Emine BOYNU EĞRİ KAPLAN	TZ	ADG21107	TEKNİK RESİM	4	2025	GÜZ	%100	%0	%0
Öğr. Gör. Emine BOYNU EĞRİ KAPLAN	TZ	ADG21203	GİRİŞİMCİLİK I	4	2025	GÜZ	%50	%50	%0
Öğr. Gör. Emine BOYNU EĞRİ KAPLAN	TZ	ADG21605	DGS HAZIRLIK I	4	2025	GÜZ	%100	%0	%0
Öğr. Gör. Emine BOYNU EĞRİ KAPLAN	TZ	ADG21407	YÖNLENDİRİLMİŞ MESLEKİ ÇALIŞMA III	4	2025	GÜZ	%40	%60	%0
Öğr. Gör. Emine BOYNU EĞRİ KAPLAN	TZ	ADG21102	MALZEME BİLGİSİ	4	2024	BAHAR	%100	%0	%0
Öğr. Gör. Emine BOYNU EĞRİ KAPLAN	TZ	ADG21108	TEMEL TESİSAT İŞLEMLERİ	4	2024	BAHAR	%90	%10	%0
Öğr. Gör. Emine BOYNU EĞRİ KAPLAN	TZ	ADG21110	TEMEL ELEKTRİK BİLGİSİ	2	2024	BAHAR	%100	%0	%0
Öğr. Gör. Emine BOYNU EĞRİ KAPLAN	TZ	ADG21204	GİRİŞİMCİLİK II	4	2024	BAHAR	%50	%50	%0
Öğr. Gör. Emine BOYNU EĞRİ KAPLAN	TZ	ADG21208	BORU KAYNAKÇILIĞI	5	2024	BAHAR	%100	%0	%0
Öğr. Gör. Emine BOYNU EĞRİ KAPLAN	TZ	ADG21502	İŞ GÜVENLİĞİ VE İŞÇİ SAĞLIĞI	4	2024	BAHAR	%90	%10	%0
Öğr. Gör. Emine BOYNU EĞRİ KAPLAN	TZ	ADG21606	DGS HAZIRLIK II	4	2024	BAHAR	%100	%0	%0

<sup>1</sup>TZ: Tam zamanlı, YZ: Yarı zamanlı, DSÜ: Ders saati ücretli öğretim elemanı.

<sup>2</sup>Her öğretim elemanı için son iki yarıyıldaki tüm dersleri (lisansüstü ve başka programda verilen dersler dâhil) sıralayınız. Gerektiğinde satır ekleyiniz.

<sup>3</sup>Etkinlik dağılımını, her bir öğretim elemanının toplam etkinliği %100 olacak biçimde yüzde olarak veriniz.

<sup>4</sup>Uzun süreli izinler ve sektör etkinlikleri bu sütunda gösterilir.

**Tablo 6.2. Öğretim Kadrosu Analizi**

Öğretim Elemanının Adı ve Soyadı	Unvanı	TZ, YZ, DSÜ <sup>2</sup>	Aldığı Son Akademik Unvan	Mezun Olduğu Son Kurum ve Mezuniyet Yılı	Deneyim Süresi (Yıl)			Etkinlik Düzeyi <sup>3</sup> (Yüksek, Orta, Düşük, Yok)		
					Kanunî Özel Sektör Deneyimi	Öğretim Deneyimi	Bu Kurumdaki Deneyimi	Mesleki Kuruluşlarda	Araştırmada	Dış Paydaşlara Verilen Danışmanlıkta
Emine CERYAN	Öğr. Gör.	TZ	Öğr. Gör.	Afyon Kocatepe Üniversitesi, Fen Bilimleri Enstitüsü, Yüksek Lisans, 2010	14	14	13	Orta	Orta	Yok
Emine BOYNUEĞRİ KAPLAN	Öğr. Gör.	TZ	Öğr. Gör.	Düzce Üniversitesi, Fen Bilimleri Enstitüsü, Yüksek Lisans, 2021	2	2	2	Orta	Orta	Yok

<sup>1</sup>Tabloyu programdaki her öğretim üyesi için doldurunuz. Gerekliyse ek sayfa kullanabilirsiniz.

<sup>2</sup>TZ: Tam zamanlı, YZ: Yarı zamanlı, DSÜ: Ders saati ücretli öğretim elemanı.

<sup>3</sup>Etkinlik düzeyi son 3 yılın ortalamasını yansıtmalıdır.

ÖZGEÇMİŞ				
Adı ve Soyadı	Emine CERYAN			
Unvanı	Öğr. Gör.			
Yabancı Dil	İngilizce	Sınav: YÖKDİL	Puan: 66,25	Yıl: 2019

ALINAN DERECELER			
Alınan Derece	Bölüm / Program	Üniversite	Tarih
Lisans	Makine Resmi ve Konstrüksiyonu Öğretmenliği	Afyon Kocatepe Üniversitesi	2008
Lisans	Makine Mühendisliği	Afyon Kocatepe Üniversitesi	2019
Yüksek Lisans	Fen Bilimleri Enstitüsü, Makine Eğitimi ABD	Afyon Kocatepe Üniversitesi	2010
Doktora	Fen Bilimleri Enstitüsü, Makine Mühendisliği ABD	Marmara Üniversitesi	Devam ediyor.

KURUMLA İLGİLİ BİLGİLER		
Kuruma İlk Atanma Tarihi	2012	
Kurumdaki Hizmet Süresi	13 Yıl	
Kurumda Alınan Unvanlar	Birim	Tarih
Öğretim Görevlisi	Elektrik ve Enerji Bölümü / Doğalgaz ve Tesisatı Teknolojisi Programı	2012-

ÜYE OLUNAN MESLEKİ VE BİLİMSSEL KURULUŞLAR		
Kurum / Kuruluş Adı	Üye Olunan Yıl	Görev

SON 5 YILDAKİ YAYINLAR	
A. Uluslararası Hakemli Dergilerde Yayımlanan Makaleler	
1.	
2.	

<b>B. Uluslararası Bilimsel Toplantılarda Sunulan ve Bildiri Kitabında Basılan Bildiriler</b>	
1.	E. CERYAN, A. FEYZİOĞLU, and H. HALİLOĞLU, "Determination of Solar Power Plant SPP Settlements by Multi-Criterative Decision Analysis Methods Kastamonu Province Example," presented at the International European Conference on Interdisciplinary Scientific Research-VIII, ROME, ITALY.
2.	
3.	
4.	
5.	

<b>C. Yazılan Ulusal/Uluslararası Kitaplar ve Kitaplarda Bölümler</b>	
1.	
2.	

<b>D. Ulusal Hakemli Dergilerde Yayımlanan Makaleler</b>	
1.	
2.	
3.	
4.	
5.	

<b>ÖZGEÇMİŞ</b>				
<b>Adı ve Soyadı</b>	Emine BOYNUEĞRİ KAPLAN			
<b>Unvanı</b>	Öğretim Görevlisi			
<b>Yabancı Dil</b>	İngilizce	<b>Sınav:</b>	<b>Puan:</b>	<b>Yıl:</b>

<b>ALINAN DERECELER</b>			
<b>Alınan Derece</b>	<b>Bölüm / Program</b>	<b>Üniversite</b>	<b>Tarih</b>
Lisans	Makine Mühendisliği	Gümüşhane Üniversitesi	2019
Yüksek Lisans	Fen Bilimleri Enstitüsü, Makine Mühendisliği ABD	Gümüşhane Üniversitesi	2021

<b>KURUMLA İLGİLİ BİLGİLER</b>			
<b>Kuruma İlk Atanma Tarihi</b>	2024		
<b>Kurumdaki Hizmet Süresi</b>	2 Yıl		
<b>Kurumda Alınan Unvanlar</b>	<b>Birim</b>	<b>Tarih</b>	
Araştırma Görevlisi	Beykent Üniversitesi, Mühendislik Fakültesi, Elektrik Elektronik Mühendisliği Bölümü	2020-2023	
Öğretim Görevlisi	Kastamonu Üniversitesi, Tosya Meslek Yüksekokulu, Elektrik ve Enerji Bölümü, Elektrik Programı	2023-	

<b>ÜYE OLUNAN MESLEKİ VE BİLİMSEL KURULUŞLAR</b>		
<b>Kurum / Kuruluş Adı</b>	<b>Üye Olunan Yıl</b>	<b>Görev</b>
-	-	-

<b>SON 5 YILDAKİ YAYINLAR</b>	
<b>A. Uluslararası Hakemli Dergilerde Yayımlanan Makaleler</b>	
1.	E. BOYNUEĞRİ KAPLAN, S. ŞÜKÜROĞLU, and E. E. ŞÜKÜROĞLU, "Investigation of the adhesion properties of duplex coating on AZ91 alloy surface by MAO HiPIMS-PVD methods," <i>Journal of the Australian Ceramic Society</i> , pp. 1–25, Aug. 2025.

2.	E. BOYNUEĞRİ KAPLAN and E. E. ŞÜKÜROĞLU, "Investigation of friction behavior of TiO <sub>2</sub> Al <sub>2</sub> O <sub>3</sub> composite coating formed on AA2024 alloy by micro-arc oxidation," <i>Sigma Journal of Engineering and Natural Sciences</i> , vol. 42, no. 1, pp. 63–69, Feb. 2024.
----	--

<b>B. Ulusal Hakemli Dergilerde Yayımlanan Makaleler</b>	
1.	

<b>C. Uluslararası Bilimsel Toplantılarda Sunulan ve Bildiri Kitabında Basılan Bildiriler</b>	
1.	E. BOYNUEĞRİ KAPLAN and E. E. ŞÜKÜROĞLU, "TiO <sub>2</sub> Katkılı Al <sub>2</sub> O <sub>3</sub> Kaplamaların Aşınma Davranışlarının İncelenmesi," presented at the INTERNATIONAL ONLINE CONFERENCES ON ENGINEERING AND NATURAL SCIENCES (IOCENS'21), Gumushane, Turkey, Gümüşhane.

<b>D. Yazılan Ulusal/Uluslararası Kitaplar ve Kitaplarda Bölümler</b>	
1.	

#### 6.4. Atanma ve Yükseltme

Öğretim üyesi atama ve yükseltme kriterleri yukarıda sıralananları sağlamaya ve geliştirmeye yönelik olarak belirlenmiş ve uygulanıyor olmalıdır.

Programın, öğretim üyesi atama ve yükseltme kriterleri yukarıda sıralananları sağlayacak ve geliştirebilecek nitelikte belirlenmiş ve uygulanıyor durumdadır.

##### 6.4.1. Öğretim Üyesi Atama ve Yükseltme Kriterleri

Öğretim üyesi atama ve yükseltmeleri, 2547 Sayılı Yükseköğretim Kanunu ve Öğretim Üyeliğine Yükseltme ve Atanma Yönetmeliği ile Kastamonu Üniversitesi Öğretim Üyeliğine Yükseltme ve Atanma Yönergesi esaslarına göre yapılmaktadır. Kadro ilanı sonrasında, öğretim üyeliği kadrolarına başvuracak olan adaylar, 2547 sayılı Kanun ve Öğretim Üyeliğine Yükseltme ve Atanma Yönetmeliği ve Kastamonu Öğretim Üyeliğine Yükseltme ve Atanma Yönergesi kapsamında istenen bilgi ve belgeler ile akademik çalışmalarının yer aldığı dosyayı ilanda belirtilen ilgili birime sunar. Ayrıca başvuru sahibi, dosyasındaki yayınların ve etkinliklerin yer aldığı dijital kopyayı içeren jüri sayısı kadar taşınabilir belleği, CD ya da DVD'yi, başvuru dosyasına ilave eder. İlan edilen kadroya başvuran adayların dosyaları, öncelikle kadro ilanı yapılan birim amiri tarafından belirlenecek Ön İnceleme ve Değerlendirme Komisyonunca ön incelemeye alınır. En az üç öğretim üyesinden oluşan Ön İnceleme ve Değerlendirme Komisyonu, adayların dosyalarını bu yönergede atanma için şart koşulan asgari koşulları sağlayıp sağlamadığı yönünden inceler ve hazırlayacağı raporu Müdürlüğe sunar. Ön görülen asgari koşulları sağlayan adayın ilan edilen kadrolara başvurusu kabul edilir. Asgari koşullar açısından dosyası reddedilen adaylar, tebliğ tarihinden itibaren yedi gün içerisinde Komisyona sunulmak üzere itirazlarını Müdürlüğe yaparlar. Komisyon yapılan itirazı üç gün içerisinde karara bağlar. Kabul edilen başvuru için Kastamonu Üniversitesi Öğretim Üyeliğine Yükseltme ve Atanma Yönergesinin ilgili maddesine göre süreç başlamış olur. Puanlamaya dayalı ön değerlendirmenin gerektirdiği koşulların sağlanmış olması, akademik atamalarda adaylar için bir hak oluşturmaz. İlgili kanun, yönetmelik ve yönerge kanıtlarda sunulmuştur.

**Kanıt 1:** [Yükseköğretim Kanunu](#)

**Kanıt 2:** [Öğretim Üyelğine Yükseltme ve Atama Yönetmeliği](#)

**Kanıt3:** [Öğretim Üyesi Dışındaki Öğretim Elemanı Kadrolarına Yapılacak Atamalarda Uygulanacak Merkezi Sınav ile Giriş Sınavlarına İlişkin Usul ve Esaslar Hakkında Yönetmelik](#)

## 7. ALTYAPI

### 7.1. Öğretim için Kullanılan Sınıflar ve Donanımı

Toplam 1.785 m2 taban alana sahip meslek yüksekokulu binası bodrum katla birlikte 4 kattan oluşmaktadır. Bina içerisinde 21 adet derslik, 5 adet öğrenci toplulukları için ofis, 3 adet laboratuvar, 160 kişilik konferans salonu, kantin, dinlenme alanları, 12 adet öğretim görevlisi ofisi ve 4 idari personel ofisi bulunmaktadır. Meslek yüksekokulu 3000 m2 açık ve yeşil alana sahiptir. Kullanılan dersliklerin her birinde projeksiyon cihazı, projeksiyon perdesi, dersi veren öğretim elemanının kullanımı için kablolu/kablosuz internet bağlantısı, beyaz yazı tahtası ile ergonomik tekli öğrenci masaları ve sıraları yer almaktadır. Derslikler eğitim ve öğretimin verimli ve etkin sürdürülebilmesi için atmosfer açısından uygundur. Yüksekokul bünyesinde yer alan teorik eğitim amaçlı dersliklerin kapasitesi ve teknik donanımı derslerin sürdürülmesi açısından yeterli düzeydedir.

#### Kamıt 1: [Meslek Yüksekokulumuz Fiziki Yapısı](#)

### 7.2. Ders Dışı Etkinliklere İlişkin Ortam ve Altyapı

Abana Sabahat Mesut Yılmaz Meslek Yüksekokulu, öğrencilerini akademik ve mesleki açıdan olduğu kadar, sosyal ve kültürel olarak da eğitmeyi ve geliştirmeyi hedeflemektedir. Bu hedef doğrultusunda, Yüksekokul yönetimi ve Sağlık, Kültür ve Spor Daire Başkanlığı'na bağlı bir birim olarak faaliyet gösteren kulüp ve topluluklar faaliyette bulunmaktadır Abana Sabahat Mesut Yılmaz Meslek Yüksekokulu'nda düzenlenen etkinlikler internet üzerinden, okul web sayfalarından ve sosyal medya hesaplarından duyurulmaktadır. Ayrıca Yüksekokulumuzda öğrenci gelişimini desteklemek amaçlı spor turnuvaları düzenlenmektedir (2023 yılında 6 Şubat depremleri nedeniyle düzenlenememiştir). Her yıl mezuniyet töreninde farklı branşlarda düzenlenen turnuvaların birinci takımları ödüllendirilmektedir. Yüksekokulumuz bünyesinde yer alan konferans salonunda öğrencilerin ve okulumuzun düzenlediği konferans, panel, sempozyum, kongre gibi etkinlikler yapılabilmektedir.

Abana Sabahat Mesut Yılmaz Meslek Yüksekokulunda, öğrencilerin ders dışındaki zamanlarını değerlendirebilmeleri için;

- Ders aralarında atıştırma ile çeşitli sıcak-soğuk içeceklere ulaşabilecekleri ve vakit geçirebilecekleri kantin bulunmaktadır (zemin kat).
- Kampüs bahçesinde dinlenmeleri için gölgelikli banklar ve kamelyalar bulunmaktadır.
- Öğrencilerin kullanımına açık yemekhane bulunmaktadır.

#### Kamıt 1: [Meslek Yüksekokulumuz Fiziki Yapısı](#)

#### Kamıt 2: [Meslek Yüksekokulu Sosyal Medya Hesabı](#)

### 7.2.1. Uygulama Alanlarına İlişkin Genel Bilgiler

Yüksekokulumuz, Elektrik ve Enerji Bölümü, Doğalgaz ve Tesisatı Teknolojisi Programı; bir adet Tesisat atölyesi ile uygulamalı eğitim ihtiyacını karşılamaktadır. Atölyemizi geliştirme çalışmaları devam etmektedir. Tesisat atölyesinde uygulama yapılan dersler aşağıda verilmiştir;

Ders Kodu	Ders Adı	Ders Kodu	Ders Adı
ADG21201	DOĞALGAZ VE TESİSAT UYGULAMASI I	ADG21208	BORU KAYNAKÇILIĞI
ADG21202	DOĞALGAZ VE TESİSAT UYGULAMASI II	ADG21108	TEMEL TESİSAT İŞLEMLERİ

Bilgisayar Laboratuvarımızda uygulama yapılan dersler aşağıda verilmiştir;

Ders Kodu	Ders Adı
ADG21104	TEMEL BİLGİ TEKNOLOJİSİ KULLANIMI
ADG21104	BİLGİSAYAR DESTEKLİ ÇİZİM

**Kanıt 1:** [Doğalgaz ve Tesisatı Teknolojisi Programı Öğretim Planı](#)



(a) Tesisat Atölyesi

## **7.2.2. Öğretim Elemanlarının Olanakları**

### **7.2.2.1. Öğretim Elemanlarının Ofis Olanakları**

Abana Sabahat Mesut Yılmaz MYO İdari Bloкта öğretim elemanlarının kendilerine ait tek kişilik ofisleri bulunmaktadır. Ofisler oldukça geniş ve havadar, aynı zamanda öğrencilerin de ihtiyaç duyduklarında kolayca erişebilecekleri (asansör olan tarafta) konumlandırılmıştır.

### **7.2.2.2. Öğretim Elemanlarına Ofislerde Sağlanan Donanımlar**

Öğretim elemanlarına ofislerinde çalışma masası, ofis koltuğu, masaüstü bilgisayar, kitaplık, misafir koltukları, sehpa, askı, internet, telefon vb. olanaklar sağlanmaktadır. Öğretim elemanlarına sağlanan destekler bilimsel araştırma faaliyetlerinin yürütülmesi ve öğretim amaçlı derslerin yürütülmesinde ihtiyaç duyulan talebi karşılayacak niteliktedir.

## **7.3. Kütüphane**

Kastamonu Üniversitesi Kütüphanesi; görevlerini en iyi şekilde yerine getirmek ve üniversitenin en önemli bilgi yuvalarından biri haline gelmek için özverili, kararlı ve her türlü imkânı seferber eden bir prensip anlayışı ile çalışmaktadır. Bu amaçla teknolojik gelişmelere paralel olarak gerek ulusal gerekse uluslararası standartlar takip edilerek, üniversite ve araştırmacılara hizmet verilmektedir. Bütün bu çalışmaların sonucunda üniversite ve araştırmacılar için oluşturulan koleksiyonda kanıtlarda yer verilen olanaklar yer almaktadır. Kütüphanede bulunan basılı yayınlar, süreli yayınlar, elektronik kaynaklar ve diğer kütüphane kaynakları öğrencilerin kullanımına sunulmuştur. Ayrıca kütüphane içinde bulunan genel çalışma alanları, grup çalışma odaları, 7/24 çalışma salonu, bilgisayar salonu, self-check cihazı (otomatik ödünç iade makinesi), katalog tarama bilgisayarları, internet erişimi ve fotokopi-çıkıtı hizmetinden öğrencilerimiz faydalanabilmektedir. Engelli bireylerin kütüphane olanaklarından yararlanmalarını sağlamak ve kolaylaştırmak amacıyla kütüphane girişinde engelli giriş yolları, anonslu asansör ve bina içerisinde her katta engelli tuvaletleri bulunmaktadır.

Abana Sabahat Mesut Yılmaz Meslek Yüksekokulu içinde bulunan kütüphane, öğrencilerimize programları ile ilgili yayınlar başta olmak üzere ilgi duyabilecekleri diğer alanlar da olmak üzere geniş yayın yelpazesi sunmaktadır. Kütüphanede bulunan çalışma masalarında istedikleri zaman kullanımlarına açıktır. Üniversite ağından öğrenci olarak internet erişimi, fotokopi-çıkıtı hizmetlerinden faydalanabilmektedirler.

**Kant 1:** [Kastamonu Üniversitesi Kütüphane ve Dokümantasyon Daire Başkanlığı](#)

**Kant 2:** [Abana Sabahat Mesut Yılmaz Meslek Yüksekokulu Kütüphanesi](#)

## **7.4. Güvenlik Önlemleri**

Öğretim ortamında ve öğrenci laboratuvarlarında gerekli güvenlik önlemlerinin alınması için İSG koordinatörlüğünden görüş talep edilmiş, İSG Koordinatörlüğü'nün incelemesi sonucunda belirlenen eksiklikler giderilmiştir. Laboratuvar/ atölye/derslik kullanım ilkeleri belirlenmiş uyulması gereken kurallar tanımlanmış; temel iş sağlığı ve güvenliği ile ilgili eğitimler verilmiştir.

**Kant 1:** [Üniversitelerde İş Sağlığı ve Güvenliği Hizmetleri Konferansı](#)

### **7.4.1. Kampüste ve Binada Alınan Güvenlik Önlemleri**

Meslek Yüksekokulu bina girişinde güvenlik odası ve güvenlik personeli bulunmaktadır. Yaya ve araç giriş çıkışları denetlenmektedir. Meslek Yüksekokulunun kampüs çevresi, binaların içi ve çevresi güvenlik kameraları ile 24 saat izlenmektedir.

#### **7.4.1.1. Programın Gerektirdiği İlave Güvenlik Önlemleri**

Program, ilave güvenlik önlemleri gerektirmemektedir.

#### **7.4.2. Yangın Önlemleri**

##### **7.4.2.1. Kampüs Ortamı ve Eğitim Binasında Alınan Yangın Önlemleri**

Kastamonu Üniversitesi, Abana Sabahat Mesut Yılmaz Meslek Yüksekokulu'nda yer alan tüm akademik, idari ve sosyal amaçlı tüm binalarda Kastamonu Üniversitesi Yangın Talimatına göre (KYS-TL-013) yangın önlemleri alınmış durumdadır. Bu kapsamda Abana Sabahat Mesut Yılmaz Meslek Yüksekokulu binalarının her katında periyodik olarak bakım ve dolumu yapılan kuru kimyevi tozlu yangın söndürücülerini barındıran yangın dolapları ile birlikte olası bir yangın durumunda uygulanması gereken yönergeler bulunmaktadır. Ayrıca Abana Sabahat Mesut Yılmaz Meslek Yüksekokulu'nda sivil savunma ve acil durum komisyonu oluşturularak sorumlular binaların her bir katına asılmış ve yayımlanmıştır. Diğer yandan olası iş kazalarının (yangın ve ilkyardım dahil) önlenmesi amacı ile 30/06/2012 tarih 6331 Sayılı İş Sağlığı ve Güvenliği Kanunu'nun 4.,5.,11.,12.,13. maddeleri ile İş Sağlığı ve Güvenliği Kurulları Hakkında Yönetmeliğin 8. Maddesine dayanılarak, Kastamonu Üniversitesi İş Sağlığı ve Güvenliği Birimi kurulmuştur. Bununla birlikte, eğitim binalarımız içerisinde yangın merdivenleri de bulunmaktadır.

**Kamt 1:** [Kastamonu Üniversitesi Yangın Talimatı](#)

**Kamt 2:** [Kastamonu Üniversitesi İSG Koordinatörlüğü](#)

#### **7.4.3. İlkyardım Önlemleri**

##### **7.4.3.1. Kampüste ve Binada Sağlanan İlkyardım Önlemleri**

İlkyardım hizmetleri kapsamında tüm akademik ve idari birimlerde yangın ve ilkyardım ekipleri oluşturularak, ilk yardım talimatları kolay görülebilen alanlara asılmıştır. Kastamonu Üniversitesi İş Sağlığı ve Güvenliği Birimi eğitim ve denetim faaliyetleri ile iş ortamlarının güvenlik düzeyinin yükseltilmesi konusunda çalışmalarına devam etmektedir. Kampüs genelinde alınmış olan ilkyardım tedbirleri, Abana Sabahat-Mesut Yılmaz Meslek Yüksekokulunda da alınmıştır.

#### **7.4.4. Engelliler için Önlemler**

Abana Sabahat Mesut Yılmaz Meslek Yüksekokulu bünyesinde başta özel gereksinimli bireyler ve aileleri olmak üzere toplumdaki dezavantajlı gruplara yönelik faaliyetler birimizin odaklandığı alanlar arasında önemli bir yer işgal etmektedir. Engelli öğrencilerin eğitim olanaklarını iyileştirmek için engelli öğrenci birimi koordinatörlüğü ile iş birliği yapılmaktadır. Üniversitemizin Engelsiz Üniversite Koordinatörlüğü, üniversitemizde öğrenim gören engelli öğrencilerin akademik, idari, fiziksel, psikolojik, barınma ve sosyal alanlarla ilgili ihtiyaçlarını tespit etmek ve öğrenim yaşamlarını bu doğrultuda kolaylaştırmak için gerekli tedbirleri almak, bu yönde düzenlemeler yapmak ve yapılan çalışmaların sonuçlarını değerlendirmek amacıyla kurulmuştur. Yüksekokulumuzda öğrenim görmekte olan ve eğitim alma talebinde bulunan öğrenciler ile ilgili süreçler yönetmeliğe uygun bir şekilde oluşturulmuş olan birim koordinatörlüğü tarafından takip edilmekte ve öğrencilerin sorunları hızlı bir şekilde çözüme kavuşturulmaktadır. Meslek Yüksekokulumuzda öğrenim gören engelli öğrencilere yönelik eğitim öğretim ve sınav- değerlendirme süreç ve işlemleri Engelli Öğrenci Eğitim-Öğretim ve Sınav Uygulama Yönergesi kapsamında yürütülmektedir. Meslek Yüksekokulumuz binası fiziki olarak engelli öğrencilerin rahatlıkla eğitim görebilecekleri şekilde uygunluğa sahiptir. Yönetmeliklerde engelli öğrenciler için belirtilen bütün ayrıcalıklar sağlanmakta ve bu konuda Müdürlük gerekli bütün önlemleri

almaktadır. Ayrıca Yüksekokulumuz içerisinde yer alan ihtiyaç sahibi olan öğrencilerimiz için kısmi zamanlı çalışma ve yemek bursu gibi destekler için gerekli çalışmalar gerekli kurullarca yapılmaktadır. Kısmi zamanlı öğrenci başvuruları ve yemek bursu öğrenci başvuruları için gerekli duyurular akademik birim web sitesi ve birim panolarında duyurulmaktadır.

**Kanıt 1:** [Engelsiz Üniversite Koordinatörlüğü](#)

#### **7.4.4.1. Kampüs Ortamında Rampaların Varlığı**

Abana Sabahat Mesut Yılmaz Meslek Yüksekokulu binasında engelli bireyler için bina girişinde bir adet rampa ve bina içerisinde asansör bulunmaktadır.

#### **7.4.4.2. Eğitim Binasında Rampaların Varlığı**

Abana Sabahat Mesut Yılmaz Meslek Yüksekokulu bina girişinde bir adet rampa bulunmaktadır.

#### **7.4.4.3. Eğitim Binasında Engelli Asansörü Varlığı**

Abana Sabahat Mesut Yılmaz Meslek Yüksekokulu bina içerisinde katlara çıkışı sağlayan bir adet asansör bulunmaktadır. Meslek Yüksekokulu içerisinde engelli lavabosu bulunmaktadır.

## **8. KURUM DESTEĞİ VE PARASAL KAYNAKLAR**

### **8.1. Bütçe Süreci ve Kurumsal Destek**

Kastamonu Üniversitesi'nin yapıcı anlamda bütün karar ve tavırlara karşı kendisini vizyoner edinmesi, olumlu ve katma değer yaratan alanlara desteği, geliştirici unsurlara karşı olumlayıcı, inşa edici ve sürdürülebilir yapıcı liderliği, finansal kaynaklar ve bu kaynakların yerinde dağıtımında izlediği bütün yöntemler ve çalışmalar ile programın kalitesini korumaya çalışmakta, bunun sürdürülebilmesini sağlayacak düzeyde planlama yapmaktadır.

Öğrencilerin eğitsel, bilişsel ve sosyal olarak çevrelerinde toplumsal gerekliliklerini, iş organizasyonuna sahip her kurum ve kuruluş için zorunluklarını ve eksiklikleri halinde hissedilecek tehlikelerin varlığını anlatacak olan her çalışma, sempozyum, seminer ve bilgilendirme amaçlı tamamlayıcı geziler adına Kastamonu Üniversitesi olarak yapılan tüm yurt içi ve yurt dışı faaliyetlerinde öğrencilerimizin ve öğretim elemanlarımızın katılımlarına destek verilir.

Kastamonu Üniversitesi bünyesinde diğer akademik birimlerinde çalışmalarında kullanabileceği pek çok araştırma laboratuvarı ve farklı uygulama ve araştırma merkezi bulunmaktadır. Bu araştırma merkezlerinde gerçekleştirilen veya gerçekleştirilecek çoğu çalışma Bilimsel Araştırma Projeleri ve TÜBİTAK tarafından mali olarak desteklenmektedir.

**Kamıt 1:** [Kastamonu Üniversitesi Bilimsel Araştırma Projeleri Koordinasyon Birimi](#)

#### **8.1.1. Program Bütçesinin Oluşturulma Süreci**

Doğalgaz ve Tesisatı Teknolojisi Programına ayrılmış özel bir bütçe bulunmamaktadır. Programda görevli öğretim elemanlarının maaşları, ek ders ücretleri, SGK giderleri vb. ödemeler Abana Sabahat Mesut Yılmaz Meslek Yüksekokulu Müdürlüğü tarafından karşılanmaktadır.

### **8.2. Bütçenin Öğretim Kadrosu Açısından Yeterliliği**

#### **8.2.1. Öğretim Kadrosu Açısından Bütçenin Yeterliliği**

Bölüm öğretim kadrosunun yapılması ve kısa-orta ve uzun dönemli akademik kadro gelişim planlamaları, Abana Sabahat Mesut Yılmaz Meslek Yüksekokulu Müdürlüğü ile Elektrik ve Enerji Bölüm Başkanlığı'nın ortak çalışmaları neticesinde her yıl belirlenmekte ve bu doğrultuda Kastamonu Üniversitesi Rektörlüğü'ne yıllık olarak kadro ihtiyacı bildirilmektedir. Rektörlük makamı onayı ve merkezi bütçe olanakları doğrultusunda bölüme kadro tahsisi gerçekleştirilmekte, tahsis sürecinde tahsise ilişkin bütçe de sağlanmaktadır. Bunun yanı sıra bölüm öğretim elemanlarına akademik ve mesleki gelişim olanakları sunulmaktadır.

#### **8.2.2. Öğretim Elemanlarına Kendilerini Geliştirmesi İçin Sağlanan Bütçe Olanakları**

Öğretim elemanlarının projeler için ihtiyaç duydukları finansal destekler Kastamonu Üniversitesi bünyesinde faaliyet gösteren Bilimsel Araştırma Projeleri Koordinasyon Birimi (BAP) tarafından sağlanmaktadır. Bu kapsamda çeşitli projeler BAP tarafından değerlendirmeye alınmakta ve uygun görülen projeler BAP koordinatörlüğünde yürütülmektedir.

**Kamıt 1:** [Kastamonu Üniversitesi Bilimsel Araştırma Projeleri Koordinasyon Birimi](#)

### **8.3. Altyapı ve Donanım Desteği**

#### **8.3.1. Altyapı ve Donanımı Temin Etmek İçin Parasal Desteğin Yeterliliği**

Kastamonu Üniversitesi tarafından Abana Sabahat Mesut Yılmaz Meslek Yüksekokulu, Elektrik ve Enerji Bölümü, Doğalgaz ve Tesisatı Teknolojisi Programı için gereken altyapıyı temin etmeye, bakımını yapmaya ve işletmeye yetecek parasal kaynakların planlaması yapılmaktadır. Bölüm ihtiyaçları için güncel ihtiyaçlara göre ekstra talepler Elektrik ve Enerji Bölüm Kurulu tarafından bağlı olduğu müdürlüğe iletilebilmektedir. Meslek Yüksekokulu bütçesi ölçüsünde taleplere cevap vermektedir. Yüksekokul bütçesini aşan talepler durumunda ise giderler Kastamonu Üniversitesi Rektörlüğü tarafından karşılanmaktadır. Programda ihtiyaç duyulan altyapı ve donanımın temini, ilgili altyapı ve donanımın bakımı ve işletilmesi amacıyla

Abana Sabahat Mesut Yılmaz Meslek Yüksekokulu Müdürlüğü, Kastamonu Üniversitesi Rektörlüğü merkezi bütçesinden finansman talep edilmektedir. Üniversite tarafından Meslek Yüksekokulu için tahsis edilen bütçe teorik ve uygulamalı derslerin sürdürülebilmesi, gerekli ekipman ve malzemelerin tahsisi, makine ve teçhizatın düzenli bakımı, uygulamalı dersler için gerekli malzemelerin temini ve paket programların kiralanması için yeterli düzeydedir. Laboratuvarlardaki teçhizatın bakımı periyodik olarak sağlanan bütçeden yaptırılmaktadır. Buna ek olarak, dersliklerdeki öğretim donanımı (projeksiyon cihazı, perde vb.) her dönem belirli aralıklarla gözden geçirilmekte ve olası aksaklıklar ve sorunlara anında müdahale imkânı edinilmektedir. Bu konularda bütçe planlaması dönem başında yapılmakta ve sağlanan bütçenin yetersiz kaldığı durumlarda, işlerliğin aksatılmaması için üniversite yönetiminden ek bütçe desteği alınmaktadır.

**Kamıt 1:** [Kastamonu Üniversitesi 2020-2024 Stratejik Plan](#)

#### **8.4. Teknik ve İdari Personel Yeterliliği**

##### **8.4.1. Teknik ve İdari Personelin Sayıca Yeterliliği**

Abana Sabahat-Mesut Yılmaz Meslek Yüksekokulu bünyesinde bir yüksekokul sekreteri, iki memur olmak üzere üç idari personel; iki daimi işçi ve üç güvenlik görevlisi bulunmaktadır.

**Kamıt 1:** [Abana Sabahat Mesut Yılmaz Meslek Yüksekokulu İdari Personel Listesi](#)

##### **8.4.2. Teknik ve İdari Personelin Niteliksel Yeterliliği**

İdari personel görevlerini gerçekleştirmede yeterli niteliksel becerilere sahiptir. Programa destek veren idari personeli belli aralıklarla hizmet içi eğitim programlarına katılmaktadırlar.

##### **8.4.3. İdari Personele Sağlanan Bütçe Olanakları**

İdari personelin mesleki becerilerinin gelişimini sağlamak amacıyla üniversite bünyesinde yapılan hizmet içi eğitimlere katılımları sağlanmaktadır. İlgili eğitimlerin giderleri üniversite rektörlüğü bütçesinden karşılanmakta olup, yüksekokul bünyesinden idari personel için ilave bütçe ayrılmamaktadır.

## 9. ORGANİZASYON VE KARAR ALMA SÜREÇLERİ

### 9.1. Kurulan Ölçme Değerlendirme Sisteminin Sürekli İyileştirilmesi

Yüksekokulumuzun stratejik hedefleri doğrultusunda yönetim ve idari yapısı, 2547 sayılı Yükseköğretim Kanunu, 124 sayılı Kanun Hükmünde Kararname ve hükümleri uyarınca yayımlanan yönetmelikler çerçevesinde teşkilatlanmıştır. Yüksekokulumuzda, kurumun misyon ve stratejik hedeflerine ulaşmasını güvence altına alan ve süreçleriyle uyumlu yönetim modeli ve idari yapılanması belirlenmiştir.

Abana Sabahat Mesut Yılmaz Meslek Yüksekokulu Müdürlüğü yönetimi karar alma süreçlerinde gündem maddelerinin içeriklerine göre iç ve dış paydaş katılımları ile Yönetim Kurulu, Yüksekokul Kurulu, Akademik Kurul ve İdari insan kaynakları ile takvimli süreçlerde toplantılar yapılmaktadır. Meslek Yüksekokulu Yönetim Kurulu meslek yüksekokulunun müdür, müdür yardımcıları, üç öğretim elemanı ve yüksekokul sekreterinden oluşmakta olup toplantılar yapılarak alınan kararlar UBYS sistemi aracılığı ile kayıt altına alınmaktadır.

Yüksekokul Kurulu Müdür, müdür yardımcıları bölüm başkanları ve yüksekokul sekreterinden oluşmakta ve eğitim öğretim yılı dönem başlarında ve eğitim öğretimi süreçleri ile ilgili gündem maddelerine göre dönem içlerinde de toplantı yapılmaktadır. Eğitim öğretim süresince Meslek yüksekokulu akademik insan kaynakları (19 öğretim elemanı) ve 1 idari insan kaynağının katılımları ile her akademik yıl dönem başı ve sonunda akademik kurul toplantıları yapılmaktadır. Tüm toplantılar KYS-FRM-131 Toplantı Katılım Formu, KYS-FRM-132 Toplantı Gündem Maddeleri Formu ve KYS-FRM-352 Toplantı Tutanağı formları ile kayıt altına alınmakta ve fiziksel olarak saklanmaktadır.

Meslek Yüksekokulu yönetimi üniversitemizde akademik ve idari iş süreçlerinin görüldüğü akademik ve idari insan kaynakları ile takvimli süreçlerde toplantılar iç ve dış paydaşların izleyebilmesi amacıyla haber olarak web sayfasında yayınlanmaktadır. Meslek Yüksekokulumuz yönetiminin çalışma tarzı, yetki ve sorumlulukları, birimimizin akademik camiasıyla iletişimi, yönetim tarzının hedeflenen kurum kimliği ile uyumu yerleşmiş ve benimsenmiştir. Birim organizasyon şeması, görev tanımları, İş akış süreçleri ve birime özgü iş akış süreçleri oluşturulmuş olup değişiklikler güncel olarak birim web sayfamızda yayınlanmaktadır. Göreve yeni başlayan akademik ve idari insan kaynağına oryantasyon yapılarak görev tanımları bildirilmekte ve oryantasyon eğitimi KYSFRM-287 Oryantasyon Eğitimi Formu veya KYS-FRM-102 İdari Personel Birim Oryantasyon Takip Formu ile fiziksel olarak kayıt altına alınmaktadır. Meslek Yüksekokulumuzda, ilgili akademik ve idari personelden oluşturulmuş komisyon ve kurullar, katılımcı bir yaklaşımla yönetim sürecinde görev almaktadır.

Bölüm Kuruluna sunulan görüş ve öneriler, bölüm öğretim elemanları tarafından tartışılıp görüşülerek bir karara bağlanmaktadır. Bölüm Kurul toplantılarında iç ve dış paydaşlardan alınan görüş ve öneriler dışında, bölüm öz görevleri, program öğretim amaçları, program çıktılarının belirlenmesi, öğretim planı (müfredat) ve içeriğinin oluşturulması, eğitim-öğretim kadrosunun belirlenmesi ve eğitim-öğretim altyapısının geliştirilmesi konuları görüşülmektedir. Bölüm kurulunda görüşülen konular ve alınan kararlar eğitim-öğretim faaliyetlerinin sürdürülmesinde önemli bir rol oynamaktadır. Ara sınav ve dönem sonu sınavları, öğrenci anketleri, mezun anketleri, staj anketleri, bölüm kurul toplantıları, akademik kurul toplantıları, bölümdeki diğer komisyonların faaliyetleri, öğretim üyelerinin görüşleri ve dış paydaş görüşleri eğitim ve öğretimin sürdürülmesinde ve değerlendirilmesinde dikkate alınmaktadır. Bu kapsamda elde edilen bilgiler bölüm başkanlığı tarafından doğrudan değerlendirilmekle birlikte, aynı zamanda kalite komisyonu tarafından düzenli olarak analiz edilerek dönemlik, yıllık ve beş yıllık sonuçlar oluşturulmaktadır. Bölüm başkanlığının tespitleri ile bölüm kalite komisyonu raporları doğrultusunda gerekli durumlarda eğitim öğretim faaliyetlerinin sürdürülmesine yönelik düzeltici ve geliştirici önlemler alınmaktadır.

**Kanıt 1:** [Personel Görev Tanımları](#)

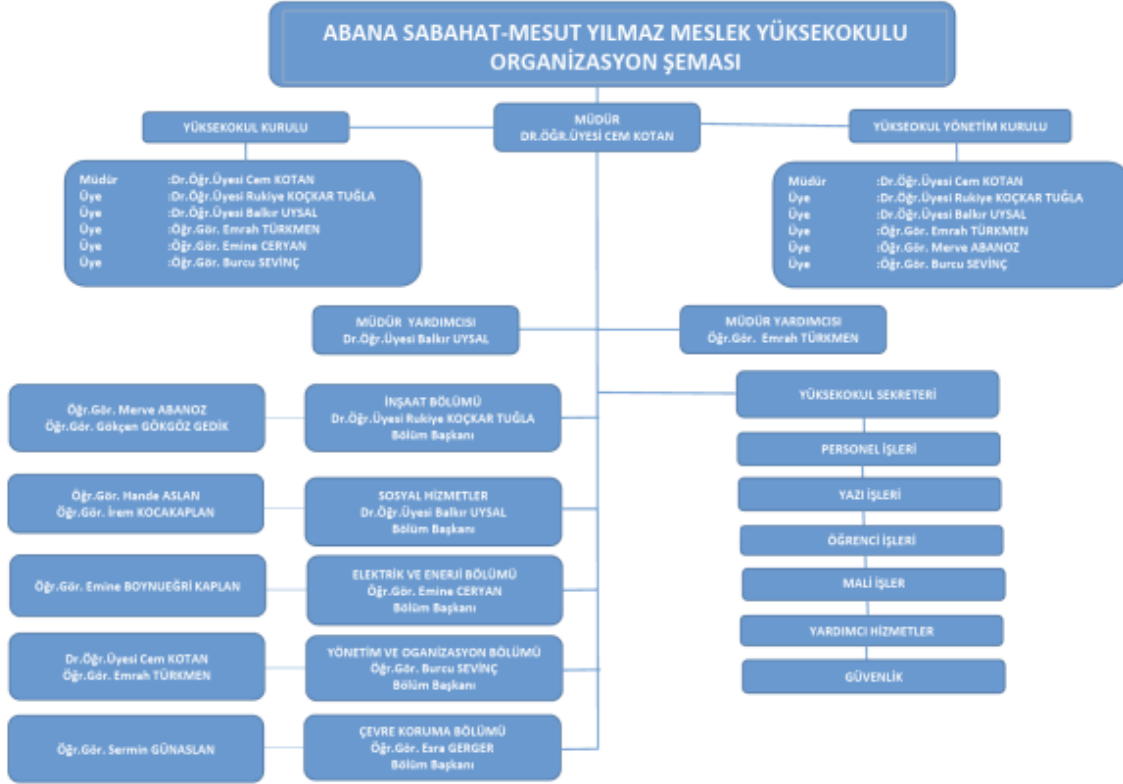
**Kanıt 2:** [Yüksekokul Yönetimi ve Kurulları](#)

**Kanıt 3:** [Akademik Kurul Toplantıları](#)

#### Kant 4: [Yüksekokulumuz Organizasyon Şeması](#)

#### Kant 5: [İş Akış Şemaları](#)

#### Kant 6: [Komisyonlar](#)



Şekil 9.1. Abana Sabahat-Mesut Yılmaz Meslek Yüksekokulu Organizasyon Şeması

## 10. PROGRAMA ÖZGÜ ÖLÇÜTLER

### 10.1. Programa Özgü Ölçütlerin Sağlanma Yöntemi

Doğalgaz ve Tesisatı Teknolojisi Programında, programa özgü ölçütlerin sağlanmasında öğretim planı dersleri temel alınmaktadır. Bu kapsamda, derslerden öğrenilen bilgi ve becerilerin ölçümü için ara sınavlar ve dönem sonu sınavları somut ölçüm yöntemi olarak kullanılmaktadır. Öğrencilerin dersler ile elde ettiği bilgi beceri ve yetkinliklerin ölçümünde sınavlara ek olarak ödev ve proje hazırlama etkinlikleri, sınıf ortamında belirli bir konunun sunumu, grup aktiviteleri, mesleki uygulamalar, il içi ve/veya dışı teknik geziler ve dersin sorumlu öğretim elemanı tarafından bağımsız olarak ya da sınavlar içerisinde değerlendirilmektedir.

Doğalgaz ve Tesisatı Teknolojisi Programında işletilen iç denetim mekanizması gereğince kuruluşundan itibaren sürekli gelişim odaklı bir yaklaşım benimsenmiştir. Program hedefleri için dış ve iç paydaş görüşleri, mezun öğrenci görüşleri alınmakta ve gerektiğinde iyileştirmeler yapılmaktadır. Abana Sabahat Mesut Yılmaz Meslek Yüksekokulu, Kastamonu Üniversitesi Kalite Güvencesi Yönergesine uygun olarak Birim Kalite Üst Komisyonu ve Alt Çalışma Gruplarını oluşturmuştur.

Bölüm içerisindeki, program iç denetim mekanizmaları Yüksekokul web sayfası, bölüm web sayfasında gerekli bilgiler verilmiş olup, birim kalite komisyonu görev tanımları yapılmış olup görev, yetki ve sorumlulukları belirlenmiştir. Komisyon üyelerine UBYS'den görevlendirme yazıları iletilmiştir. Birim organizasyon şeması, görev tanımları, İş akış süreçleri ve birime özgü iş akış süreçleri oluşturulmuş olup değişiklikler güncel olarak birim web sayfamızda yayınlanmaktadır.

**Kanıt 1:** [Dođalgaz ve Tesisatı Teknolojisi Programı Öğretim Planı](#)

**Kanıt 2:** [Dıř Paydař Toplantısı](#)

**Kanıt 3:** [Danıřma Kurulu Toplantısı](#)

**Kanıt 4:** [Mezun Buluřmaları](#)

## SONUÇ

Yapılan bölüm iç deęerlendirme alıřmaları sonucunda, Doęalgaz ve Tesisatı Teknolojisi Programının misyonu ve eęitim hedefleri ile uyumlu bir řekilde yrtldę, program ıktılarının byk lde saęlandıęı tespit edilmiřtir. Program, tesisat alanında gerekli teorik bilgi ile uygulamaya ynelik mesleki becerileri ęrencilere kazandırmayı hedeflemekte ve bu doęrultuda ders ierikleri, ęretim yntemleri ve lme-deęerlendirme sreleri genel olarak yeterli dzeydedir. ęretim planının sektrel ihtiyalar ve gncel mevzuatla uyumlu olduęu, zellikle yapı denetimi, malzeme bilgisi, yapı teknolojileri ve řantiye uygulamalarına ynelik derslerin mesleki yeterlilik kazandırmada nemli katkı saęladıęı grlmřtir. Ayrıca, uygulamalı dersler ve staj alıřmaları aracılıęıyla ęrencilerin sahaya ynelik deneyim kazanmaları desteklenmektedir. Bununla birlikte, deęerlendirme srecinde bazı iyileřtirmeye aık alanlar da belirlenmiřtir. ęretim elemanı sayısının ve alan eřitlilięinin artırılması, atlye ve uygulama altyapısının gçlendirilmesi, sektrle iř birlięinin artırılması ve mezun izleme alıřmalarının daha sistematik hale getirilmesi programın nitelięini ykseltecek nemli unsurlar olarak ne ıkmaktadır. Sonu olarak, Doęalgaz ve Tesisatı Teknolojisi mevcut haliyle eęitim-ęretim faaliyetlerini srdrlebilir bir dzeyde yrtmekte olup, srekli iyileřtirme anlayıřı doęrultusunda belirlenen geliřtirme alanlarına ynelik yapılacak alıřmalarla programın akademik ve mesleki nitelięinin daha da artırılacaęı deęerlendirilmektedir.